

西口整備／ 学校給食・市営住宅跡地

猪股嘉直 議員
(日本共産党)

◆狭山市西口整備のように、116種類、169件の苦情を受けた市の事業がこれまでにあったか。この事業についての評価、総括は。2期工事への教訓は。

市長 関心が高いと理解している。意見は真摯に受けとめ、改善に取り組んでいる。意見などを今後の整備に反映するよう都市再生機構に申し入れる。

◆2期工事では、案内サイン、ベンチ、トイレ、照明はどうなるか。

まちづくり推進部長 サインは基本方針に基づき、分かりやすくする。ベンチは要望を踏まえ設置計画を進め、トイレは駅前交番の跡地で協議している。照明も駅前広場や市民広場に配置する。

◆市民の疑問と要望。

①なぜペデストリアンデッキを造ったか ②横断歩道はなぜ無いのか ③橋上駅は誰が望んだのか ④駅の名前のポードや切符の券売機、ホームの待合室までなぜ狭山市が3分の2負担か ⑤駅への送迎車両の駐車場を駅前につ造れないか ⑥エスカレーターの屋根設置はどう



券売機工事も市が3分の2負担

なるか ⑦中央公民館を駅前を持ってくることをやめるべきだが ⑧無料駐輪場の復活を ⑨有料駐輪場の値下げを ⑩市の駐輪場政策は

まちづくり推進部長 ①・②歩行者と車を分け、高齢者や障害者が安全で安心して利用できるようデッキを設置。

③総合的な判断のもと西武鉄道と協議した。④基本協定に基づく負担割合。⑤送迎時の乗降のみの停車は可能と考える。⑥2街区側は設置の調査設計を行い、1街区側は年度内に方針を決定する。⑦西口地区公益施設検討委員会の提言を踏まえ、複合施設として(仮称)市民交流センターを整備するもの。

市民部長 ⑧再設置する考えはない。⑨2街区完成後の利用者の動向確認のため、現時点では考えていない。⑩行財政集中改革プランに有料化への移行を位置づけ、付加価値のある施設整備に取り組みたい。

◆学校給食センター跡地活用で住民の意向調査をすべきだが。複市営住宅も転居予定。広瀬公民館も手狭。この場所に公民館の建て替えや、図書館などの文化施設、高齢者が利用しやすい施設、観光ビクターセンター(駅と智光山を結ぶ)など考えられないか。

総合政策部長 行財政集中改革プランを踏まえ、地域の活性化を進めるため、民間活力の導入を前提に売却する方針であり、地域の意向聴取を考えている。ビクターセンターは、庁内の検討を踏まえ、地域や公民館利用者の意見も聞いていく。

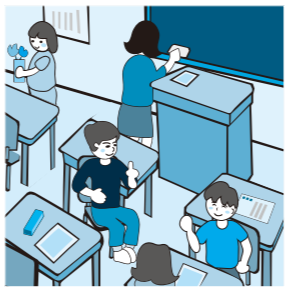
入間川地区の中学校統廃合

東山 徹 議員
(志政会)

◆入間川地区の中学校統廃合計画では3校を2校にすることが示されている。

統廃合は子どもたちの教育環境の向上につながる第一義であるが、同時に学校は地域の拠点でもあるため、地域の皆さんから、統廃合してよかったですと思っただけのような結果にしなければならぬ。その点、入曾や狭山台のケースは統廃合を行う理由や対象校、そして、統廃合後の跡地や街の様子を想像しやすく、多くの方の理解が得られたと思う。今回もそういった点を示すことから始めるべきであり、中央中に統合するなら東中の跡地利用を検討し、東中に統合するなら今後の校舍維持費約7億3千700万円をかけても十数年しか持たない点を考慮し、建て替えが必要と考える。

①協議を行う地元検討委員会が12月からスタートするが協議内容とスケジュールは。その中で対象校の決定はいつまでに行うのか ②地元検討委員会において統廃合の対象校を決定する際、東中の校舍を新しく建て替えることは想定しているのか ③委員会から建て替えを求められた場合、検討するのか **生涯学習部長** ①8月に文部科学省から、1学級当たりの生徒数の上限を現在の40人から35人に改める教職員定数



改善計画案が示されたが、中学校に35人学級が導入されても、入間川地区の適正な中学校の数は2校で変わりのことから準備を進めている。協議の内容は、狭山台地区、入曾地区と同様、統廃合の必要性を改めて検討し、それを踏まえて対象となる中学校を選び、統廃合の時期、通学区域の見直し、統合先の学校の環境整備など順次協議を行っていくもの。東中学校の耐震補強工事を先送りしていることも踏まえ、24年度予算編成が始まる前までには対象校を選定できるよう取り組んでいく必要があると考えている。

教育長 ②あらかじめ教育委員会の考えを検討委員会に提示するのではなく、入間川地区の中学校3校を検討の対象として、中学校としての適正な規模を確保することを前提に、検討委員会でも総合的に検討して選定していくことになると思う。東中学校の建て替えについても、あらかじめ検討委員会に提示するということは考えていない。③現時点での回答は難しいが、基本的な考えとして、統廃合を推進するに当たり、施設面では、まずは既存の施設の活用を前提に検討すべきと考えている。

一般質問

東京狭山線の緑地保全／ 茶の花号

大沢 えみ子 議員
(日本共産党)

◆東京狭山線について

①全面開通までのスケジュールはどのようになっているか ②狭山大橋の無料化について、具体的に県と交渉する考えは ③狭山台工区内の中央分離帯の桜並木の全面撤去について、少なくとも同等の緑地帯の確保は必要と考えるが県との交渉は ④右折信号、横断時間延長などの安全対策は ⑤ベンチや木陰といった高齢者が一息つける場所の確保など、地元要望を県へ伝えてほしいが、市の対応は

市長 ①24年度末の完成を目指しているが、東京都境と国道463号の立体交差がさらに数年かかる見込みである。②無料化は困難との県の回答であるが、引き続き要望していく。③歩道部分の植栽スペースを設けるよう要望しており、桜の木も移植可能なものは要請していく。④横断場所の限定、信号時間間の延長などの対策を県に要望してい



東京狭山線の桜並木

く。中央公園脇の交差点は、本線に接続する市道にも右折信号が設置されるよう関係機関と調整を図っていく。⑤可能な限り整備に反映できるように県と調整を図っていく。

◆市内循環バス茶の花号について

①4月1日からの改定の概要は ②特別乗車証(無料パス)の有料化(1回100円)が提案されているが、どのような検討をしたのか ③特別乗車証は西武バスでも利用できるように交渉すべきだが、市の対応は

市民部長 ①より幅広い市民の利用に供するため、効果的な運用形態に見直すもの。②運行時間の拡大と、市内循環バスの存続の可能性を高めるため、高齢者の方に負担を願ひ、学生への負担軽減措置を講じたもの。③70歳以上の取り扱いについての西武バスとの協議で、路線バスと循環バスの料金額差の差額の補てんを含め検討したが、路線バスの距離制料金と循環バスの高齢者の定額制、利用者の乗降確認などについて、現状のワンマンバス方式では把握が困難との回答を得ている。

◆民生委員・児童委員の処遇改善
各地区で民生委員さんの欠員が出ているが、今後の選出について、市としてはどのような対応を行う予定なのか。

福祉部長 委員の選出は、自治会を選出母体としており、委嘱時期が年4回あることから、次回4月の委嘱に向け、自治会長あてに内申依頼を行った。今後も活動や意義を積極的にPRし、人材の情報収集と把握に努めていく。

農業政策と国勢調査

町田 昌弘 議員
(志政会)

◆猛暑の影響への対処と地産地消

①農地法改正後の相談および検討状況 ②夏の猛暑による農作物への影響と解決の手立て ③里芋コロッケの宣伝と全国への発信 ④市役所内の食堂や市の施設で、狭山産の農産物を使った料理を出していただきPRを ⑤農産物直売所の進ちょく状況。狭山げんき村構想が実現され、里芋コロッケを食べるに大勢の人が狭山を訪れる日が来ることを願っている

市民部長 ①果樹栽培をしたいとの相談が1件あった。農業委員会と連携し、JAいるま野と協力して推進していく。②米や野菜に影響があった。今後、川越農林振興センターやJAいるま野などと連携し消費の拡大を図り、支援対策を協議していきたい。③川越農林振興センターの支援で報道機関に情報提供を行い、県内への浸透を図り、販路の拡大促進を行っている。④庁舎食堂や市内飲食店への働き掛けを行っている。⑤21年12月に、JAいるま野狭山



市内肉屋さんの店頭で

統括支店で、狭山げんき村構想推進委員会が設立され、現在、農産物直売所研究会、農産物加工研究会、農業体験研究会の3部会でテーマに沿って活発に議論を重ね研究を行い、推進委員会でも協議を行っている。

◆調査員の選任方法とトラブルの有無
①国勢調査指導員、国勢調査員の人数と選任方法。近隣市の状況 ②問合せやトラブルの状況 ③事務処理要領によらず狭山市独自の判断をした箇所と県内他市の事例。反省点をまとめ、5年後に役立つ資料の作成を

総務部長 ①指導員111人、調査員776人。指導員は市職員、調査員は市職員と登録統計調査員、病院、社会福祉施設などの関係者や自治会からの推薦者。近隣では、川越市は指導員243人、調査員1千708人。所沢市は指導員267人、調査員1千696人。入間市は指導員111人、調査員777人。いずれも指導員は職員で、指導員、調査員を合わせた職員の割合は、狭山市60・2%、川越市12・5%、所沢市71・9%、入間市69・5%。②約900件で、市民からは調査票の不足などが約800件、調査員からは、世帯が不在で調査できないなど約40件の問い合わせがあった。また、調査の必要性や調査員の態度などの苦情が約60件あったが、大きなトラブルは無かった。③郵送での提出世帯の確認に時間を要したため、埼玉県との同意を得て、未提出世帯への確認状の配布期間を5日間程度遅らせた。他市の事例は把握していない。