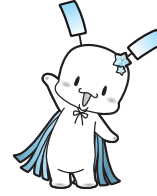


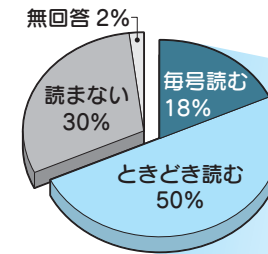
# 狭山市議会広報アンケート結果



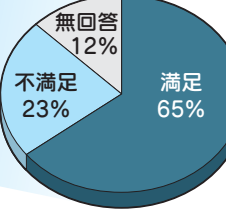
狭山市議会広報委員会では、市民の皆さんに“開かれた議会”を目指し、議会広報活動を行っています。今後の広報活動の参考にするため、市内在住1,000名の方を無作為で抽出し、郵送でのアンケート調査を実施したところ、352名の方から回答をいただきました。お忙しい中、ご協力をいただき、大変ありがとうございました。

## 【議会だより】

Q 議会だよりを  
読んでいますか



Q 内容に満足  
していますか



Q どのような内容を掲載してほしいですか

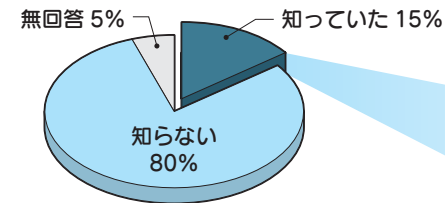
掲載内容	件数	割合
一般質問	131	15.7%
本会議の議案質疑	123	14.8%
委員会の活動内容	95	11.4%
討論の内容	87	10.5%
政務活動費の使用状況	85	10.2%
その他	311	37.4%

※複数回答

※複数回答

## 【withゆう市議会】

Q withゆう市議会をご存じでしたか



Q どのような番組をご覧になりたいですか

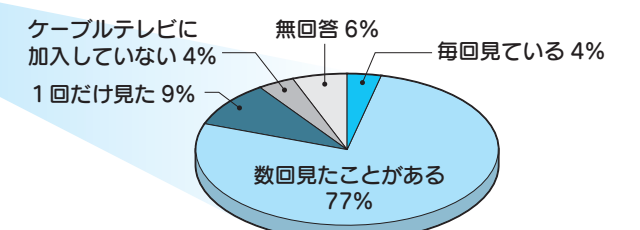
内容	件数	割合
市議会の活動状況	140	25.7%
定例会の結果報告	87	16.0%
定例会の情報	67	12.3%
視察報告	64	11.7%
定例会以外の議員活動	55	10.1%
その他	132	24.2%

※複数回答

※複数回答

発送数  
1,000  
回答数  
352

Q ご覧になったことはありますか



アンケートの回答にご協力いただきありがとうございました。貴重なご意見をたくさんいただくことができました。皆さんからの回答は貴重なデータとして、今後の議会広報活動に活用させていただきます。

【アンケートの詳しい結果は、狭山市議会ホームページをご覧ください】

# そこが聞きたい!! 一般質問

一般質問のようすは、インターネット録画配信をしています。また、議員名の横の2次元コードから、該当議員の動画へアクセスできます(パソコンやスマートフォンで視聴できます。閲覧可能期間は1年間です)。



## 河川と防災

土方 隆司 (新政みらい)



### その他のテーマ

- ▶不老川の美化活動
- ▶河川に対する防災

### ◆不老川をきれいなまま未来につなげるために

①「不老川をきれいにする会」が中心となって行っているクリーン活動の意義をどのようにとらえているか。

②今後、同会の活動をどう支援していくのか。

**環境経済部長** ①流域自治会や住民による主体的な活動により、地域課題への意識が高まるとともに、河川環境の向上と水質改善につながっており、大変意義あるものととらえている。

②不老川の河川環境の改善、水質向上に資する活動を、これまでどおり支援していく。

### ◆洪水などの災害への備え

河川を有する市として、河川の防災に対する市の考えと仕組みは。

**市民部長** 水害の発生、またはその可能性があるときに、まずは住民に避難勧告などの発令を行い、安全な避難を促すことが、市の重要な責務であると考えている。また、入間川の洪水ハザードマップを作成し啓発活動を行うとともに、先般の関東・東北豪雨を踏まえ、入間川洪水避難勧告等の判断基準と伝達方法を策定した。



不老川の清掃活動



## 職員の業務分担の 適正化と仕事量の平準化

内藤 光雄 (新政みらい)



### その他のテーマ

- ▶時間外勤務時間と手当額の推移
- ▶部局ごとの偏りの是正は
- ▶上限を定めた業務分担は

### ◆時間外勤務時間(残業時間)の適正化

①残業時間と手当額の推移は。

②部局ごとの実態は、また偏りの是正措置は。

③残業時間が多い職員の実態と仕事量の適正化を図るための施策は。

④残業時間を年間360時間に定めてマネジメント施策を実施しては。

**総務部長** ①24年度7万8,442時間約2億1,236万円、25年度8万3,982時間約2億2,936万円、26年度7万7,431時間約2億5,777万円で、前年度比6,551時間約2,359万円が削減されている。

②26年度の一人当たりの年平均は右表のとおりで、限られた期間に集中して業務を処理する必要もあり、引き続き職員定数を調整したい。

③年間360時間を超えている職員が65人いる。

④全体目標を定める中で、所属内での職員間の偏りに着目し平準化を図ることや、ノー残業デーの定時退庁を促し、職員の健康管理にも一層留意した取り組みを重点的に推進していく。

**総合政策部長** ③各部が抱える諸課題などを把握する中で、効率的な組織運営と各所属の実態を考慮した人員配置に努めている。また、職員の相互応援など柔軟な組織運営に努めている。

一人当たり年平均残業時間

部署	時間	部署	時間
総合政策部	190.7	建設部	74.2
総務部	231.5	都市整備部	40.3
市民部	102.3	議会事務局	51.0
環境経済部	76.4	生涯学習部	122.7
福祉こども部	122.0	学校教育部	97.9
長寿健康部	236.7	上下水道部	63.2

ここに掲載していない一般質問の質問と答弁の概要は、ホームページでご覧いただけます。ホームページをご覧にならない方には、FAXまたは郵送でお届けしますので、議会事務局にご連絡ください。

04-2953-1111 内線3313