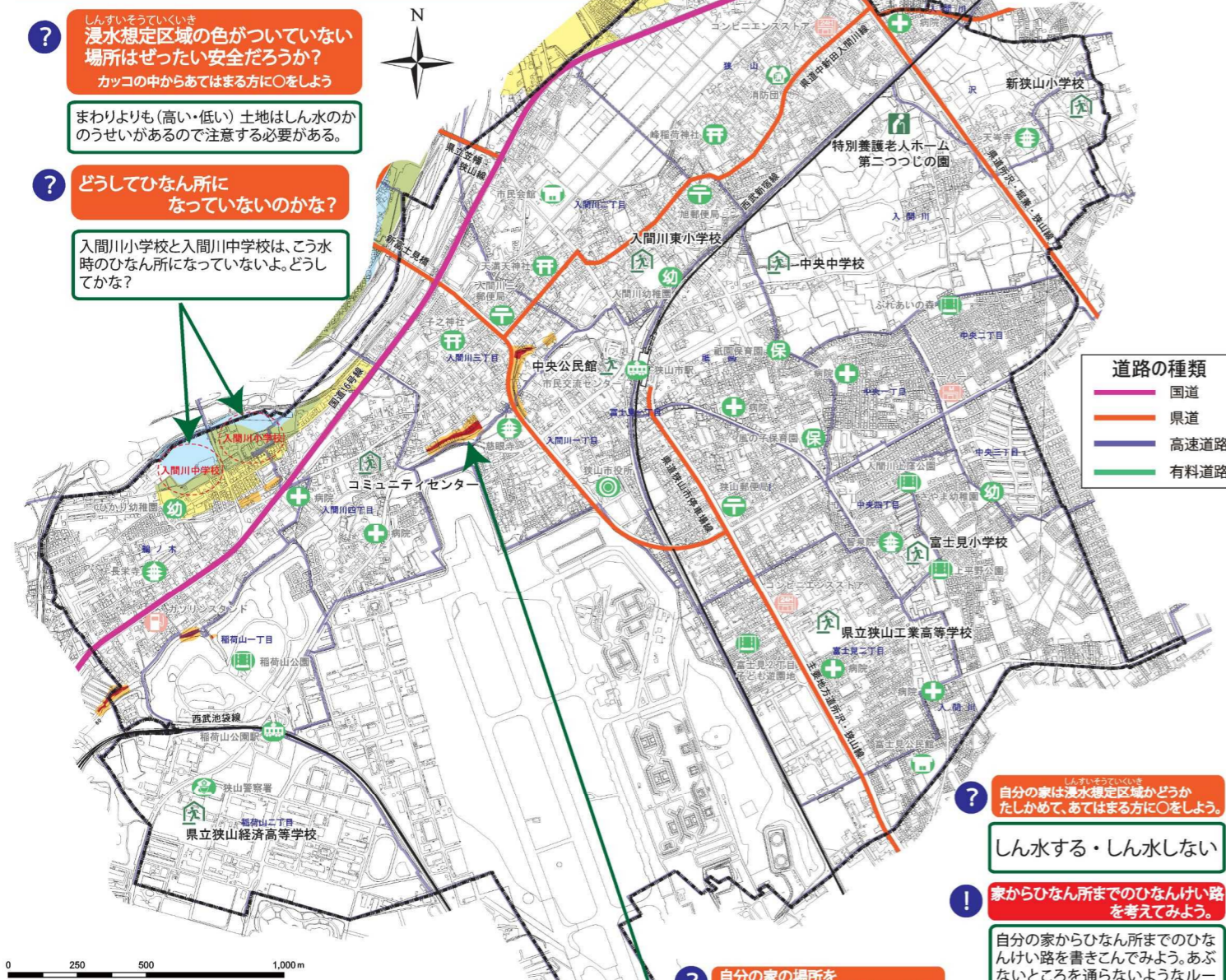


子どもハザードマップ 入間川地区(こう水版)

あぶない場所はどこだろう？
どこにげればいいのか？

このマップには、大雨で入間川がぞう水してはらんしたときや、がけくずれがおきそうなあぶない場所が書いてあります。
入間川地区ではどんなさい害がひそんでいるかな？どんな危険(きけん)がひそんでいるかな？みんなで考えてみよう。

- ① ② ③ ④ ⑤ ⑥ ⑦ ⑧ ⑨ ⑩ ⑪ ⑫ ⑬ ⑭ ⑮ ⑯ ⑰ ⑱ ⑲ ⑳ ㉑ ㉒ ㉓ ㉔ ㉕ ㉖ ㉗ ㉘ ㉙ ㉚ ㉛ ㉜ ㉝ ㉞ ㉟ ㊱ ㊲ ㊳ ㊴ ㊵ ㊶ ㊷ ㊸ ㊹ ㊺ ㊻ ㊼ ㊽ ㊾ ㊿



避難所の種類

ひなんじょ

- 指定避難所兼指定緊急避難場所
- 指定避難所
- 指定緊急避難場所
- 福祉避難所

※ こう水時に利用できる避難所を表しています。

凡例

入間川がはらんしたときに予想される水の深さ

- 10~20m未満の区い
- 0.5~1.0m未満の区い
- 0.5m未満の区い

土砂災害警戒区域 (がけくずれの危険箇所)

土砂災害特別警戒区域 (がけくずれが特に危険な箇所)

地区のきょう界線

大字界(住所のきょう界)

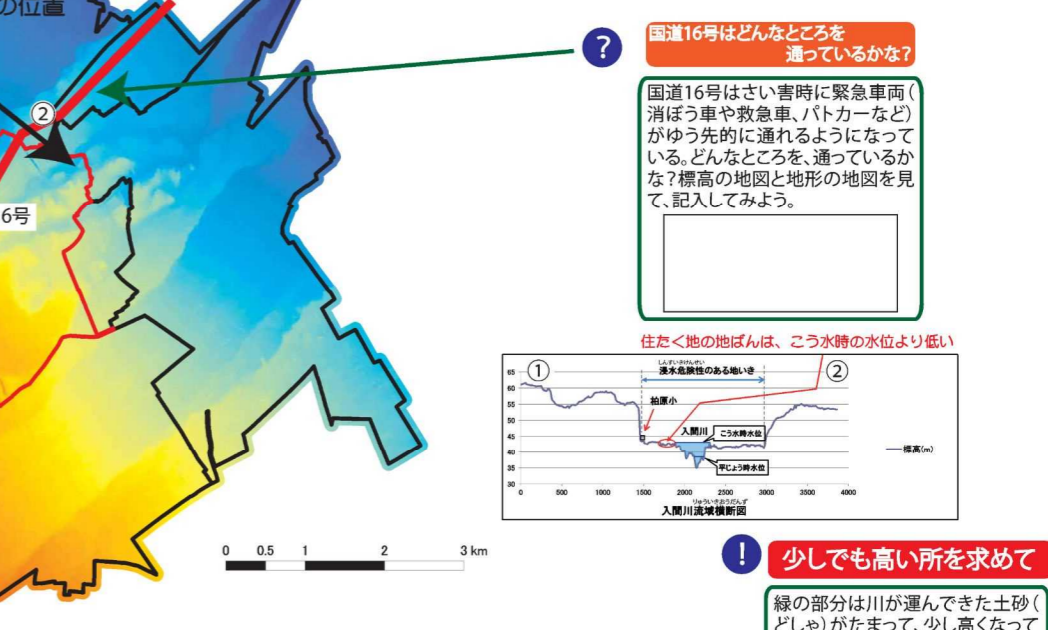
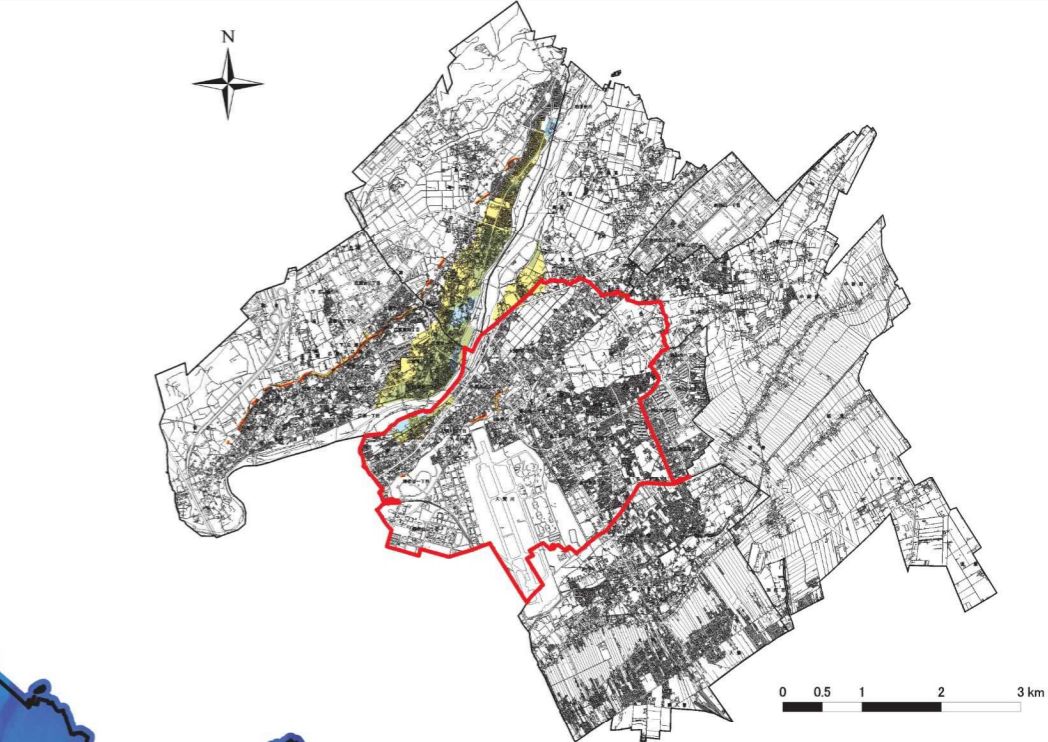
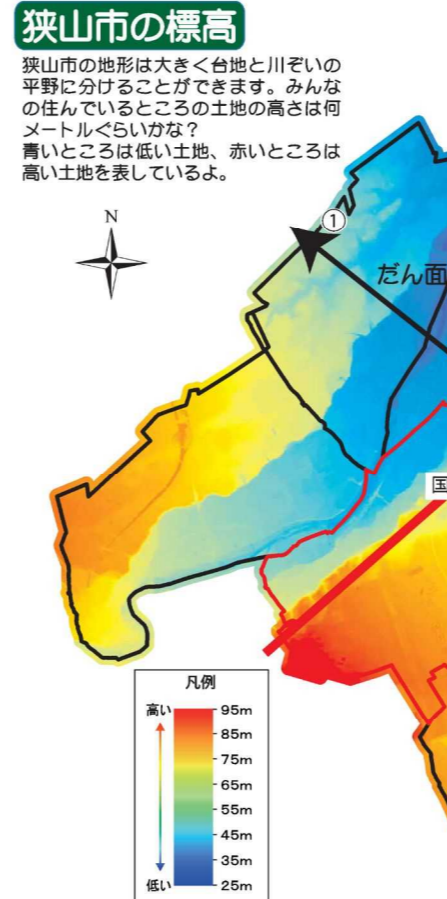
アンダーパス (ほり下げ式地下道)

しん水するはんい

右の地図は、狭山市で入間川がはらんしたときに、どれくらいのはんに水がつかるか、色を付けてしめたものだ。市内のどのあたりが、こう水の危険(きけん)があるだろうか。どんな標高、どんな地形の場所に色が付いているかな？

川がはらんすると水につかる場所は？

狭山市ではどんなところが川のはらんによって、水につかるだろうか？狭山市の標高や地形とくらべてみよう。



○入間川がはらんしたら？

このマップは大雨で入間川の水かさが増え、こう水が起きたときに、どれくらいのはんに、どれくらいの深さで水につかるのかをわけています。

予想される深さ	どうすればよいの？
1.0~2.0m未満の区い	建物の1階全体が水につかる深さです。1、2階に住んでいる人は、家のまわりがしん水する前にひなんしておく必要があります。
0.5~1.0m未満の区い	建物の1階のゆかの上まで水につかる深さです。ひなんする必要がありますが、にげおくれた場合は、建物の2階以上にひなんしましょう。
0.5m未満の区い	建物の1階のゆかあたりまで水につかる深さです。ひなんするのが望ましいですが、建物の2階以上にひなんすることもあるかもです。

① ② ③ ④ ⑤ ⑥ ⑦ ⑧ ⑨ ⑩ ⑪ ⑫ ⑬ ⑭ ⑮ ⑯ ⑰ ⑱ ⑲ ⑳ ㉑ ㉒ ㉓ ㉔ ㉕ ㉖ ㉗ ㉘ ㉙ ㉚ ㉛ ㉜ ㉝ ㉞ ㉟ ㊱ ㊲ ㊳ ㊴ ㊵ ㊶ ㊷ ㊸ ㊹ ㊺ ㊻ ㊼ ㊽ ㊾ ㊿

道路の種類

- 国道
- 県道
- 高速道路
- 有料道路

ランドマーク凡例

- 市施設・集会所 体育館 神社 寺院 郵便局 交番 消防署 消防団 病院 保育園 幼稚園 公園 駅 農協 変電所 浄水場 駄馬 雲田・墓地 霊柩 動物園 グラウンド 野球場 市役所
- スーパー コンビニ ガソリンスタンド テニス場 ゴルフ場 ラグビー場
- 公共施設等 民間施設

しん水する・しん水しない

自分の家はしん水想定区域かどうかたしかめて、あてはまる方に○をしよう。

家からひなん所までのひなんけい路を考えてみよう。

自分の家からひなん所までのひなんけい路を書きこんでみよう。あぶないところを通らないようなルートで考えてみてね。

自分の家の場所を地図に書き込んでみよう。

あなたのひなん所は？

どんなところがあぶないか考えて書き出してみよう。

① ② ③ ④ ⑤ ⑥ ⑦ ⑧ ⑨ ⑩ ⑪ ⑫ ⑬ ⑭ ⑮ ⑯ ⑰ ⑱ ⑲ ⑳ ㉑ ㉒ ㉓ ㉔ ㉕ ㉖ ㉗ ㉘ ㉙ ㉚ ㉛ ㉜ ㉝ ㉞ ㉟ ㊱ ㊲ ㊳ ㊴ ㊵ ㊶ ㊷ ㊸ ㊹ ㊺ ㊻ ㊼ ㊽ ㊾ ㊿

狭山市の地形

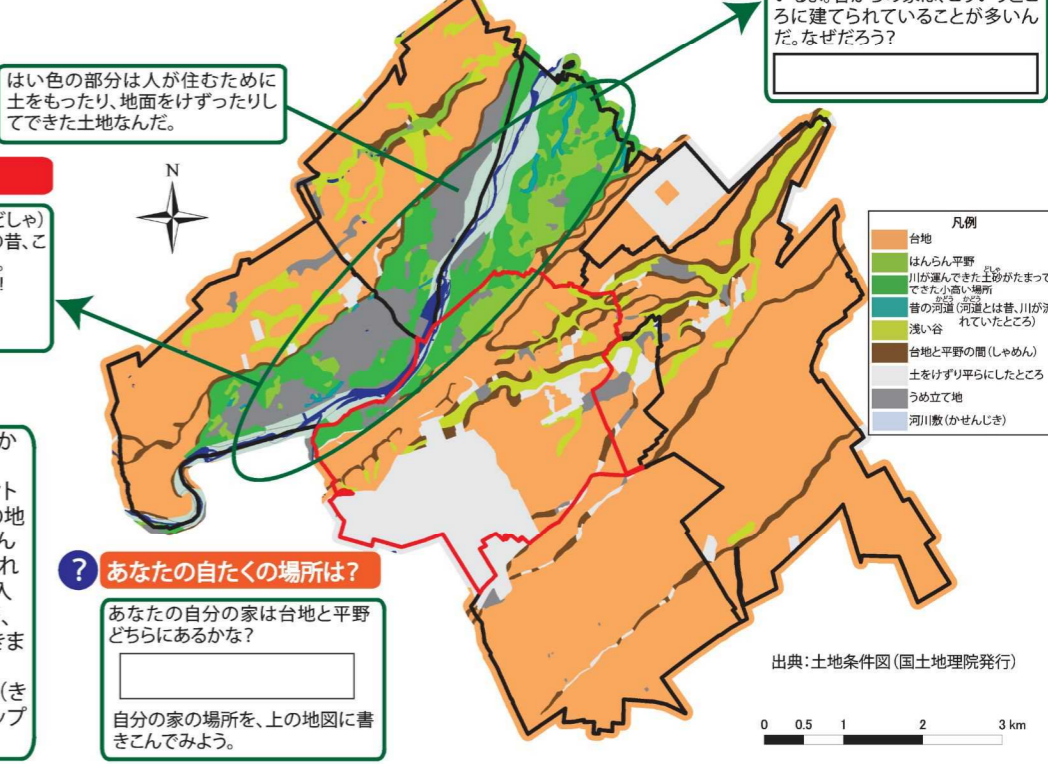
入間川がはらんして水につかるはんいと、狭山市の地形をくらべてみよう。どんな地形のところ、水につかりやすいかな？

はい色の部分は人が住むために土をもったり、地面をけずったりしてきた土地なんだ。

入間川が作った平野

このエリアは入間川が運んできた土砂(どしゃ)によってできた平野なんだ。入間川はその昔、この平野をじゅうおうむじんに流れていたよ。そう、もともと、この部分は○だったんだ！

この部分は○だった！



まとめ

大雨がふると、川の水かさが増え、川がはらんするかもしれません。それは、なぜ、川ははらんするのでしょうか？ヒントは狭山市の地形の成り立ちにかくされています。右の地図で「昔の河道(かどう)」や「はらん平野」などのらんがあるのに気づきましたか？今では、ていぼうが作られて、川が通る場所は変わることはありませんが、昔の入間川は色々な場所を流れ、土砂(どしゃ)をけずったり、土砂(どしゃ)がたまったりして、低い所、高い所ができました。もしも明日、入間川がはらんしたら...どこが危険(きけん)でしょう？どこにげたら安全でしょう？このマップを見て、みんなで考えてみてください。