

市内循環バス茶の花号再編の経過報告について

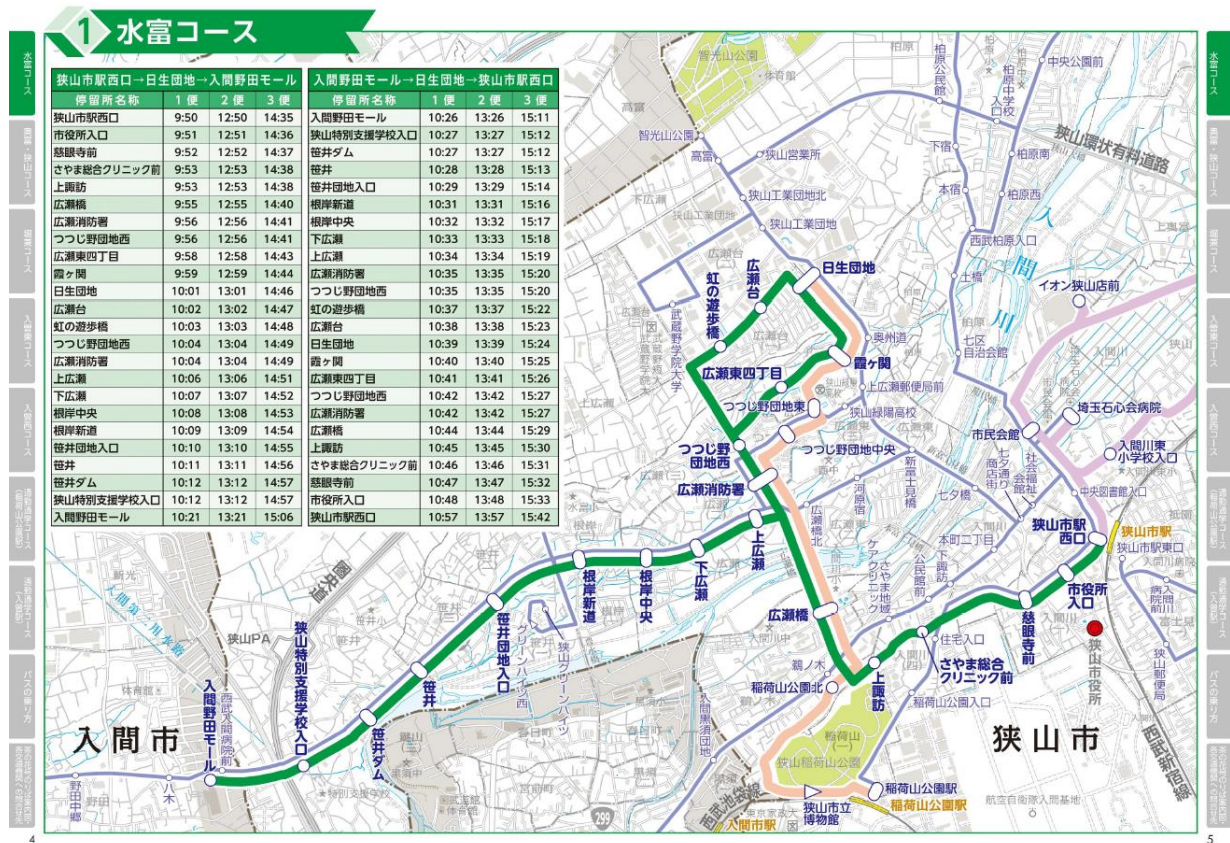
1. 概要

狭山市地域公共交通活性化協議会市民分科会（以下、「市民分科会」）では、市内循環バス茶の花号の運行見直しについて、現状の車両3台体制による運行を前提とした協議を2回開催しました。

第1回会議（令和7年7月1日開催）では、各地区、各コースの現状や利用実態をもとに、地域要望等の意見をいただき、第2回会議（令和7年8月27日開催）では意見を踏まえた具体的なルート案についての協議がされました。

2. コース別の協議

①水富コース



<現状>

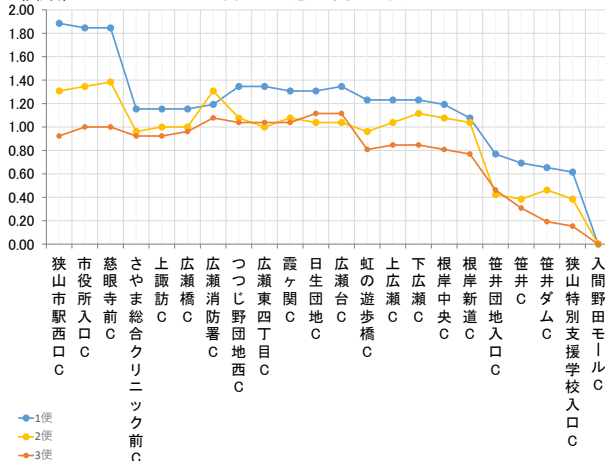
- ・狭山市駅西口を起終点に、日生団地、さやま総合クリニック前、笹井団地入口、入間野田モールの利用が多い。最も利用が多い日生団地～狭山市駅西口間はルートが異なるものの、路線バス（狭山22、29他）も15分間隔程度で運行している。
- ・入間市駅と稲荷山公園駅～狭山市駅間は路線バス（狭山27、28）がそれぞれ30分間隔程度で運行しており、一部茶の花号と重複している。
- ・根岸新道以西は茶の花号のみの運行となっている。

<茶の花号のODペア>

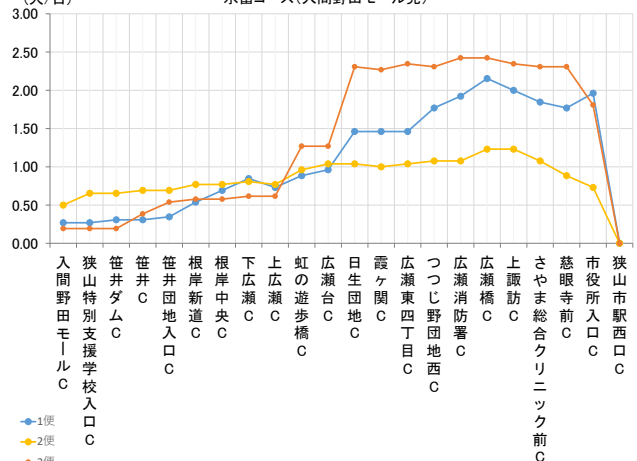
乗車停留所	降車停留所	全体	狭山市駅西口発			入間野田モール発		
			1便	2便	3便	1便	2便	3便
日生団地C	狭山市駅西口C	37	0	0	0	11	0	26
狭山市駅西口C	さやま総合クリニック前C	31	18	11	2	0	0	0
狭山市駅西口C	笹井団地入口C	25	8	11	6	0	0	0
狭山市駅西口C	入間野田モールC	14	10	2	2	0	0	0
虹の遊歩橋C	市役所入口C	12	0	0	0	0	1	11
市役所入口C	狭山市駅西口C	11	0	0	0	9	2	0
狭山市駅西口C	虹の遊歩橋C	10	4	2	4	0	0	0
広瀬消防署C	狭山市駅西口C	9	0	0	0	6	0	3
根岸新道C	狭山市駅西口C	8	0	0	0	4	3	1
狭山市駅西口C	笹井C	7	2	1	4	0	0	0
虹の遊歩橋C	狭山市駅西口C	7	0	0	0	2	1	4
笹井C	狭山市駅西口C	7	0	0	0	1	1	5
入間野田モールC	狭山市駅西口C	7	0	0	0	2	4	1
さやま総合クリニック前C	狭山市駅西口C	5	0	0	0	0	4	1
広瀬橋C	狭山市駅西口C	5	0	0	0	5	0	0
広瀬消防署C	つつじ野団地西C	5	0	5	0	0	0	0
つつじ野団地西C	入間野田モールC	5	4	1	0	0	0	0
狭山市駅西口C	根岸新道C	4	2	1	1	0	0	0
つつじ野団地西C	狭山市駅西口C	4	0	0	0	4	0	0
日生団地C	笹井団地入口C	4	0	1	3	0	0	0
虹の遊歩橋C	広瀬消防署C	4	0	0	0	2	2	0
笹井団地入口C	狭山市駅西口C	4	0	0	0	0	0	4

<茶の花号の便別乗降データ>

(人/日) 水富コース(狭山市駅西口発)

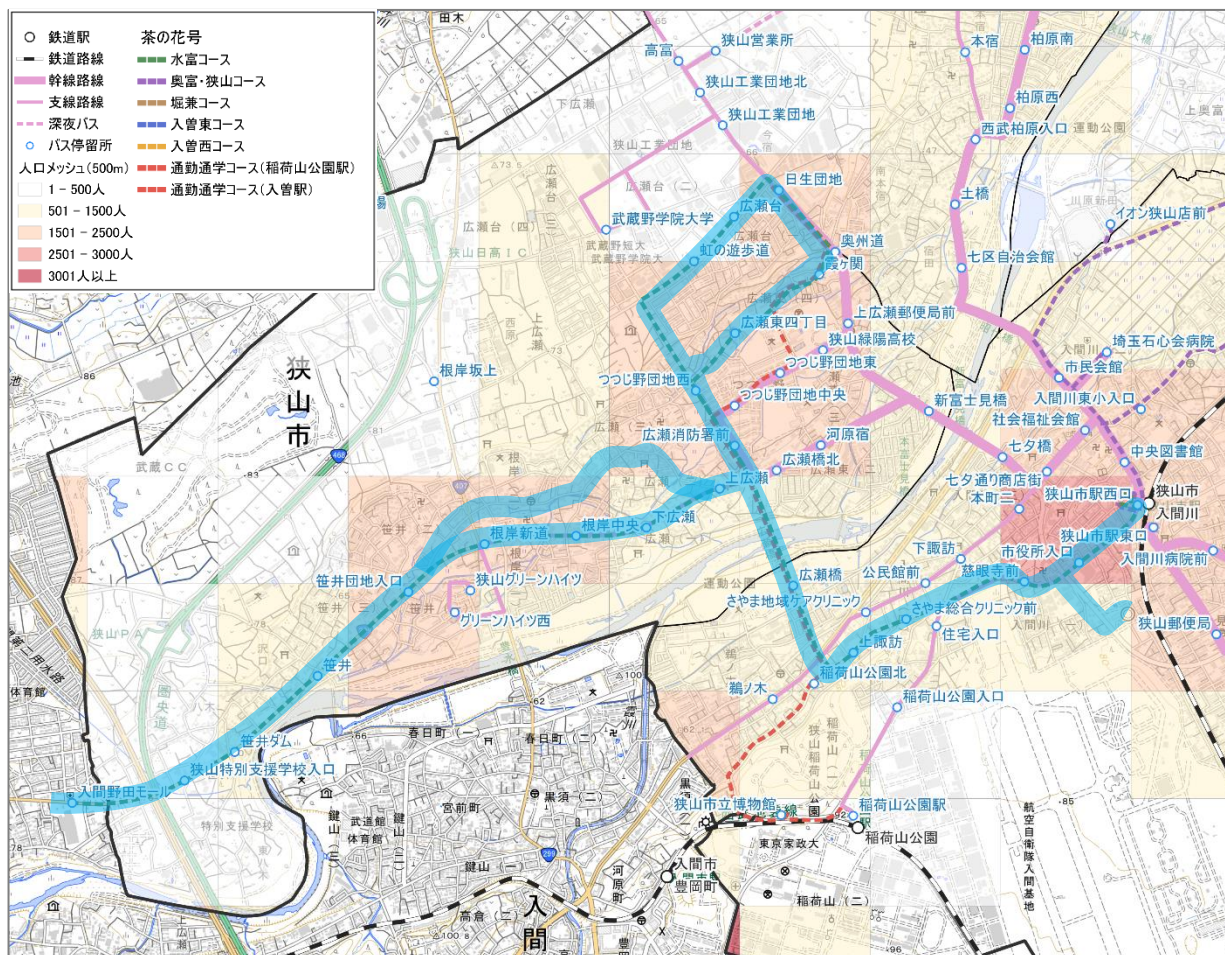


(人/日) 水富コース(入間野田モール発)



＜市民分科会の経過と見直し案＞

第1回会議意見	第1回会議を踏まえた事務局案	第2回会議意見
・市役所の乗り入れと旧道の運行を検討したい。	地域要望を踏まえて、市役所の乗り入れと旧道の運行を検討する。	・市役所の乗り入れと旧道の運行は実施する方向で検討 ・旧道の運行範囲は引き続き精査



②奥富・狭山コース



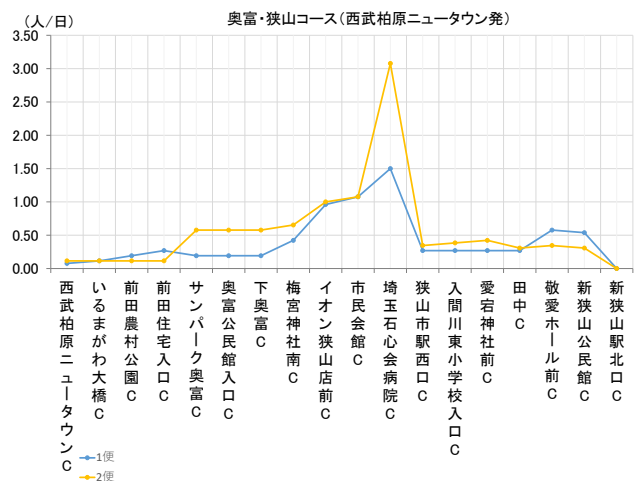
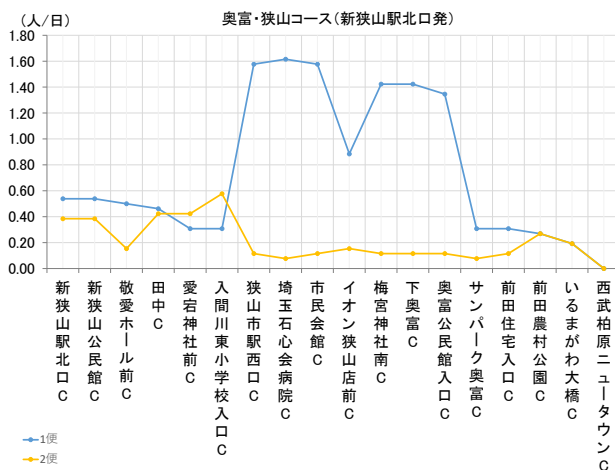
<現状>

- ・狭山市駅西口を起終点に、埼玉石心会病院、イオン狭山店前の利用が多い。最も利用が多い埼玉石心会病院～狭山市駅西口間は、路線バスが15分間隔程度で運行している。イオン狭山店前への運行は茶の花号のみとなっている。

<茶の花号のODペア>

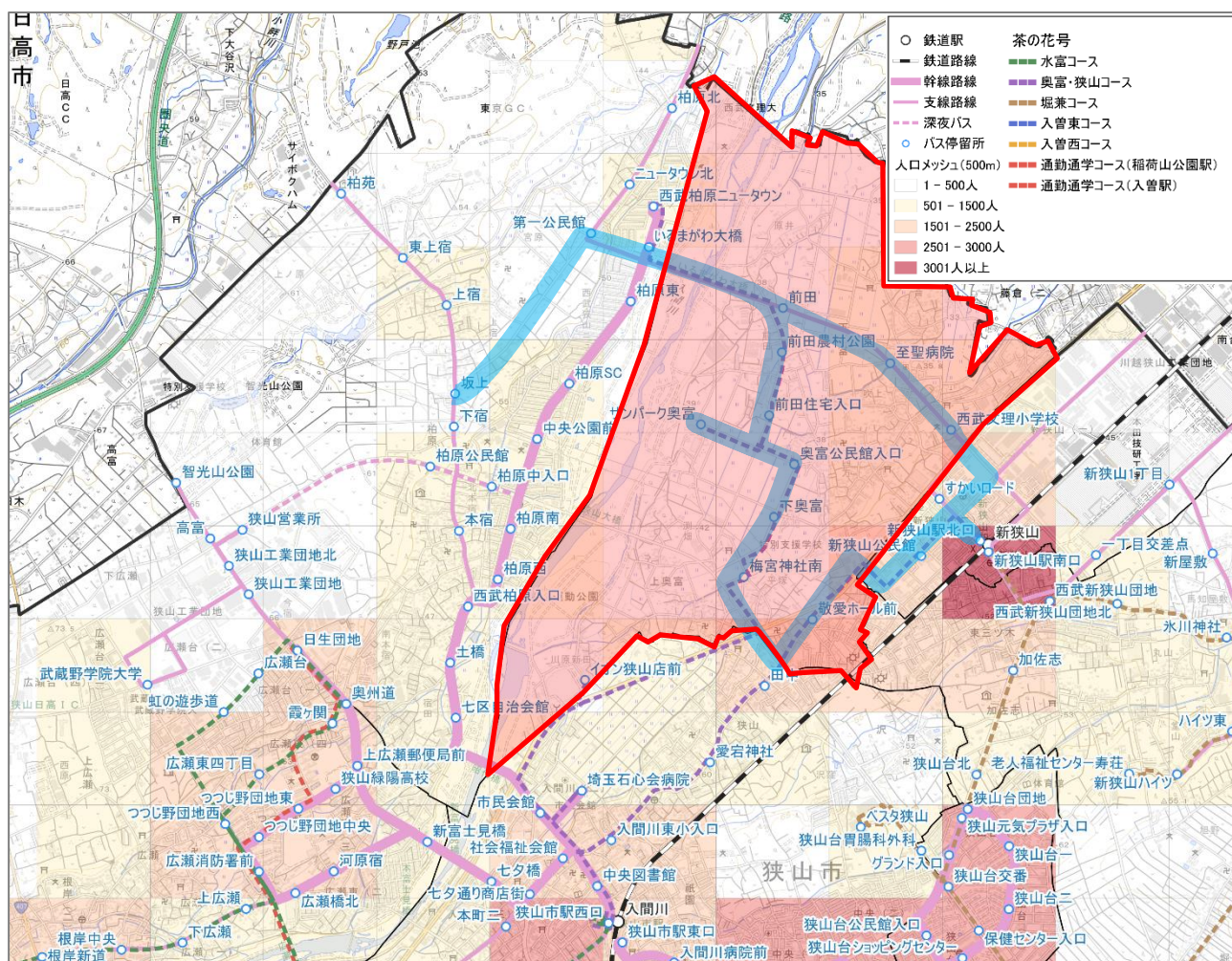
乗車停留所	降車停留所	全体	新狭山駅北口発		西武柏原ニュータウン発	
			1便	2便	1便	2便
埼玉石心会病院C	狭山市駅西口C	66	0	0	13	53
イオン狭山店前C	狭山市駅西口C	21	0	0	13	8
狭山市駅西口C	イオン狭山店前C	20	19	1	0	0
梅宮神社南C	サンパーク奥富C	14	14	0	0	0
狭山市駅西口C	サンパーク奥富C	12	12	0	0	0
新狭山駅北口C	敬愛ホール前C	10	2	8	0	0
敬愛ホール前C	新狭山駅北口C	10	0	0	7	3
サンパーク奥富C	狭山市駅西口C	10	0	0	0	10
市民会館C	狭山市駅西口C	9	0	0	3	6
田中C	狭山市駅西口C	8	1	7	0	0
狭山市駅西口C	田中C	7	0	0	4	3
田中C	新狭山駅北口C	5	0	0	4	1
梅宮神社南C	狭山市駅西口C	5	0	0	5	0
西武柏原ニュータウンC	狭山市駅西口C	5	0	0	2	3
新狭山駅北口C	愛宕神社前C	4	4	0	0	0
新狭山駅北口C	狭山市駅西口C	4	3	1	0	0
狭山市駅西口C	新狭山駅北口C	4	0	0	0	4
敬愛ホール前C	狭山市駅西口C	3	1	2	0	0
入間川東小学校入口C	狭山市駅西口C	3	0	3	0	0
狭山市駅西口C	市民会館C	3	3	0	0	0
狭山市駅西口C	西武柏原ニュータウンC	3	3	0	0	0

<茶の花号の便別乗降データ>

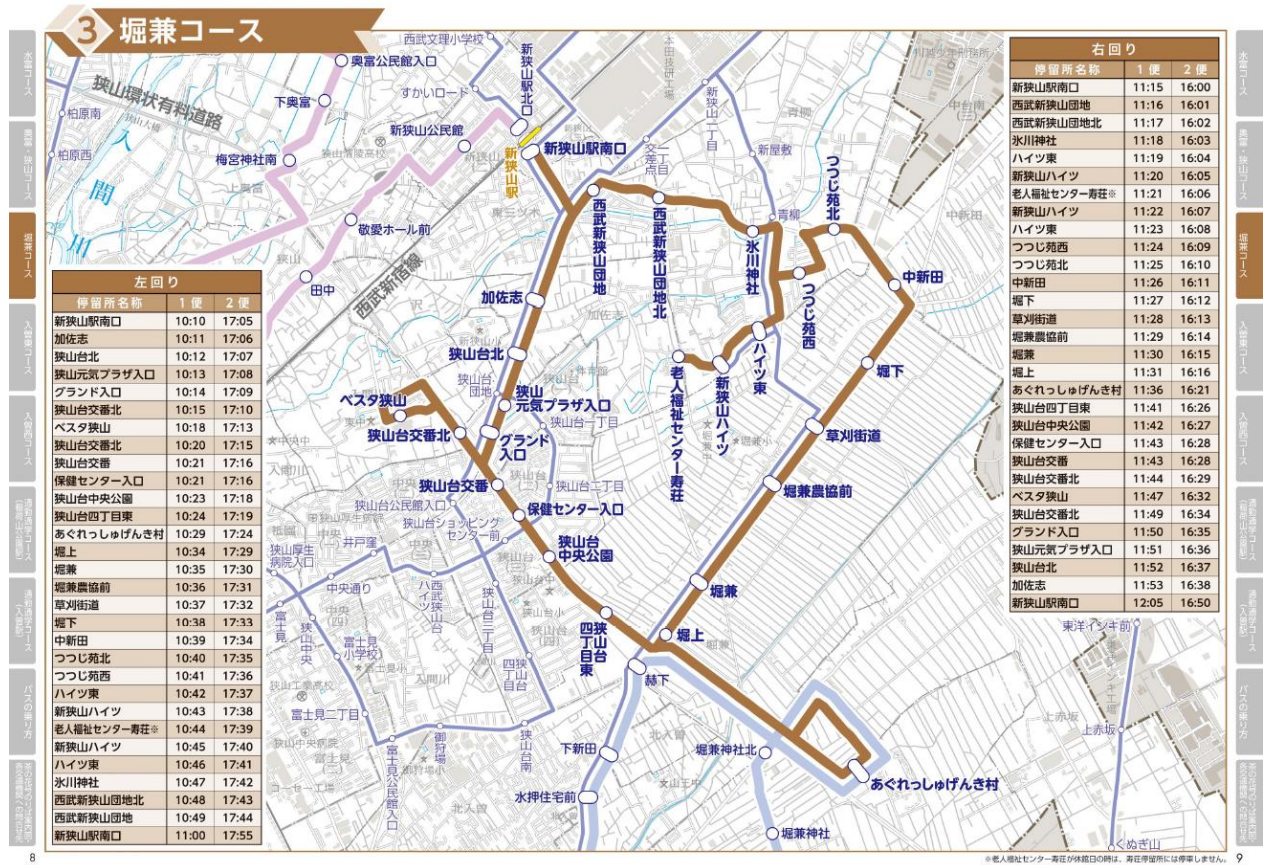


＜市民分科会の経過と見直し案＞

第 1 回会議意見	第 1 回会議を踏まえた事務局案	第 2 回会議意見
<ul style="list-style-type: none"> ・最も利用が多い埼玉石心会病院～狭山市駅西口間は路線バスと重複 ・デマンドバスの奥富地区へのエリア拡大を検討 ・新狭山駅から奥富地区への短絡ルートを検討 ・柏原地区もバス路線でカバーしてほしい。 	<p>①デマンドバスのエリアを奥富地区まで拡大して、奥富・狭山コースは廃止する。 または</p> <p>②新狭山駅から奥富地区への短絡ルートを検討する。柏原地区については、新たな地域公共交通導入の必要性や茶の花号の延伸を検討する。</p>	<ul style="list-style-type: none"> ・デマンドバスをエリア拡大したうえで、茶の花号も運行してデマンドバスをフォローできるとより良い。 ・柏原地区もバス路線でカバーしてほしい。



③堀兼コース



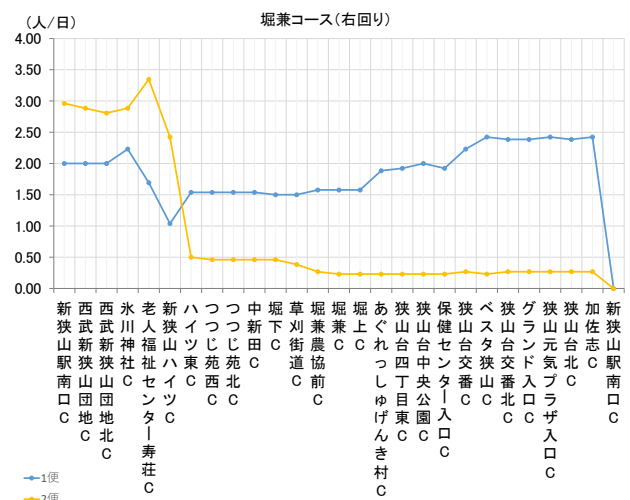
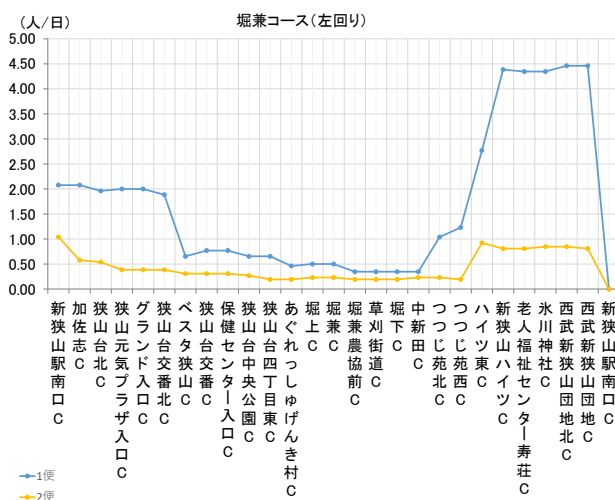
<現状>

- ・新狭山駅南口を起終点に、ハイツ東、新狭山ハイツ、ベスタ狭山への利用が多い。新狭山駅南口～新狭山ハイツ間はルートが異なるものの、路線バス（新狭〇1）が1時間に1、2便程度運行している。
- ・堀兼地区全域及び堀兼地区～新狭山駅南口、ベルクベスタ狭山店、西武観光バス狭山営業所、コープ狭山台店、狭山尚寿会病院間をほりかねデマンドバスが運行している。

<茶の花号のODペア>

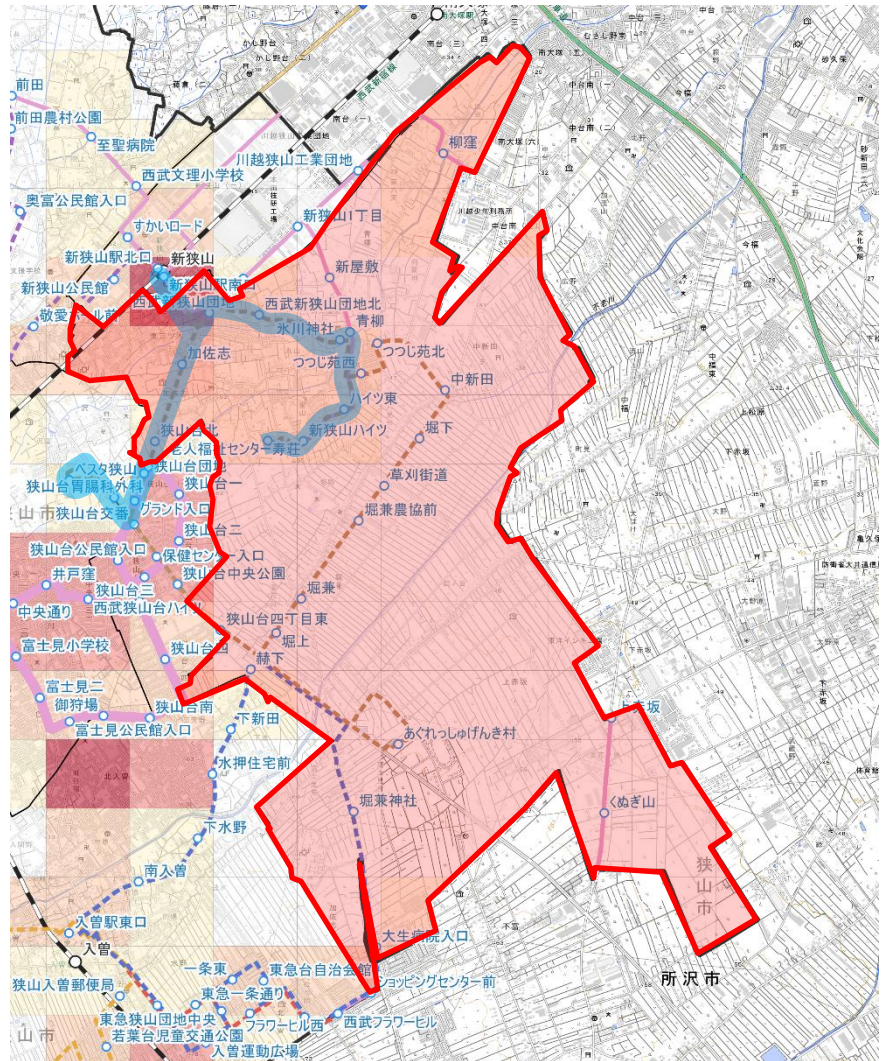
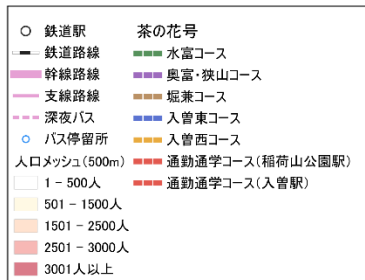
乗車停留所	降車停留所	全体	堀兼循環コース（左回り）		堀兼循環コース（右回り）	
			1便	2便	1便	2便
ハイツ東C	新狭山駅南口C（終点）	93	55	18	15	5
新狭山駅南口C（起点）	ハイツ東C	56	0	0	16	40
新狭山駅南口C（起点）	新狭山ハイツC	55	3	3	25	24
新狭山ハイツC	新狭山駅南口C（終点）	55	45	0	9	1
新狭山駅南口C（起点）	ベスタ狭山C	31	29	2	0	0
ベスタ狭山C	新狭山駅南口C（終点）	19	0	0	19	0
新狭山駅南口C（起点）	堀兼農協前C	17	8	1	5	3
ハイツ東C	老人福祉センター寿荘C	16	1	0	15	0
つつじ苑北C	ハイツ東C	14	14	0	0	0
新狭山駅南口C（起点）	加佐志C	13	1	12	0	0
狭山台交番C	ベスタ狭山C	12	0	0	11	1
老人福祉センター寿荘C	ハイツ東C	12	0	0	0	12
堀兼農協前C	新狭山駅南口C（終点）	11	4	0	7	0
新狭山駅南口C（起点）	狭山元気プラザ入口C	7	3	4	0	0
氷川神社C	ハイツ東C	6	0	0	3	3
新狭山駅南口C（起点）	狭山台北C	4	3	1	0	0
新狭山駅南口C（起点）	あぐれっしゅげんき村C	4	3	0	1	0
つつじ苑北C	新狭山駅南口C（終点）	4	4	0	0	0
氷川神社C	新狭山ハイツC	4	0	0	3	1
西武新狭山団地北C	新狭山駅南口C（終点）	4	3	0	1	0

<茶の花号の便別乗降データ>



<市民分科会の経過と見直し案>

第1回会議意見	第1回会議を踏まえた事務局案	第2回会議意見
<p>・デマンドバスへ一本化することで、茶の花号のコースを他地区へ充てることを検討</p>	<p>デマンドバスに一本化することとし、堀兼コースは廃止する。 利用の多い新狭山ハイツ～新狭山駅間は路線バスが運行しているため、役割分担をすることとする。</p>	<p>・新狭山ハイツ～新狭山駅～ベスタ狭山など、利用の多い区間だけでも茶の花号を残せるとより良い。</p>



④入曽東コース及び⑤入曽西コース

4 入曽東コース



5 入曽西コース



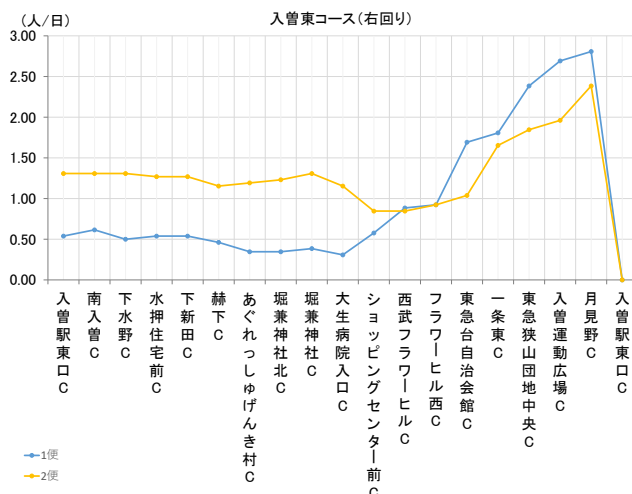
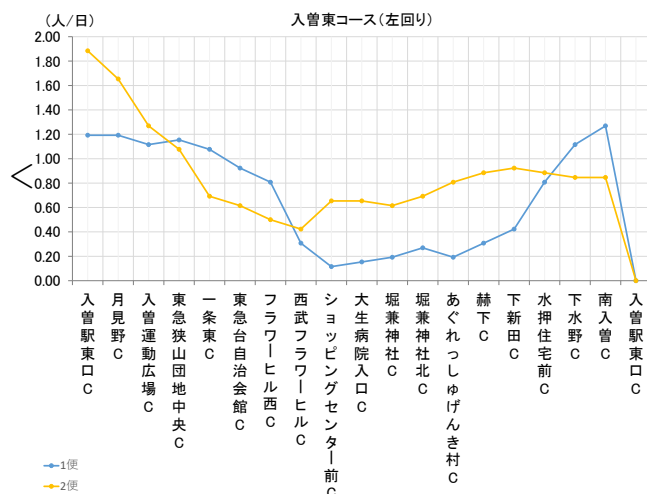
<現状>

- ・入曽駅東口を起終点に、人口分布の多い地区南部の利用が多い。
- ・入曽西コースでは、入曽駅東口～武蔵藤沢駅間の利用が多い。

<茶の花号のODペア>

乗車停留所	降車停留所	全体	入曽東循環コース（左回り）		入曽東循環コース（右回り）	
			1便	2便	1便	2便
一条東C	入曽駅東口C（終点）	26	0	3	5	18
入曽駅東口C（起点）	西武フラワーヒルC	20	14	3	1	2
月見野C	入曽駅東口C（終点）	20	0	0	5	15
東急狭山団地中央C	入曽駅東口C（終点）	20	0	0	15	5
東急台自治会館C	入曽駅東口C（終点）	20	0	0	19	1
入曽駅東口C（起点）	一条東C	16	1	13	1	1
入曽駅東口C（起点）	入曽運動広場C	15	3	10	2	0
下水野C	入曽駅東口C（終点）	15	8	2	1	4
ショッピングセンター前C	入曽駅東口C（終点）	14	0	7	7	0
水押住宅前C	入曽駅東口C（終点）	14	10	1	1	2
入曽駅東口C（起点）	ショッピングセンター前C	13	3	1	1	8
入曽運動広場C	入曽駅東口C（終点）	13	0	0	10	3
入曽駅東口C（起点）	大生病院入口C	12	0	1	2	9
西武フラワーヒルC	入曽駅東口C（終点）	12	1	1	8	2
入曽駅東口C（起点）	赫下C	8	0	0	4	4
入曽駅東口C（起点）	下水野C	8	0	2	2	4
入曽駅東口C（起点）	月見野C	6	0	6	0	0
入曽駅東口C（起点）	東急狭山団地中央C	6	1	5	0	0
入曽駅東口C（起点）	東急台自治会館C	6	4	2	0	0
入曽駅東口C（起点）	フラワーヒル西C	6	3	3	0	0
入曽駅東口C（起点）	水押住宅前C	6	0	1	0	5
堀兼神社北C	入曽駅東口C（終点）	6	2	3	0	1
赫下C	入曽駅東口C（終点）	6	3	2	0	1

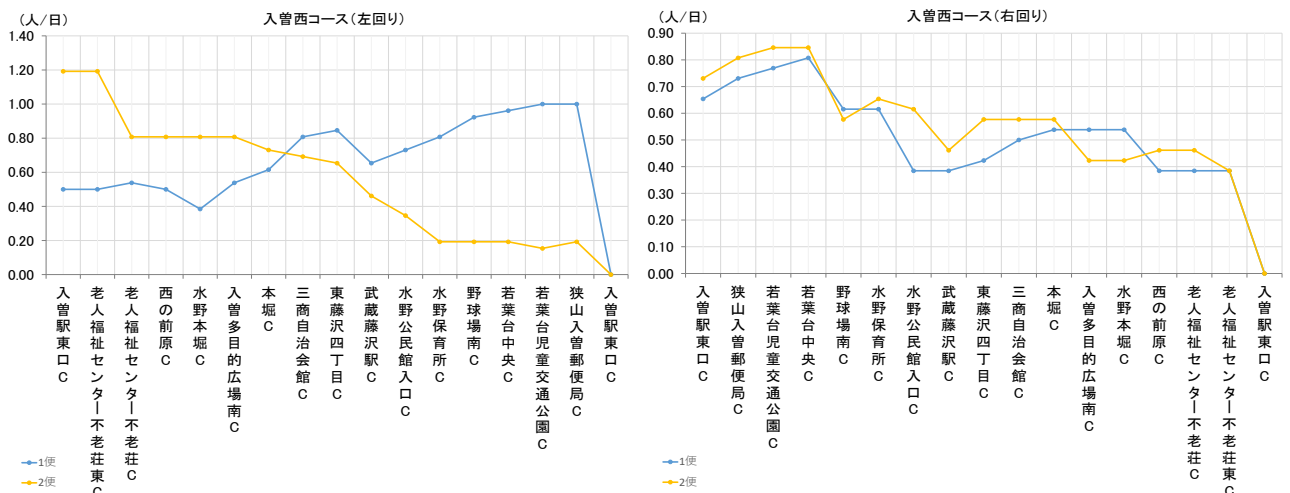
<茶の花号の便別乗降データ>



<茶の花号のODペア>

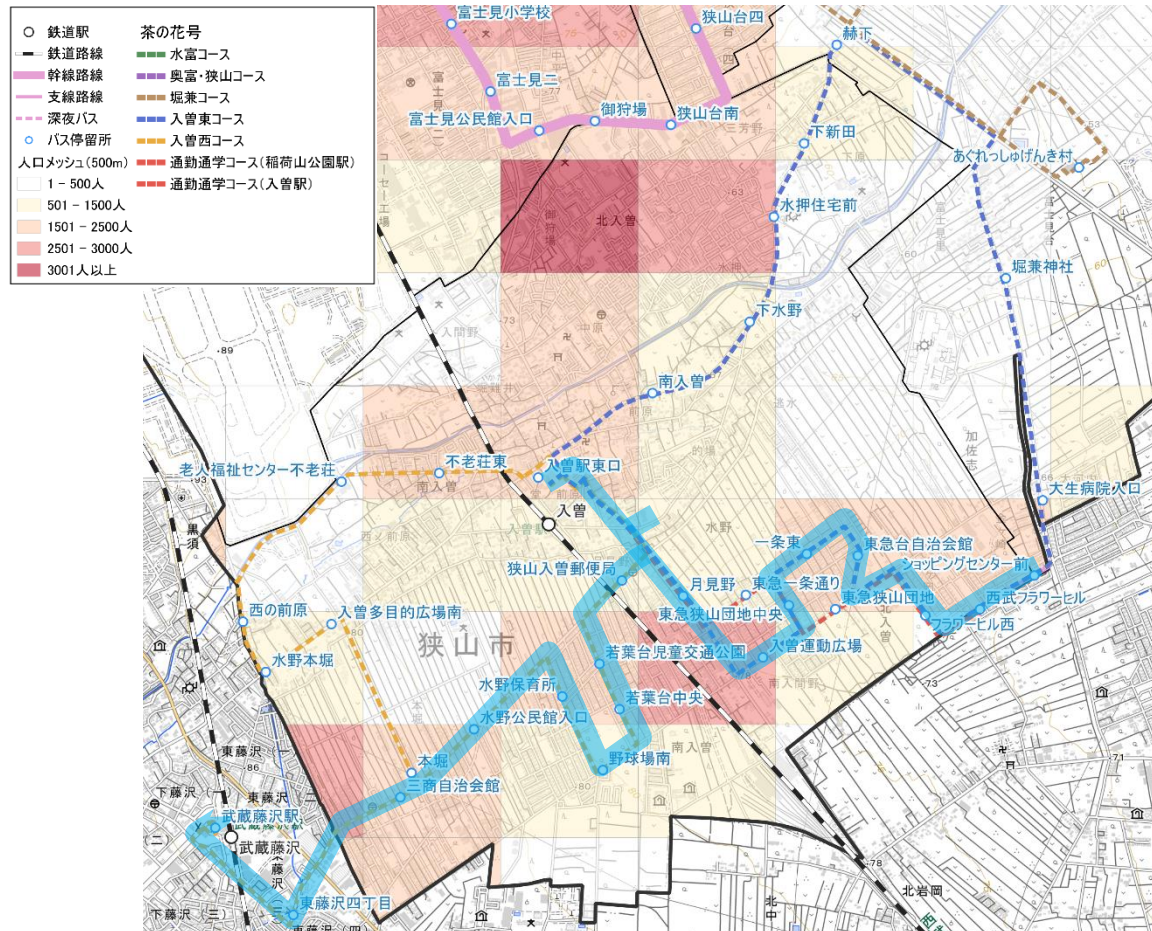
乗車停留所	降車停留所	全体	入曽西循環コース（左回り）		入曽西循環コース（右回り）	
			1便	2便	1便	2便
入曽駅東口C（起点）	武蔵藤沢駅C	27	6	11	3	7
武蔵藤沢駅C	入曽駅東口C（終点）	22	10	2	3	7
入曽駅東口C（起点）	野球場南C	14	0	0	6	8
入曽駅東口C（起点）	水野公民館入口C	12	1	4	5	2
入曽駅東口C（起点）	老人福祉センター不老荘C	11	1	10	0	0
三商自治会館C	入曽駅東口C（終点）	6	2	1	3	0
入曽駅東口C（起点）	三商自治会館C	5	1	2	1	1
武蔵藤沢駅C	水野保育所C	5	1	4	0	0
入曽多目的広場南C	武蔵藤沢駅C	4	4	0	0	0
三商自治会館C	武蔵藤沢駅C	4	4	0	0	0
東藤沢四丁目C	入曽駅東口C（終点）	4	1	0	2	1
武蔵藤沢駅C	西の前原C	4	0	0	4	0
水野公民館入口C	入曽駅東口C（終点）	4	3	1	0	0
水野保育所C	武蔵藤沢駅C	4	0	0	2	2
野球場南C	入曽駅東口C（終点）	4	3	0	0	1
入曽駅東口C（起点）	水野本堀C	3	3	0	0	0
狭山入曽郵便局C	武蔵藤沢駅C	3	0	0	0	3
入曽駅東口C（起点）	本堀C	2	0	2	0	0
入曽駅東口C（起点）	東藤沢四丁目C	2	0	1	1	0
入曽駅東口C（起点）	入曽駅東口C（終点）	2	0	0	0	2
老人福祉センター不老荘C	入曽駅東口C（終点）	2	2	0	0	0
本堀C	武蔵藤沢駅C	2	2	0	0	0
三商自治会館C	入曽多目的広場南C	2	0	0	0	2
東藤沢四丁目C	武蔵藤沢駅C	2	0	0	0	2
武蔵藤沢駅C	老人福祉センター不老荘東C	2	0	0	0	2
武蔵藤沢駅C	入曽多目的広場南C	2	0	0	0	2
水野保育所C	入曽駅東口C（終点）	2	2	0	0	0
若葉台中央C	入曽駅東口C（終点）	2	1	0	1	0
若葉台児童交通公園C	武蔵藤沢駅C	2	0	0	1	1
狭山入曽郵便局C	入曽駅東口C（終点）	2	1	1	0	0

<茶の花号の便別乗降データ>



＜市民分科会の経過と見直し案＞

第1回会議意見	第1回会議を踏まえた事務局案	第2回会議意見
<ul style="list-style-type: none"> ・利用が多い南部を中心とした短絡ルートとしたうえで、東西一本化を検討 ・武蔵藤沢駅乗り入れの是非を検討 ・入曽地域交流センターへの乗り入れ要望 	<p>武蔵藤沢駅、入曽地域交流センターに乗り入れたうえで、</p> <p>①南部を中心とした短絡ルートとするとともに、東西を一本化して運行頻度を高める。</p> <p>または</p> <p>②既存のルートを維持する。</p>	<ul style="list-style-type: none"> ・武蔵藤沢駅は一定の利用があり、地域要望も根強い。 ・運行本数が増えるのであれば、利用の多い南側に集中させて東西を一本化した方が良い。



⑥通勤通学コース



<現状>

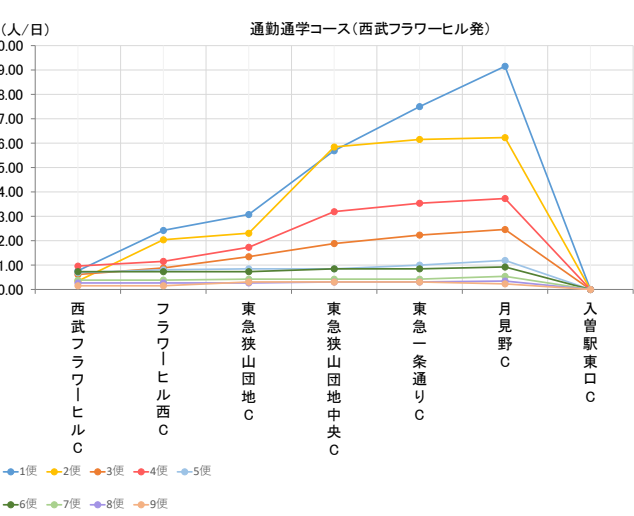
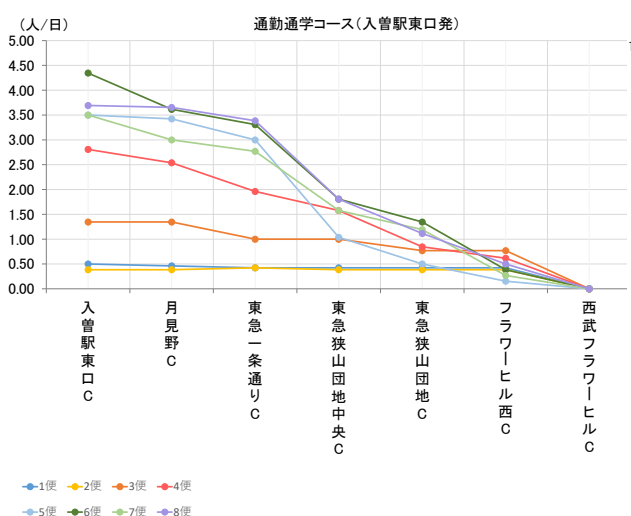
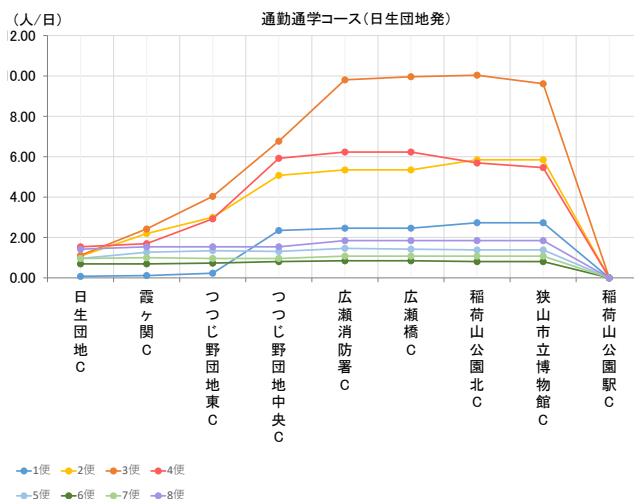
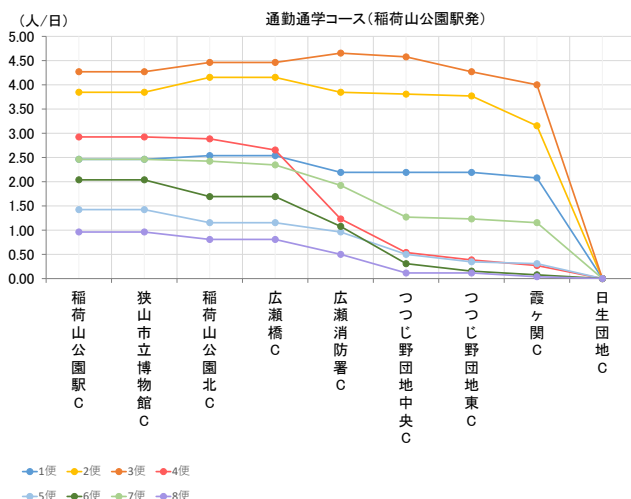
- ・稲荷山公園駅コースは日生団地やつつじ野団地～稲荷山公園駅間の利用が多い。
- ・入曽駅コースは西武フラワーヒルや東急狭山団地～入曽駅間の利用が多い。

<茶の花号のODペア>

乗車停留所	降車停留所	全体	稲荷山公園駅発								日生団地発							
			1便	2便	3便	4便	5便	6便	7便	8便	1便	2便	3便	4便	5便	6便	7便	8便
つつじ野団地中央C	稲荷山公園駅C	256	0	0	0	0	0	0	0	0	55	54	71	72	0	2	1	1
稲荷山公園駅C	日生団地C	253	52	73	81	6	8	2	30	1	0	0	0	0	0	0	0	0
日生団地C	稲荷山公園駅C	179	0	0	0	0	0	0	0	0	2	28	17	34	22	17	23	36
広瀬消防署C	稲荷山公園駅C	110	0	0	0	0	0	0	0	0	3	7	79	5	3	1	3	9
稲荷山公園駅C	広瀬消防署C	109	9	9	12	39	5	16	11	8	0	0	0	0	0	0	0	0
つつじ野団地東C	稲荷山公園駅C	93	0	0	0	0	0	0	0	0	3	21	43	23	2	1	0	0
稲荷山公園駅C	つつじ野団地中央C	78	0	1	2	17	11	20	17	10	0	0	0	0	0	0	0	0
霞ヶ関C	稲荷山公園駅C	78	0	0	0	0	0	0	0	0	1	29	34	3	8	0	1	2
稲荷山公園駅C	霞ヶ関C	36	3	16	7	3	1	2	2	2	0	0	0	0	0	0	0	0
稲荷山公園北C	稲荷山公園駅C	28	0	0	0	0	0	0	0	0	7	13	2	5	1	0	0	0
稲荷山公園駅C	つつじ野団地東C	23	0	1	9	4	4	4	1	0	0	0	0	0	0	0	0	0
稲荷山公園駅C	稲荷山公園北C	22	0	0	0	1	7	9	1	4	0	0	0	0	0	0	0	0
広瀬消防署C	日生団地C	19	0	1	17	1	0	0	0	0	0	0	0	0	0	0	0	0
稲荷山公園北C	日生団地C	15	2	8	5	0	0	0	0	0	0	0	0	0	0	0	0	0
日生団地C	狭山市立博物館C	12	0	0	0	0	0	0	0	0	0	0	11	1	0	0	0	0
稲荷山公園駅C	広瀬橋C	9	0	0	0	6	1	0	2	0	0	0	0	0	0	0	0	0
つつじ野団地中央C	稲荷山公園北C	8	0	0	0	0	0	0	0	0	0	0	0	6	1	1	0	0
日生団地C	稲荷山公園北C	6	0	0	0	0	0	0	0	0	0	0	0	5	1	0	0	0
つつじ野団地東C	狭山市立博物館C	5	0	0	0	0	0	0	0	0	0	0	0	5	0	0	0	0
日生団地C	つつじ野団地中央C	5	0	0	0	0	0	0	0	0	0	0	0	2	1	1	1	1

乗車停留所	降車停留所	全体	入曽駅東口発								西武フラワーヒル発								
			1便	2便	3便	4便	5便	6便	7便	8便	1便	2便	3便	4便	5便	6便	7便	8便	9便
東急狭山団地中央C	入曽駅東口C	216	0	0	0	0	0	0	0	0	68	92	14	38	0	3	0	1	0
入曽駅東口C	東急狭山団地中央C	173	0	1	0	10	51	39	31	41	0	0	0	0	0	0	0	0	0
西武フラワーヒルC	入曽駅東口C	123	0	0	0	0	0	0	0	0	20	8	15	25	17	19	10	7	2
フラワーヒル西C	入曽駅東口C	102	0	0	0	0	0	0	0	0	43	44	7	5	3	0	0	0	0
入曽駅東口C	西武フラワーヒルC	83	10	9	20	16	3	9	5	11	0	0	0	0	0	0	0	0	0
入曽駅東口C	フラワーヒル西C	80	0	0	0	6	9	25	24	16	0	0	0	0	0	0	0	0	0
入曽駅東口C	東急狭山団地C	79	0	0	6	19	14	12	10	18	0	0	0	0	0	0	0	0	0
東急一条通りC	入曽駅東口C	77	0	0	0	0	0	0	0	0	47	8	9	9	4	0	0	0	0
月見野C	入曽駅東口C	70	0	0	0	0	0	0	0	0	43	3	7	5	6	2	3	1	0
入曽駅東口C	東急一条通りC	57	1	0	9	15	11	8	6	7	0	0	0	0	0	0	0	0	0
東急狭山団地C	入曽駅東口C	57	0	0	0	0	0	0	0	0	17	7	12	15	1	0	1	0	4
入曽駅東口C	月見野C	50	2	0	0	7	3	20	15	3	0	0	0	0	0	0	0	0	0
月見野C	西武フラワーヒルC	7	1	0	0	0	1	1	2	2	0	0	0	0	0	0	0	0	0
西武フラワーヒルC	月見野C	5	0	0	0	0	0	0	0	0	0	1	1	0	1	0	0	0	2
東急一条通りC	西武フラワーヒルC	1	0	1	0	0	0	0	0	0	0	0	0	0	0	0	0	0	0

＜茶の花号の便別乗降データ＞



＜市民分科会の経過と見直し案＞

第1回会議意見	第1回会議を踏まえた事務局案	第2回会議意見
・運行事業者と調整して運行本数等のあり方を検討	自動車運転者の労働時間を規制する改善基準告示により運転手確保が困難な中で、地域要望と利用実態を踏まえて、運行事業者と調整する。	・今後運行の具体的な規模感を示してほしい。