



# AYAMA

Public Relations Magazine



2020 **8** vol. 781

特集

残しておきたい狭山の風景  
～8年4か月の軌跡をたどる



池原昭治氏／童絵『狭山の盛夏…七夕のころ』





# 第4次狭山市総合計画 後期基本計画(素案)にご意見をお寄せください

市では、平成28年に策定した第4次狭山市総合計画に基づき「緑と健康で豊かな文化都市」の実現に向けたまちづくりを進めています。

このたび、前期基本計画が令和2年度末で終了することに伴い、現在、令和3年度から始まる後期基本計画の策定作業を進めているところです。

これまでに市民3千人を対象とした市民意識調査を実施し、さらに市民57名で構成される市民会議から意見をいただきました。これらのご意見やご提案を参考に作成したものが、この素案です。

今月は、その概要とパブリックコメントについてお知らせします。計画をより良いものにするため、皆さんのご意見をお寄せください。

### 総合計画の構成と後期基本計画の期間

総合計画は市の将来像とそれを実現するための施策の基本的な方向性を示した「基本構想」、基本構想に基づき分野ごとに実施する施策の体系とその内容を示した「基本計画」と「実施計画」で構成されています。

第4次狭山市総合計画の基本構想の計画期間は平成28年度から令和7年度の10年間で、そのうち今回策定を行う後期基本計画の計画期間は令和3年度から7年度の5年間で、後期基本計画は、次の事項に視点を置き策定を進めています。

#### 後期基本計画策定の視点

- 基本構想に沿った計画を策定します
- 実効性のある計画を策定します
- 持続可能な行政運営を推進する計画を策定します
- 市民の声を反映させた計画を策定します
- 協働によるまちづくりを推進する計画を策定します

総合計画の構成と計画期間

年度	H28	H29	H30	H31	R2	R3	R4	R5	R6	R7
基本構想	10年									
基本計画	前期5年					後期5年				
実施計画	3年間で実施する事業を具体的に示したもので毎年見直しを行います					3年			3年	



## お茶豆知識

### 緑茶で気分をリフレッシュ!



緑茶にはカフェインが含まれていることをご存じですか?

カフェインはお茶の苦味成分です。運動をする前にお茶を飲むと、カフェインの作用で脂肪を先にエネルギー源として使用する効果があるといわれています。また、疲労回復効果もあることから、人がお茶を嗜好品として飲むようになった背景には、カフェインにより気分が爽快になることが影響していると考えられています。

少し苦味のある狭山茶で気分をリフレッシュさせ、暑い夏を乗り切りましょう!

監修 狭山市茶業協会  
問合せ 農業振興課へ内線2531

### 分かるかな?

### 今月の写真クイズ

写真は、今月号に掲載した写真の拡大写真です。何ページの何の写真でしょうか?



正解者の中から、抽選で5名に記念品を差し上げます。郵便はがきに、住所、氏名、電話番号、クイズの答えを記入して広報課宛(住所は裏表紙に記載)にお送りください。答えと一緒に広報さやまの感想やご意見もお寄せください。

締切り8月31日(月)

7月号の答え

21ページ・「ひと・まち・写真館」の「田中雅美写真展 オーロラの旅へ」の写真でした。



## Contents



目次

### 今月の表紙



今月の表紙は、池原昭治さんに解説していただきました。「七夕には、里芋の葉っぱにたまった露で墨をすり、短冊に願いごとを書きます。秩父連山には入道雲が湧き上がり、子どもたちは里芋の葉っぱを傘代わりにして遊びました」(6ページに関連特集あり)

- P3 【特集】第4次狭山市総合計画 後期基本計画(素案)にご意見をお寄せください
- P6 【特集】残しておきたい 狭山の風景 ~8年4か月の軌跡をたどる
- P10 国勢調査2020
- P11 今、悩みを抱えている方へ ~話を聞かせてもらえませんか
- P12 新型コロナウイルス感染症に関連する支援情報、市長が走る
- P13 情報ガイド
- P22 保健センター 9月のお知らせ
- P23 9月の相談案内
- P24 いきいき自治会、みんなの掲示板、Zoom up どうぶつ園
- P25 ひと・まち・写真館
- P26 ちふれASエルフェン埼玉 2020シーズンが開幕、もぐもぐsayama

新型コロナウイルス感染症の影響で、今月号は、一部コーナーの掲載を中止しています。ご了承ください。

## 目で見える「さやま」

### 人口と世帯(市民課)

※7月1日現在( )内は前月比

男	75,263人 (-88人)	転入等	354人
女	74,862人 (-66人)	転出等	449人
合計	150,125人 (-154人)	出生	54人
世帯	69,639世帯 (+7世帯)	死亡	113人

### 7月の火災・救急件数(狭山消防署)

※6月15日~7月15日の累計

火災件数	救急出動件数
1件(その他1件)	457件(搬送人員421人)

### 交通事故・振り込め詐欺件数(狭山警察署)

※1月1日~7月15日の累計(狭山市分)

発生数	人身事故	死者	物損事故	振り込め詐欺
1,478件	158件	0人	1,320件	14件



# 後期基本計画

令和3年度から7年度までの5年間に進める主な施策は次のとおりです。

## 1 環境共生

緑豊かで環境と共生するまちをめざして



- ①環境保全の総合的な推進
  - ・環境保全の体制を充実します
  - ・地球環境を保全します
- ②緑地保全の推進
  - ・緑地を保全し、活用します
- ③快適な生活環境の確保
  - ・環境保全対策を推進します
  - ・環境を美化し、生活環境を保全します
- ④循環型社会の形成
  - ・ごみの減量化とリサイクルを推進します
  - ・廃棄物を適正に処理します

## 2 健康福祉

幸せに生き生きと暮らせるまちをめざして



- ①福祉の総合的な推進
  - ・福祉を総合的に推進します
- ②健康づくりの推進と保健医療の充実
  - ・健康づくりを推進します
  - ・保健予防を充実します
  - ・地域医療体制を充実します
- ③高齢者福祉の充実
  - ・高齢者の生きがいづくりを推進します
- ④障害者福祉の充実
  - ・地域包括ケアを推進します
  - ・介護サービスを充実します
  - ・障害者の自立支援を促進します
  - ・障害者の社会参加を促進します
- ⑤児童福祉の充実
  - ・仕事と子育ての両立を支援します

## 3 都市基盤

快適な都市空間を形成するまちをめざして



- ①地域の拠点を核としたまちづくりの推進
  - ・都市機能を向上します
  - ・道路ネットワークを構築します
  - ・公共交通を充実します
  - ・計画的な土地利用転換を推進します
- ②安全で快適なまちづくりの推進
  - ・住みよいまちづくりを推進します
  - ・安全で快適な道路環境を確保します

## 4 産業経済

活力のある産業を育てるまちをめざして



- ①総合的な産業振興の推進
  - ・新たな企業や事業者を育成します
- ②地域産業の振興
  - ・地域産業の支援を充実します
  - ・地域産業を活性化します
  - ・工業を活性化します
  - ・農業を活性化します
  - ・狭山の地域資源を活用した観光を推進します
- ③雇用と労働環境の充実
  - ・雇用を促進し、勤労者福祉を充実します

## 5 教育文化

人を育み文化を創造するまちをめざして



- ①生涯学習の促進
  - ・生涯学習を促進します
  - ・生涯スポーツを促進します
- ②学校教育の充実
  - ・教育の内容と支援を充実します
- ③青少年の健全育成
  - ・青少年の健全育成を推進します
- ④人権と平和の尊重
  - ・人権尊重意識を高揚します
  - ・平和意識を高揚します
- ⑤市民文化の振興と国際化への対応
  - ・創造性豊かな文化を振興します
  - ・国際交流を推進します

## 6 市民生活

安全で安心して暮らせるまちをめざして



- ①自立した地域社会の実現
  - ・地域コミュニティを活性化します
  - ・男女共同参画を推進します
  - ・安全・安心な消費生活を実現します
- ②情報化の推進
  - ・地域情報化を推進します
- ③住宅・建築物の充実
  - ・建物などの適切な管理を推進します
- ④防災・消防体制の充実
  - ・危機管理防災体制を充実します
- ⑤交通安全・防犯体制の充実
  - ・消防・救急体制を充実します
  - ・交通安全対策を充実します
  - ・地域防犯対策を推進します
- ⑥基地対策の充実
  - ・基地周辺環境の整備を推進します

## 7 計画推進

構想実現のために



- ①協働によるまちづくりの推進
  - ・協働を推進します
  - ・積極的な情報発信と情報活用を推進します
- ②健全な行政運営の推進
  - ・効率的・効果的な行政運営を推進します
  - ・健全な財政運営を推進します
  - ・公共施設等の計画的な管理と統合・廃止を推進します
  - ・機能的で活力のある組織運営を推進します
- ③まち・ひと・しごと創生の推進
  - ・まち・ひと・しごと創生総合戦略を推進します

問合せ 政策企画課へ  
内線71332

# 後期基本計画(素案)のパブリックコメントを実施します

パブリックコメントとは、市の重要な計画などの策定に当たって、その案を市民の皆さんに公表し、お寄せいただいた意見などを考慮し政策に反映させると共に、提出された意見とそれに対する市の考え方を公表する一連の手続きのことです。この手続きは、市の政策形成過程における公平性の確保と透明性の向上を図り、一層開かれた市政運営を行うために実施しています。

なお、パブリックコメントは、計画などをよりよいものにするために意見を募り、意思決定のために参考にする制度で、賛成・反対の多い少ないで政策の方向を判断する住民投票制度とは趣旨が異なります。

### 資料の閲覧場所

紙面でご紹介した後期基本計画(素案)の全文、基本構想、前期基本計画などの資料は、次の場所などで閲覧できます。市役所(7階政策企画課、1階情報公開コーナー)、地区センター(地域交流センター)、公民館、図書館、市公式ホームページ

### 閲覧期間と意見の受付期間

8月14日(金)～9月11日(金)(土・日曜日を除く8時30分

～17時15分。郵送の場合は当日消印有効)

### 提出できる方

- ・市内在住・在勤・在学の方
- ・市内に事務所・事業所を有する個人または法人
- ・計画(素案)の利害関係者

※必ず住所と氏名を明記。在勤の方は勤め先の会社名と所在地、在学の方は学校名、事務所・事業所をお持ちの方は名称と所在地(法人はさらに代表者名)、利害関係者はその理由を明記してください

### 提出方法

指定様式(各閲覧場所に用意、ホームページからもダウンロード可)で郵便、ファックス、持参、電子メール(kikaku@city.sayama.saitama.jp)で、政策企画課へ 内線7132 2953-2677

### 結果公表

いただいたご意見と、それに対する市の考え方を広報さやま、市公式ホームページでお知らせします。なお、個別の回答はしません。

## 第4次総合計画 後期基本計画策定までのスケジュール(案)

8月	9月	10月	11月	12月	令和3年1月
パブリックコメントを募集(8月14日～9月11日)		パブリックコメントの実施結果の報告		狭山市総合計画審議会への諮問	狭山市総合計画審議会からの答申





Profile

池原 昭治さん

香川県高松市出身。市内在住の童絵作家。数々の新聞や雑誌に童話や民話、連載漫画などを掲載し、現在香川県の広報誌で表紙絵を担当。テレビ「まんが日本昔ばなし」の演出・作画・美術や、環境庁(現環境省)イメージポスター制作などを担当。



池原さんの公式ホームページはこちら▲



残しておきたい 狭山の風景

～8年4か月の軌跡をたどる

童絵作家の池原昭治さん独自の画風で、狭山の名所や景色を紹介する「残しておきたい狭山の風景」が、本年7月号をもって終了しました。今月は池原さんから伺った、このコーナーに込めた思いや苦勞などと共に、100回の連載を振り返ります。

▲第98話 茶どころ「さやま」



▲第100話 さやまの歴史を刻む入間川



欠かせない風景であり、最も描くのに苦勞をします。川を描く上で外すことができないのが空。グラデーションや流れる水面などを表現するのに、非常に繊細な筆使いが要求されます。また、もう一つ難しい要素が構図です。川を入れる割合や角度などは、いまだに悩み、正解にたどり着けません。

以前、入間川の投網なまに参加する機会がありました。普段は橋や河原から川を眺めています。が、初めて川の真ん中に立った時、川の大きさと空の広がりを感じたのです。最終回である第100話の入間川は、その時のイメージを基に描いたものです。

私は、「私の絵は『未完成』でいい」と昔から言っています。絵を見て満足していただくのではなく、絵をきっかけにその地へ足を運んだり、歴史について調べたりするなど、何かの取っ掛かりの一つになればいいと思っています。

100回の区切りで終えることとなりましたが、描いていないネタはまだまだまだたくさんありますし、私が知らない風景もたくさんあるはず。皆さんにも、もっと市内のいろいろな場所を訪れてもらいたいと思っています。

100回の連載を終えて

**作品に影響を与えたこと**

おかげさまで多くの方からご好評をいただき、公民館で「残

**描くのに苦勞した風景**

入間川ですね。狭山にとって

**残しておきたい 狭山の風景に込めた思い**

「残しておきたい狭山の風景」の前身「狭山の絵本」の読者だった方から、「故郷である狭山市の七夕まつりや『狭山の絵本』の昔話を自分の子どもに聞かせたところ、狭山に行ってみよう！と言い出したんですよ」という話を聞いたことがあります。狭山で育った人が大人になり、自分の子どもに狭山の昔話を語り継いでいるという話を聞き、嬉しくなりました。自分のやってきた「地域の民話や昔話を残していきたい」という思いが報われたと思つたからです。

続いて平成24年4月から始まった「残しておきたい狭山の風景」は、語り継ぐことができないお茶畑や雑木林、入間川といった狭山らしい風景を、形として残る絵として、私なりの表現方法で皆さんに紹介したいという思いから始まりました。

しておきたい狭山の風景展」を開催していただいたことがありました。この企画展では、写真や俳句といった他の分野からも狭山の風景を表現する試みがあり、これが私の創作活動にも生きてきました。同じ題材でも、媒体が異なるだけで、違う角度からの視点となり表現されることになりました。一人の童絵作家から見た風景はどうしても同じような絵になってしまうので、他の視点からの捉え方を知ることが大きな刺激となりました。



▲残しておきたい狭山の風景展





作者が  
皆々  
入



市の中央を流れる、母なる川「入間川」。その向うには、奥武蔵の山並みと秩父連山、そして富士山が雄大に見えます。工業団地のある新狭山駅周辺、水田の広がる奥富、人工林と火田の新田南発が名高い堀兼、お茶畑の広がる水野と武蔵野の雑木林は、文学の香りも高い里山風景が見られます。

狭山の風景100景を巡り、一応筆を置きます。100景はあくまでも、個人の選びましたもので市内には、まだたくさんすばらしい風景があるはず。これを機会に今一度再発見の小さな旅に出かけようとおもっています。

池原 昭治



新連載  
スタート!

広報さやま9月号から「さやまの昔はなし」の連載を開始します。新連載は、昔から語り継がれている市内独特の言い伝えなどを池原さん流の描画で読みやすくまとめたもの。本格昔話や年中行事など多岐に渡るもので、狭山の歴史を知る入門書のような読み物となっています。

最後に新連載に向けて池原さんから一言いただきました。「新連載は、『残しておきたい狭山の風景』のように描き込んだ童絵ではなく、子どもたちでも描けるような単純な線で仕上げました。また、子どもでも読みやすいよう、全ての漢字にルビを付けています。このコーナーをきっかけに、子どもから大人まで、楽しく狭山の昔話を知ってもらえれば嬉しく思います」

問合せ 広報課へ

内線7161

## 「残しておきたい狭山の風景」作者の6選

全100話の中から池原さんが選んだ作品を、直筆のコメントと共に紹介します



4話 24年7月号 根堀用水路の鯉



お寺の前の小川で、子どもが魚を釣っていました。まさに、日本の原風景ここにありました。

14話 25年5月号 新緑の城山砦跡



戦国時代の空堀が残り、歴史を実感できる所でした。



30話 26年9月号 川を渡る電車



橋を渡る電車は、市内唯一の所でしょうか。

51話 28年6月号 田植えのころ



古い水田の上をツバメがスイスイ、重労働の本格昔話が、敬語面がこみこみした。

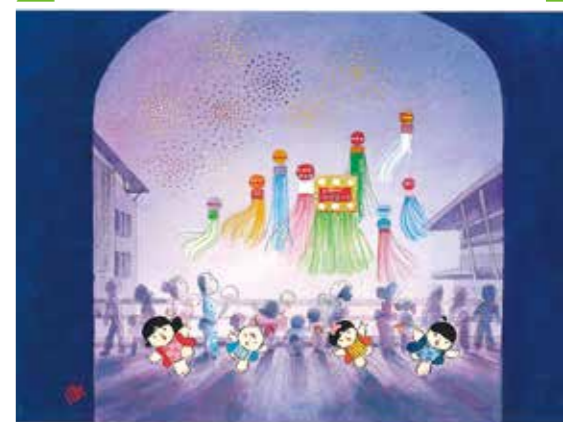


62話 29年5月号 なつかしきワラ屋根



裏ヤマあたりが、旧鎌倉街道(ほりがわりの)と書いて、歩きまわりました。

76話 30年7月号 心に残しておきたい七夕まつり



「ドーン、パババ…」 「パバ、パバ花火」 「ドドーン」 子どもたちは、ふふふわわでびびる。



# 今、悩みを抱えている方へ ～話を聞かせてもらえませんか

新型コロナウイルス感染症の影響を受けて、生活や仕事で不安やストレスを感じている方は少なくないでしょう。新型コロナウイルス感染症の影響ばかりでなく、不安や心配を抱えた生活から、心身の不調を感じていませんか。

学校や仕事、家族、健康のことなど、気になっていることは一人で考え込まず、誰かに話してみてください。あなたの周りにいるたくさんの方が、あなたの支えになりたいと思っています。

## こころのサインに気付きましょう

次のような症状に心当たりはありませんか？  
もしかしたらこころの病気のサインかもしれません。

- ・<sup>ゆううつ</sup>憂鬱な気分が続く
- ・ものごとに集中できない
- ・理由もなくイライラする
- ・やる気が起こらない

- ・人に会いたくない
- ・遅刻、早退、欠勤が増えた
- ・飲酒量が増えた
- ・<sup>どうき</sup>動悸、頭痛、めまいがする


- ・食欲がない、過食してしまう
- ・よく眠れない
- ・いつも体調がすぐれない
- など…

## 一人で抱え込まずに ～一緒に考える相談窓口があります

相談窓口	相談日時
保健センター	☎2959-5811 月～金曜日、8時30分～17時15分
狭山保健所	☎2954-6212 (精神保健福祉センター・埼玉県こころの電話は9時～17時)
精神保健福祉センター (予約制・来所相談のみ)	☎048-723-6811 祝日・休日・年末年始を除く
埼玉県こころの電話 (精神保健福祉センター内)	☎048-723-1447 ※新型コロナウイルス感染症の影響でつながりづらことがあります
社会福祉法人 埼玉いのちの電話	☎048-645-4343 24時間受付
NPO法人 さいたまチャイルドライン (18歳以下)	☎0120-99-7777 16時～21時 スマートフォン・携帯電話からも可 ※チャットもできます


※他にも相談を受け付けています(23ページに関連情報あり)

**SNS 相談窓口** 年齢・性別を問わず、LINEやチャットで相談ができます



厚生労働省のページ

**知る** 年齢や職業などに沿った悩みに  
関する情報を掲載しています



関連情報はこちら

## まわりの方にできること

**気付く...** 悩みを抱え過剰なストレスがかかると「元気がない」「周囲との交流を避ける」「遅刻や早退が増える」など、体調や行動に変化が表れます。そのサインを見逃さず、「何かあった?」「眠れている?」などと声を掛けましょう

**見守る...** 声を掛けた相手に「あなたは一人ではない」と伝え、丁寧に話を聴きましょう。相手の気持ちに寄り添うことが大切です

**つなぐ...** 具体的な相談機関があることを伝えてください

問合せ 保健センターへ ☎2959-5811

# 国勢調査2020

10月1日を期日として国勢調査を実施します。5年に1度行うこの調査は、日本に住んでいる全ての人を対象とする統計調査です。今年は調査開始から100年の節目の年に当たります。

調査の結果は、少子高齢化や医療・福祉の施策、防災計画など、日本の未来をつくるために欠かせない統計データとして利用される重要なものです。ご理解とご協力をお願いします。

## 国勢調査員が伺います

9月14日(月)から調査員が各世帯を訪問し、「代表者の氏名」や「男女別の世帯人数」などをお聞きした上で調査書類を配付します。不在の場合には、曜日や時間を変えて再度調査員が訪問し、お会いできない場合には調査書類をポストなどに投函します。



## 新型コロナウイルス感染症への対応

新型コロナウイルス感染症の感染予防のため原則インターホンなど、非対面でお聞きします。やむを得ず対面する場合は、距離を置くなどの対応を取ります。

## 調査回答のスケジュール

スマートフォンなどを利用して、いつでも、どこでも回答できるインターネット回答がおすすめです。また、紙の調査票で回答する場合は専用の封筒で郵送してください。なお、インターネット回答の場合は紙の調査票の提出は不要です。

簡単で便利な  
インターネット回答が  
おすすめです!

調査票(紙)回答期間  
10月1日(木)から

調査のお知らせ  
配布期間

インターネット回答期間

9月7日(月)～13日(日)

9月14日(月)～10月7日(水)

回答終了

## 調査項目

- ✓ 個人に関すること
  - ①氏名
  - ②男女の別
  - ③出生の年月
  - ④世帯主との続柄
  - ⑤配偶の関係
  - ⑥国籍
  - ⑦現在の住居における居住期間
  - ⑧5年前の住居の所在地
  - ⑨在学・卒業などの状況
  - ⑩就業状態
  - ⑪所属の事業所の名称と事業の内容(産業)
  - ⑫仕事の種類(職業)、従業上の地位
  - ⑬従業地または通学地
  - ⑭従業地または通学地までの利用交通手段
- ✓ 世帯に関すること
  - ⑮世帯の種類
  - ⑯世帯員の数
  - ⑰住居の種類
  - ⑱住宅の建て方



問合せ コールセンター ☎0570-07-2020  
(9月7日から運用開始) か総務課内線 3534へ

※国勢調査を装った詐欺や不審な電話にご注意ください

国勢調査2020総合サイト





# 新型コロナウイルス感染症に関連する支援情報

広報さやま5月号から7月号で掲載した支援情報に、追加となったものや内容が変更されたものを掲載しています。

その他の支援情報や最新情報は市公式ホームページでご確認ください。



## ●ひとり親世帯臨時特別給付金

児童扶養手当を受給しておらず、新型コロナウイルス感染症の影響により収入が大きく減少している方は、申請により給付金が支給される場合があります。

対象 次の全てを満たす方

- ①児童扶養手当を受けていない(児童扶養手当全部支給停止者を含む)
- ②3年3月31日現在、18歳以下の子を扶養している
- ③次の(ア)か(イ)に該当する
  - (ア)公的年金を受給し、平成30年中の収入が基準額未満
  - (イ)ひとり親世帯で、令和2年2月以降の任意の月の収入を12か月に換算した額が基準額未満

給付額 1世帯5万円、第2子以降1人につき3万円

※申請要件により加算あり

申請期限 3年2月28日(日) ※当日消印有効

問合せ こども支援課へ内線1536

※申請方法などの詳細は市公式ホームページをご覧ください



## ●コロナに負けない!さやまの事業者応援金の対象者を拡大

市では、新型コロナウイルス感染症の影響により、前

年同月比の売上げが20%以上減少した個人事業主や小規模事業者等に対し、一律10万円の応援金を給付しています。なお、国の持続化給付金の対象となる収入が見直されたため、市で行っている応援金の対象者に「雑所得」や「給与所得」で確定申告をした個人事業主も追加します。問合せ 新型コロナウイルス感染症対策チーム事業者支援班へ内線6023

## ●新型コロナウイルス感染症対応休業支援金・給付金

新型コロナウイルス感染症の影響で、事業主の指示で休業した中小企業の労働者のうち、休業手当を受けることができなかった方に支給されます。

問合せ 同給付金コールセンターへ ☎0120-221-276

## ●家賃支援給付金

新型コロナウイルス感染症の影響で、売上げが減少している中小企業、小規模事業者、個人事業主などに対して、地代・家賃(賃料)の負担を軽減するための給付金です。

問合せ 同給付金コールセンターへ

☎0120-653-930

▶事業者支援に関する情報はこちら



# 情報ガイド

- 市政
- 暮らす
- 学ぶ・楽しむ
- 募集
- 官公庁など

- 主に市からのお知らせを掲載します
- 「定員」は原則として先着順、「場所」の掲載がない催しは問合せ場所が会場、「費用」の掲載がないものは無料です
- 公式ホームページではさらに多くの情報をご覧ください



## 市政

### ありがとうございます

温かい寄附をいただきました。厚くお礼を申し上げます。新型コロナウイルス感染症の感染拡大予防のために

株式会社ENEOSウィング

関東第1支店からマスク800枚

一般社団法人生活支援事業所

らーふからフェイスシールド306個

長崎明子氏からマスク100枚

栗原貞二郎氏から木彫りのアマヒ工像1体

小・中学校の児童・生徒、学校関係者のために

小岩井乳業株式会社から飲料2万8千800本

韓国統營市、米国ワージントン

ン市、中国杭州市、新潟県津南町と交流事業を行う団体で、一定の要件を満たす場合に補助金を交付します。詳細はお問い合わせください。

## 募集

### さやまのお店全力応援チケットの取扱店

現在発行されている、さやまのお店全力応援チケットを使用できる取扱店を募集しています。申込み 12月25日(金)までに狭山商工会議所へ ☎2954-3333



### 小・中学校の臨時学習指導員等

臨時学習指導員/勤務内容教科指導、児童・生徒支援など 勤務日時月々金曜日のうち2~5日間、8時30分~14時15分 募集人員40名程度 ※面接あり 賃

## ONE for All 市長が走る!

### 狭山の風景、入間川に思う

今月号の特集「残しておきたい狭山の風景」を見ながら、今年の成人式での印象深い出来事を思い出しました。

例年、各中学校の卒業生代表が、それぞれの夢や目標を発表してくれるのですが、ある新成人は「私は入間川にかかる橋から見た風景が本当に好きです」と故郷の風景の素晴らしさを語ってくれました。確かに橋からは、秩父連山の山並みや美しい富士の高嶺が望めます。河川敷には、春が訪れると桜や

菜の花、5月には新緑が鮮やかに輝き、秋には良く手入れされた曼珠沙華の真っ赤なじゅうたんが彩ります。間違いなく、私にとってもいつまでも残しておきたい風景です。

さて、この入間川には現在、市内で8本の橋が架かっており、奥富と柏原を結ぶ狭山大橋、通称「有料橋」は私のランニングコースとなっていてます。建設当時、入間川には市内で4橋しかなく、ひどい渋滞に悩まされたと聞いています。このため、多くの皆さんから要望を受けて、狭山大橋が昭和62年に開通しました。いよいよ来年の7月末には料金徴収期間の満了を迎え、「有料」から「無料」となります。待ち遠しいですね。



アスリートの皆さんの短冊を飾りました

市長の主な動き  
07/6...「メールよ届け★短冊の願いとともに」事業広報用撮影 07/9・16・21...新型コロナウイルス感染症対策総括チーム打合せ 07/11...智光山公園こども動物園来園者600万人記念セレモニー 07/16...社会福祉審議会委員委嘱状交付式 07/17...埼玉県基地対策協議会要望活動 07/27...県との市長会議 07/30...広域飯能斎場組合議会定例会 07/31...埼玉西部消防組合議会定例会

### 茶の花号の有料広告

募集内容 市内循環バス「茶の花号」へのラッピング広告  
掲示期間 6か月単位(最長3年まで)  
掲載規格 ①乗車口側:縦540mm×横2230mm ②運転席側:縦540mm×横2260mm ③後面:620mm×横1900mm  
募集枠数 2台分(6面)  
使用料 1面あたり6か月7万円



### 指定緊急避難場所を追加指定

新たな指定緊急避難場所を指定しました。指定緊急避難場所とは、切迫した災害の危険から逃れ、身の安全を確保するための施設です。近隣の方は、災害に備えて避難経路などを確認してください。

指定緊急避難場所 市民総合体育館(柏原555)

対象の災害 洪水・内水氾濫

問合せ 危機管理課へ内線3694

申込み 交通防犯課へ内線3692

## 暮らす

### 特別児童扶養手当の所得状況届は8月31日までに

対象者へ8月上旬にお知らせを送付しました。提出がない場合、8月分以降の手当を受け取れなくなります。また、未提出のまま2年経過すると受給資格を失いますので、ご注意ください。提出期限 8月12日(水)~31日(月) 問合せ 障害者福祉課へ内線1591



# 暮らし

## 住宅の耐震改修などに伴う固定資産税の減額措置

令和2年中に住宅の耐震や省エネ、バリアフリー改修を行った方は、3年度の固定資産税のうち、家屋分の一部が減額の対象となる場合があります。申請書類や提出期限(改修工事完了後3か月以内)など、詳細はお問い合わせください。



問合せ 資産税課へ内線1121

## ひとり親家庭などに医療費を支給

こども支援課に申請することで受給できます。なお、原則、申請日からの支給となります。早め手続きをしてください。

対象 市内在住で、次のいずれかに該当する児童(18歳になる年の年度末まで、障害がある児

**いみの持込時にはマスクの着用を**  
環境センター

送付しました。親子(母子)健康手帳などで残りの回数を確認の上、接種してください。

対象 平成14年4月2日～15年4月1日生まれで、2期(4回目)の接種を受けていない方

◆土曜レディースがん検診  
子宮がん検診/対象市内在住の20歳以上の女性で、元年度に市の検診(元・2年度の妊婦健康診査を含む)を受診していない方

検診内容頸部の細胞診検査  
乳がん検診/対象市内在住の40歳以上の女性で、元年度に市の検診を受診していない方  
検診内容乳房のレントゲン撮影 ※子宮がん検診とセットで受診す

## 狭山市ごみ分別アプリの配信を開始!

スマートフォンをお持ちの方へ、ごみに関する情報を提供します。



### ●主な機能

▶ごみ収集日カレンダー…お住まいの地区ごとの収集日を確認できます

▶ごみ分別辞典…分別方法を確認できます

▶アラート機能…出し忘れ防止機能を設定することができます

### ●無料ダウンロードはこちらから

※ダウンロードや利用時には通信料がかかります



▲iOS

▲Android

問合せ 資源循環推進課へ内線2541

## 国民年金の死亡一時金

国民年金保険料を36か月以上納めた第1号被保険者が、老齢基礎年金や障害基礎年金を受給することなく死亡した場合に、生計を同じくしていた遺族が受給できます。なお、寡婦年金を選択した場合は遺族基礎年金を受給できる遺族がいる場合は除きます。

請求できる遺族の範囲と順位  
死亡者の配偶者、子、父母、孫、祖父母、兄弟姉妹

支給額 保険料を納めた月数に応じて12万円～32万円 ※付加年金を3年以上納付していた場合は、8千500円が加算されます

請求期限 被保険者の死亡日の翌日から2年以内  
問合せ 保険年金課内線1055  
5か所沢年金事務所へ ☎2998・0170

## 児童扶養手当の現況届は8月31日まで

対象者へ8月上旬にお知らせを送付しました。必要事項を記入し、ご本人がこども支援課へお持ちください(代理不可)。提出がない場合、11月以降の手当を受け取れなくなります。

提出期限 8月31日(月)(8月23日の日曜日のみ8時30分～12時に受け付け。23日に提出する場合は事前の予約が必要)

## 保健センター

☎29959・5811

◆麻疹風しん混合予防接種  
確実な免疫をつけるためには、2回の接種が必要です。  
対象 次のいずれかに該当する幼児



▼1期:1歳～2歳未満 ▼2期:平成26年4月2日～27年4月1日生まれ  
共通事項/場所指定医療機関(ホームページ、すこやかさやま健康カレンダーに掲載。市外で接種を希望する場合は、事前に同センターへ問合せ)  
◆日本脳炎の予防接種(2期)  
対象者へ7月中旬にお知らせを

## 交通安全作品を募集

優秀作品は、交通安全の啓発活動などに活用します。  
対象 ①②③市内在住・在学の小・中学生 ④市内在住で8月3日現在、65歳以上の方



テーマ 「みんなで進める交通安全」  
募集作品 ①スローガン ②ポスター(四つ切判か八つ切判) ③大切な人へ狭山一短い交通安全の手紙 ④俳句 ※いずれも一人1点のみ。自作で未発表のものに限る。版權などは狭山市交通安全対策協議会に帰属し、作品は返却しません

結果発表 入賞者のみに通知  
申込み ①②③9月11日(金)までに各学校へ ④9月11日(金)まで(必着)に、住所、氏名、生年月日、電話番号、雅号を明記し、交通安全課(郵送可)へ内線3692

## 都市計画の変更(原案)の閲覧と公聴会を開催します

東日本高速道路株式会社が計画している、圏央道狭山パーキングエリア拡張事業に伴い、狭山市の都市計画の変更を予定しています。

### ■都市計画の変更(原案)の閲覧

内容 狭山都市計画道路1・4・1号首都圏中央連絡道路の一部区域の変更

期間 8月18日(火)～9月1日(火)、8時30分～17時15分(土・日曜日を除く)

場所 都市計画課、県都市計画課、川越県土整備事務所、県ホームページ

### ■公聴会

日時 9月11日(金)、14時から

場所 水富公民館 ※傍聴を希望する方は、当日直接会場にお越しください。新型コロナウイルス感染症の感染拡大を予防するため、人数を制限する場合があります。公述の申し出がない場合、公聴会は中止します。中止の場合

には、市と県のホームページでお知らせします

### ■公述の申し出

対象 市内に住所を有する個人・法人

提出方法 9月1日(火)(必着)までに、「公述申出書」(各閲覧場所にあり。市と県のホームページからもダウンロード可)を持参か郵送 ※県電子申請届出サービスでも提出可

提出先 都市計画課か県都市計画課(〒330-9301 埼玉県都市計画課宛) ※希望者多数は選定あり。公述時間は一人当たり10分以内

### ■問合せ

都市計画課内線2216か県都市計画課へ ☎048-830-5343

## 市内の放射線量の測量結果

市では、市内を2キロメートル四方で15の地域に区切り、それぞれの代表的な公共施設1地点で定期的に空間放射線量を測定しています。

7月8日の各地点の測定結果は、1時間当たり0.028～0.070マイクロシーベルト、年間換算値は0.147～0.368ミリシーベルトで、国際放射線防護委員会を示した平常時の放射線量の限度(年間1ミリシーベルト)を全ての地点で下回りました。詳しい測定結果は、ホームページをご覧ください。

## 文化・産業活動事業を助成

市内で自主的・自発的な文化や産業活動を行う団体や個人の事業を助成します。

対象事業 ▼市民を対象とした美術・音楽・演劇・写真などの成果発表 ▼文芸作品集・郷土の研究に関する刊行物の発行 ▼伝統郷土芸能用品の整備 ▼各種活動の成果発表など  
助成額 経費の2分の1以内(5万円を限度)  
問合せ 市民文化課へ内線2513

## 学ぶ・楽しむ

### 開催中止のお知らせ

新型コロナウイルス感染症の感染拡大予防のため、次のイベントを中止します。

▼ふれあいチャリティーリレー大会  
▼クロスコントリー in Sayama 2020

### 女性の就活応援セミナー

対象 就職活動中の女性  
内容 キャリアプランに関するオンラインセミナー  
日時 9月11日(金)、10時～11時  
場所 自宅など  
定員 30名  
申込み 埼玉キャリア形成サポートセンター(土・日曜日、祝日を除く9時～17時) ☎048・799・3580か産業振興課へ内線2554



※本事業は、株式会社パソナが厚生労働省より受託・運営しています



# 学ぶ・楽しむ

## 令和版狭山市郷土かるた読み札の募集

昭和49年制作の狭山市郷土かるたを一新するため、五七五調の読み札を募集します。

テーマ 狭山ゆかりの人物・風景・行事・文化財・歴史・産業など

応募札数 46句 ※応募は一人2点まで、未発表作品に限る

申込み 9月30日(水)当日消印有効)までに申込書(市民文化課公民館に用意。ホームページからもダウンロード可)を同課へ(郵送可)内線25513

## 初めての絵画教室

対象 18歳以上の方

内容 植物のスケッチを学ぶ

日時 9月29日、10月13・27日(火)10時30分～12時

場所 狭山稲荷山公園管理事務所

定員 10名(多数は抽選)

費用 1千500円(材料費など)

申込み 9月22日(祝)までに同事務所へ ☎29555・3228



555

## 博物館

☎29555・3804

◆古文書読解ビデオ講座(初級)

日時 9月26日～11月28日の土曜日、①12時30分～14時 ②14時30分～16時(全10回)

定員 計20名(多数は選考)

費用 2千円(資料代など)「くずし字読解の手引」をお持ちの方

# サヤマdeシネマ Vol.4



写真は昨年のような

市内の大学と連携して実施する「狭山市魅力づくり事業」として、西武文理大学と市の共催で、無料映画上映会を開催します。当日は、東京国際映画祭で上映された作品の中から、同大学の学生たちが選び抜いた次の作品を上映します。

日時	上映作品名
9月19日(土)、13時30分から	アマンダと僕
9月20日(日)、13時30分から	日日是好日(にちにちこれこうじつ)

場所 市民会館

定員 各回166名(多数は抽選。当選者のみ通知)

申込み 9月2日(水)必着で、はがきに住所、氏名、年齢、電話番号、希望する作品を明記し、西武文理大学サヤシネ実行委員会(〒350-1336 柏原新田311-1)かサヤマdeシネマホームページの申し込みフォームへ

問合せ 政策企画課内線7132か同大学へ ☎2954-7575

**甲種防火管理(新規)講習**

対象 狭山・所沢・飯能・入間・日高市に在住・在勤の方

日程 10月14・15日(水・木)

場所 狭山消防署

定員 40名

費用 3千750円(テキスト代)

申込み 8月24日(月)から申込書(同署・各分署に用意)を同署予防指導課(平日の8時30分～17時15分)へ ☎2953・7113

## 乙種防火管理講習

対象 狭山・所沢・飯能・入間・日高市に在住・在勤の方

日時 10月8日(水)、9時30分～16時30分

場所 所沢東消防署

定員 14名

費用 3千750円(テキスト代)

申込み 8月24日(月)から申込書(狭山消防署・各分署に用意)を狭山消防署予防指導課(平日の8時30分～17時15分)へ ☎2953・7113

## 創業セミナー

対象 創業を目指す方、創業して間もない方

内容 ①基調講演「事業をつくる・つづける」②商品・サービスを作る ③儲かる仕組みを作る

日時 ①8月27日(木)、18時～19時45分 ②9月5日(土)、9時～12時 ③9月19日(日)、9時～12時

場所 ①産業労働センター ②オンライン開催

定員 各20名

方は1千500円)

申込み 9月1日(火)必着で、往復はがきに住所、氏名、電話番号、受講歴の有無、希望受講時間(①②)を第2希望まで明記し、同館(〒350-1324 稲荷山1-23-1)へ

◆「生涯学習セミナー」さやまはくフオーラム「研究発表者を募集」

学習活動や芸術活動の発表(団体・個人)をしませんか。詳細

## 狭山市体育協会体育賞の受賞者

令和元年度に全国大会などで優秀な成績を収めた皆さんが表彰されました。おめでとうございます。(敬称略)

### 優秀選手賞

設楽悠太(陸上)、荒井七海(同)、木村慎(同)、小山直城(同)、松村優樹(同)、田口雅也(同)、土田和歌子(同)、田村博史(同)、丸山竜也(同)、白頭徹也(同)、弓削田真理子(同)、江沢好美(テニス)、虫明洋(ソフトテニス)、加藤登茂子(同)、山下由記子(バドミントン)、緑川大輝(同)、船田圭吾(陸上)、高木渡(弓道)、関根千寿子(空手)、浦田優斗(陸上)、山本菜々美(ソフトテニス)、瀬谷みず季(同)、平山華菜(陸上)、小島恵利花(同)、紙崎陽斗(同)、高田咲来(同)、佐藤崇明(少林寺拳法)、佐藤優心(同)、佐藤大空(空手)、鳶崎天樺(剣道)、篠かれん(陸上)、犬塚莉帆(スケート)、嶋村南美(新体操)、飯田陽成(水泳)、大野弘高(陸上)、澤田幸歩(ダンス)

### 優秀団体賞

Honda陸上競技部(陸上)、八千代工業株式会社陸上競技部(同)、狭山市柔道連盟(柔道)、前田フェニックス(ソフトボール)、CAT BUS(同)、狭山エンジェルス(同)、狭山フレンズ(卓球)、狭山ナインワン(バドミントン)、武蔵野学院大学陸上競技部(陸上)、狭山緑陽高等学校バレーボール部女子(バレーボール)、狭山緑陽高等学校卓球部女子(卓球)

### 奨励賞(個人)

吉田真祐(剣道)、園部大翔(ゴルフ)、ウチエフナ・ヴァナチオマ(陸上)、福原悠斗(同)、小澤海翔(相撲)、山本ひより(空手)、寺野叶萌(卓球)、高田遥斗(陸上)、柿沼飛来(野球)、石原巧真(サッカー)、永山心結(新体操)、瀧澤優太(ソフトテニス)、中島海人(同)、野村俊行(同)、長谷川円(バドミントン)

### 奨励賞(団体)

狭山ライオンズソフトボールクラブ(ソフトボール)、狭山女子FC(サッカー)

問合せ スポーツ振興課内線5711

## サピオ稲荷山

☎2953・0577

### 臨時休館のお知らせ

設備点検のため、次の期間を休館します。

期間 8月31日(月)～9月12日(土)

※プールは9月14日(月)まで

## 市民総合体育館

☎2952・0511

### ◆スポーツ教室

どの教室に参加しても1ポイント獲得でき、10ポイントで一回無料になります。

かんたんボクシング/日時 8月18・25日、9月1・8・15日(火)、10時～11時 定員15名

ヴァンヤースヨガ/日時 8月18・25日、9月1・8・15日(火)、11時15分～12時15分 定員20名

リフレッシュヨガ/日時 8月18・25日、9月8・15日(火)、13時15分～14時15分 定員20名

フリースタイルヨガ/日時 8月



る・つづける」②商品・サービスを作る ③儲かる仕組みを作る

日時 ①8月27日(木)、18時～19時45分 ②9月5日(土)、9時～12時 ③9月19日(日)、9時～12時

場所 ①産業労働センター ②オンライン開催

定員 各20名

## オレンジカフェを再開

9月から予約制で再開します。オレンジカフェは、認知症の方やその家族、地域の方などが、自由に交流できる場です。認知症

申込み 8月26日(水)までに電話で産業振興課へ内線2554

日時 8月21・28日、9月4・11日(金)、9時15分～10時15分 定員20名

内容 親子体操/対象 2～4歳児と保護者 日時 8月21・28日、9月4・11日(金)、11時～12時 定員15組

Kids キッズ体操/対象 4～6歳児 日時 8月24・31日、9月14日(月)、15時15分～16時15分 定員15名

共通事項/費用一回500円

Kids すこやかキッズ体操

対象 小学生

日時 9月1・8・15・29日(火)、17時～18時(全4回)

定員 20名

費用 3千500円

申込み 8月18日(火)から同館へ

申込み 8月26日(水)までに電話で産業振興課へ内線2554

日時 毎月第3金曜日、10時～11時30分

場所 中央公民館

定員 各日6名

申込み 開催月の1日から開催前日までに長寿安心課へ内線1

◆らくらくヨガ

対象 高校生以上

日時 8月17・31日、9月7日(月)、15時10分～16時

定員 各日15名

費用 500円

申込み 当日に費用を持って同館へ

◆身体引き締め&ストレッチ

対象 高校生以上

日時 8月17・31日(月)、13時30分～14時30分

定員 各日15名

費用 500円

申込み 当日に費用を持って同館へ

◆ベルビック骨盤エクササイズ

対象 高校生以上

日時 8月17・31日(月)、13時30分～14時30分

定員 各日15名

費用 500円

申込み 当日に費用を持って同館へ

狭山台体育館

☎2958・1201

◆ペARENTサポート教室

対象 市内在住で3歳以上の未就学児との関わりに悩んでいる保護者

日時 9月24日、10月7・28日、11月18日(水・木)、10時～12時(全4回)

定員 12名程度

費用 600円(テキスト代)

保育 未就学児(9月9日まで)に予約が必要

申込み 8月20日(木)～9月16日(水)に保健センターへ ☎2959・5811(電話可)



◆ベルビック骨盤エクササイズ

対象 高校生以上

日時 8月17・31日(月)、13時30分～14時30分

定員 各日15名

費用 500円

申込み 当日に費用を持って同館へ

※公民館の申込み受付時間は日曜日・祝日を除く8時30分～17時15分



# 学ぶ・楽しむ

## 図書館

### ◆全てのサービスを再開

中央図書館のくつろぎ読書室 オアシス、各館の冷水機は利用できません。来館の際は、必ずマスクの着用をお願いします。

中央図書館／開館時間 火・木・日 曜日、祝日は10時～17時、水・金・土曜日は10時～20時 ※郷土参考資料室は17時まで  
狭山台図書館／開館時間 10時～20時

### ◆9月の休館日

中央図書館 1・7・14・23・28・30日  
狭山台図書館 14・28・30日

### ◆休館日・時間外の資料返却

図書館設置のブックポストをご利用ください。CD、DVDなどは、視聴覚資料専用袋に入れて返却してください。

### ◆図書館資料は大切に

図書館の本や雑誌などの資料は皆さんの大切な財産です。多くの方が気持ちよく使えるよう大切に扱ってください。

### ◆読書活動団体への支援

読書活動を市内で継続的にしている団体に、まとめて本を

貸し出しするサービスや、おはなし会などのために、大型紙芝居、パネルシアター、エプロンシアターの貸し出しを行っています。大型絵本は、個人でもご利用になれます。

利用方法は中央図書館にお問い合わせください。

## 中央図書館

☎2954・4646

### ◆9月のおはなし会

kids ちびぞうクラブ／対象3歳児以下と保護者  
内容 わらわったや絵本の読み聞かせなど  
日時 9月3・17日(木)、10時30分～10時45分  
共通事項／定員8組程度 申込み開催日の一週間前から電話で同館へ



kids ちびぞうクラブ／対象3歳児以上の未就学児と保護者  
内容 絵本の読み聞かせなど  
日時 9月3・17日(木)、15時30分～15時45分

## 中央児童館

☎2953・0208

### ◆幼児スポレク

対象 4～5歳児(年中・年長)  
日時 9月5日(土)、10時～11時  
定員 8名(多数は抽選)  
申込み 8月22日(土)～28日(金)に同館へ(電話可)

### ◆スポレク

対象 小学生  
内容 児童館の先生と遊ぼう

日時 9月18日(金)、10時15分～12時  
定員 20名  
申込み 9月4日(金)から同館へ(電話可)  
◆市民文芸さやま24号を有償頒布  
元年度の市民文芸さやまを一部400円で頒布します。ご希望の方は費用を持って5階の事務室へお越しください。

## 児童館4館共通など

◆各児童館の申し込み(申込期間が1日のみのイベント)  
受付時間は、申込日の9時30分～9時45分です。いずれも、申し込み多数は抽選で代理申し込みはできません。

なお、定員に満たない場合は随時受け付けます。

## 中央児童館

☎2953・0208

### ◆パママリフレッシュ

対象 4～18歳の子の保護者  
内容 ハーバリウム作り  
日時 9月9日(水)、10時～11時15分  
定員 8名(多数は抽選)  
申込み 8月22日(土)～28日(金)に同館へ(電話可)

### ◆なかよしクラブ

対象 2～4歳児と保護者  
内容 敬老の日のプレゼントとキーホルダー作り  
日時 9月11日(金)、10時30分～11時15分  
定員 8組  
費用 3300円  
持参品 写真3枚と飲み物  
申込み 9月4日(金)～10日(木)に同館へ(電話可)

### ◆ベビーサイン

対象 6か月～1歳6か月児と保護者  
内容 サインを使って親子で触れ合う  
日時 9月12日(土)、10時～11時  
定員 6組(多数は抽選)  
申込み 8月29日(土)～9月4日

# 347日

東京2020オリンピック開催まで(2020年8月10日現在)

問合せ 政策企画課オリンピック準備室へ内線7312

# 東京2020オリンピックが狭山にやってくる②

狭山市は「東京2020オリンピック」ゴルフ競技の開催会場です。2021年に向けて、市民の皆さんと一緒に大会を盛り上げていくため、オリンピック・パラリンピックに関する情報を発信していきます。



## トピックス

### 狭山市から発信!折り鶴に込めた平和への願い「PEACE ORIZURU(ピース折り鶴)」

オリンピックを通じた平和な世界を願って、オリンピックオリジナルデザインの折り紙で、鶴を折ませんか。集まった折り鶴は、来年の大会期間まで市内に飾ります。



また、自分で折った折り鶴の写真をオリンピック準備室にメールで送付いただければ、同室公式ツイッターで発信をします。



▲メールはこちら ▲詳細はこちら

折り紙の配布・折り鶴の回収場所 市役所1階東京2020大会PRコーナー、公民館

日時 9月5日(土)、13時～14時30分 ※雨天の場合は中止  
定員 8名(多数は抽選)  
申込み 8月22日(土)～28日(金)に同館へ(電話可)  
◆パママリフレッシュ  
対象 4～18歳の子の保護者  
内容 ハーバリウム作り  
日時 9月9日(水)、10時～11時15分  
定員 8名(多数は抽選)  
費用 3300円  
申込み 8月26日(水)～9月1日(火)に同館へ(電話可)  
◆なかよしクラブ  
対象 2～4歳児と保護者  
内容 敬老の日のプレゼントとキーホルダー作り  
日時 9月11日(金)、10時30分～11時15分  
定員 8組  
費用 3300円  
持参品 写真3枚と飲み物  
申込み 9月4日(金)～10日(木)に同館へ(電話可)  
◆ベビーサイン  
対象 6か月～1歳6か月児と保護者  
内容 サインを使って親子で触れ合う  
日時 9月12日(土)、10時～11時  
定員 6組(多数は抽選)  
申込み 8月29日(土)～9月4日

(金)に同館へ(電話可)  
◆子育て応援  
対象 6か月～3歳児と保護者  
内容 羊毛フェルトを使ったアクセサリー作りなど  
日時 9月25日(金)、10時～11時15分  
定員 6組(多数は抽選)  
申込み 9月11日(金)～17日(木)に同館へ(電話可)  
◆星空解説と天体観望会  
日時 9月以降の第2・4土曜日の18時～20時(天体観望会は19時から)  
費用 星空解説は小学生以上1000円 ※雨天の場合は中止  
◆プラネタリウムの一般放映  
内容 秋の星空解説  
日時 9月以降の毎週日曜  
日・祝日と第2・4土曜日、11時～15時から  
費用 小学生以上1000円  
申込み 小学生以上1000円



## 広瀬児童館

☎2952・7120

◆じゃがいも掘り  
対象 小学生以下の子と保護者  
日時 9月3・6日(木・日)、それぞれ9時30分から、10時30分から(現地集合・解散。小雨決行)  
定員 各5組

費用 1株1000円  
申込み 8月24日(月)から同館へ(電話可)  
◆おもちゃの病院  
日時 9月12日(土)  
※部品交換代は実費  
申込み 8月22日(土)からおもちゃを持って同館へ  
水野児童館  
☎2958・7992  
kids おおきくなったかな週間  
対象 0～3歳児と保護者  
内容 身長と体重を計測し、記録カードをプレゼント  
日時 9月8日(火)～12日(土)、10時～16時  
子育て応援プログラム  
対象 市内在住で初参加の8か月～2歳11か月の母親  
内容 育児ストレスの軽減方法など  
日時 9月9日～10月14日の水曜日、10時～12時(全6回)  
場所 市民交流センターほか  
定員 8名  
費用 3000円  
申込み 8月17日(月)、9時から総合子育て支援センターへ ☎2937・3624(電話可)



天候などで、変更や運休の場合があります

## 8・9月の移動図書館さみどり号の巡回日

駐車場所	8月	9月	駐車時間
笹井小学校		1日	10:10～10:50
笹井自治会館	18日	15日	11:10～11:30
南小学校	(火)	29日	13:30～14:00
青柳氷川神社		(火)	14:25～14:55
三商自治会館		2日	9:30～10:00
入間野小学校	19日	16日	10:25～11:00
柏原小学校	(水)	30日	13:20～14:10
柏苑		(水)	14:20～14:50
狭山ケアセンター		3日	9:50～10:40
フラワーヒル東公園	20日	17日	10:50～11:30
家族倶楽部	(木)	(木)	14:00～14:20
ガーデンシティ狭山			14:40～15:30
水富小学校		4日	10:15～10:55
つつじの園	21日	18日	11:15～11:40
奥富ふれあい館	(金)	(金)	13:20～14:00
水季野集会所			14:40～15:20

駐車場所	8月	9月	駐車時間
水押自治会集会所			9:50～10:20
若葉台児童交通公園	25日	8日	10:40～11:30
広瀬小学校	(火)	(火)	13:20～14:00
廣瀬神社			14:20～15:00
堀兼小学校			10:15～10:55
オリーブ	26日	9日	11:10～11:40
富士見小学校	(水)	(水)	13:15～14:05
むさしの園			14:25～14:55
野々宮神社			9:30～10:00
新狭山小学校	27日	10日	10:20～11:10
入間川小学校	(木)	24日	13:20～14:10
狭山ひかり幼稚園			14:20～15:00
中原公園			9:20～10:00
山王小学校	28日	11日	10:20～11:10
市営鶴ノ木団地	(金)	25日	13:20～14:00
入間地域交流センター			14:30～15:10

問合せ 中央図書館 ☎2954-4646

市内の施設では、新型コロナウイルス感染症の感染拡大を予防するため、開館時間や利用人数などに制限を設けています。状況に応じて制限の内容やイベントが変更となる場合があります。



# 学ぶ・楽しむ

kids **ドッチビー大会**

対象 市内在住の小学4～6年生  
 日時 11月8日(日)、9時45分～12時  
 場所 市民総合体育館  
 定員 6チーム(1チーム10人)  
 ※3チーム以下の場合是不催行  
 申込み 10月23日(金)までにスポーツ振興課へ内線5712

kids **かけっこ教室**

対象 市内在住・在学の小学生(親子での参加可)  
 内容 速く走るコツを狭山陸上競技協会の講師が指導  
 日時 9月6日(日)、9時～11時  
 場所 狭山元気プラザ(雨天時は体育館で実施)  
 定員 30名  
 費用 200円(保険料など)  
 申込み 8月14日(金)～9月1日(火)に費用を持ってスポーツ振興課へ内線5712

法による優生手術などを受けた方に一時金が支給されます。詳細はお問い合わせください。  
 問合せ 県健康長寿課へ ☎048・831・2777

**登録手話通訳者の認定試験**

対象 10月1日現在、市内在住・在勤の20歳以上で、狭山市手話通訳者養成講習会修了者か同程度の知識と技術をお持ちの方、手話通訳士か都道府県の登録手話通訳者の資格をお持ちの方  
 ※合格者は市へ登録  
 日時 9月26日(土)、9時から(3時間程度)  
 場所 社会福祉会館  
 申込み 8月31日(月)までに、申込書(狭山市社会福祉協議会に用意。同協議会ホームページからもダウンロード可)を、同協議会東口事務所へ ☎2003・3742

## 官公庁 など

**小型無人機などの飛行禁止**

入間基地や基地周辺地域は、法律により小型無人機などの飛行が禁止されています。詳細はホームページをご覧ください。  
 問合せ 入間基地 基地渉外室へ ☎2953・6131

**優生手術等を受けた方に一時金を支給**

昭和23年9月11日から平成8年9月25日の間に、旧優生保護

**手話奉仕員養成講習会(前期)**  
 対象 市内在住・在勤で手話初心者の方  
 日時 10月7日～3年3月3日の水曜日、14時～16時(全21回)  
 場所 社会福祉会館  
 定員 15名(多数は抽選)  
 費用 3千240円(テキスト)

ト代) 申込み 9月18日(金)までに狭山市社会福祉協議会東口事務所へ ☎2003・3742(電話可)  
**全国一斉養育費無料相談会**  
 内容 養育費に関する電話相談(秘密は厳守します)  
 日時 9月12日(土)、10時～16時  
 専用電話番号 ☎0120・567・301  
 問合せ 上福岡法務司法書士事務所へ ☎049・203・0355  
**合同企業説明会**  
 対象 30・40代で県内企業への

## ワイワイ広場を再開します

時間 10時30分～11時30分  
 日程/場所 ※雨天は中止  
 9月10日(木)/三ツ木公園  
 9月17日(木)/入曽多目的広場  
 9月24日(木)/上奥富運動公園  
 ※最新情報はホームページでご確認ください  
 問合せ 総合子育て支援センターへ ☎2937-3624

kidsは対象が小学生以下のイベントです

## 埼玉県LINEコロナお知らせシステム

不特定多数の人が利用する施設や店舗、イベントで、新型コロナウイルス陽性者と濃厚接触した可能性のある方に対してお知らせするシステムです。新型コロナウイルス感染症の感染拡大の予防にご活用ください。

詳しくは県ホームページをご覧ください。  
 問合せ 健康づくり支援課へ ☎2956-8056



正社員就職を目指す方

日時 8月31日(月)、12時～19時30分  
 場所 大宮ソニックシティ  
 問合せ 埼玉県正社員になろうプロジェクトへ ☎0120・555・843



## 看護職の再就業技術講習会

対象 子育てや介護などで看護職の仕事から離れている方  
 内容 看護の最新の知識や技術を現場で研修し、職場復帰につなげる講習会  
 日時 8月26・27日(水・木)、9時～16時(全2回)

場所 狭山中央病院

申込み 県医療人材課へ ☎048・830・3543

## マンション管理基礎セミナー・無料相談会

内容 ①セミナー「給排水管の適正管理」②新型コロナウイルス禍の管理組合運営  
 日時 9月12日(土)、①13時15分～15時40分 ②15時50分～16時50分  
 場所 飯能市富士見地区行政センター  
 定員 30名  
 申込み 9月11日(金)までに飯能市役所建築課へ ☎042・98042

## 秘密は絶対守ります

ひとりで悩まず電話を！  
**「子どもの人権110番」強化週間**

「いじめ」を受けて学校に行きたくない。親から虐待されている。でも、先生や家族には言えない。誰に相談したらいいかわからない…。もしもそんな苦しみを抱えていたら、一人で悩まずに電話をしてください。

日時 8月28日(金)～9月3日(木)、午前8時30分～午後7時(8月29日、30日は午前10時～午後5時)  
 専用電話 ☎0120-007-110(無料)  
 相談員 法務局職員、人権擁護委員連合会子ども人権委員会委員  
 問合せ さいたま地方法務局へ ☎048-859-3507

## 市民のイベント

市民の皆さんからの情報を掲載します。内容を確認し、判断の上で参加ください。なお、同一団体・個人での掲載は1年(4月～翌年3月まで)に4回までです。  
 電話をお掛けになるときは、電話番号を確認の上、お間違えにならないようご注意ください。

### ●今さら訊けない！社会人のための教養講座

対象学生、社会人 内容生活に役立つ「経済と哲学」を学ぶ  
 日時 8月19・27日(水・木)、17時～19時 場所市民交流センター

## 今月の納期…8月31日(月)です

- ▶市民税・県民税(2期)
  - ▶国民健康保険税(2期)
  - ▶介護保険料(2期)
- 問合せ 収税課へ内線1075  
 ▶後期高齢者医療保険料(2期)  
 問合せ 保険年金課へ内線1574

定員各15名 費用1千円 申込み一般社団法人教育の未来プロジェクト・井上びんさんへ ☎90・3471・0593  
 ●グランド・ゴルフ体験会  
 日時 8月18・19・25・26日(火・水)・9時～11時 場所宝荘(智光山公園内) 定員各5名 申込み狭山フレンドG・G・C・永嶋巧さんへ ☎2957・8787  
 ●書道体験会  
 日時 8月20日(木)、13時～16時 場所狭山元気プラザ 定員5名 申込み春墨会・永嶋巧さんへ ☎2957・8787

### ●狭山庵歌声喫茶

日時 8月20・27日、9月10日(木)、10時～11時 場所狭山庵(入間川) 費用500円 申込み狭山庵イベント・佐藤孝子さんへ ☎2958・0051



# 9月の相談案内

※いずれの相談も無料で行っています。なお、相談日程は変更になる場合もありますので、事前にご連絡をお願いします

	相談種類	相談日	時間	相談員	問合せ	
一般・行政・法律	一般相談	毎週月～金曜日	9時～12時 13時～16時	一般相談員	市民相談室 内線1140	
	法律相談(予約制)	第1～4木曜日	13時～17時	弁護士		
	行政相談	9月28日(月)	10時～15時	行政相談委員		
	税務相談(予約制)	9月1日(火)	13時～16時	税理士		
	交通事故相談	9月16日(水)	10時～15時	交通事故相談員		
	女性生活相談(予約制)	9月4日(金)・ 15日(火)・25日(金)	10時～15時	女性専門相談員		
	建築・不動産相談	9月8日(火)	13時～16時	専門相談員		
	行政書士相談	9月23日(水)	13時～15時	行政書士		
	消費生活の相談	毎週月～金曜日	9時30分～12時 13時～16時	消費生活相談員		2954-7799
	健康	一般健康相談 (保健・栄養・歯科/予約制)	9月15日(火)	9時～12時30分		保健師、管理栄養士、歯科衛生士
精神保健相談(予約制)		9月29日(火)	13時30分～16時	精神科医		
薬事相談(予約制)		電話相談で後日指定		薬剤師		
子ども・教育	家庭児童相談	毎週月～金曜日	9時～17時	家庭児童相談員	内線1535	
	ひとり親家庭の生活・就業相談	毎週月～金曜日	9時～17時	母子・父子自立支援員	内線1539	
	子育て相談 (就学前の乳幼児が対象)	毎日	9時～18時	子育て相談員、保育士	2937-3626	
	教育相談・電話教育相談(小・中学生に関する相談が対象)	毎週月～金曜日	9時～17時	教育相談員	2956-2293	
	障害者就労相談	毎週月～金曜日	9時～17時	就労支援員	2937-7864	
就職・労働	雇用相談	毎週月～金曜日	10時～17時	職業安定所相談員	2952-0901	
	離職者支援総合相談	毎週月～金曜日	9時～12時 13時～17時	産業労働センター職員	2946-7643	
	若者のための就職相談 (45歳までが対象/予約優先)	毎週土・第2・4月曜日	13時～17時	産業・中級教育カウンセラー	2946-7643	
	労働相談(予約制)	9月2日(水) 9月16日(水)	13時～16時20分 16時～19時20分	社会保険労務士、労務アドバイザー	2946-7643	
	内職相談(予約優先)	毎週火・木曜日	10時～12時 13時～16時	内職相談員	2946-7643	
	農家相談(予約制)	9月25日(金)	9時～12時	狭山市農業委員会会長	内線6081	
	障害者基幹相談支援センター	毎週月～金曜日	9時～17時	相談支援専門員	☎2937-7771 ☎2937-7772	
障害のある方	大樹の家[生活支援室]	毎週月～金曜日	9時～18時	相談支援専門員	☎2955-2946 ☎2955-2942	
	生活支援センター[日向]	毎週月～金曜日	9時～17時	相談支援専門員	☎2969-7755 ☎2969-7756	
	地域生活支援センター[スペース きずな]	毎週火～土曜日	11時～18時	相談支援専門員	☎2900-3331 ☎2953-2341	
	マンション管理相談 (予約制)	9月23日(水)	9時30分 10時30分	狭山市マンション管理相談員	内線2223	
その他	心配ごと相談(法律相談/予約制)	9月18日(金)	14時～16時	弁護士	2954-0294	
	権利擁護法律相談(予約制)	9月4日(金)	10時～12時	弁護士	2956-7665	
	認知症相談ホットライン(電話相談)	毎週水曜日	9時～11時30分	保健師	2955-7031	

※建築・不動産相談は、毎月の相談が、宅建協会彩西支部・埼玉土建狭山支部・司法書士会所沢支部、偶数月の相談が、建築士会狭山支部・土地家屋調査士会狭山支部の協力を得ています。また、行政書士相談は、行政書士会狭山支部の協力を得ています

# 保健センター 9月のお知らせ

保健センター ☎2959-5811  
〒350-1304 狭山台3-24 ☎2959-3074

## ■母子の健康のために

※新型コロナウイルス感染症の感染拡大を予防するため、事業を中止または延期する場合があります。最新情報は市公式ホームページでご確認ください

### 乳幼児健康診査

3月から一部の乳幼児健康診査を見合わせたため、健康カレンダーに掲載した内容とは異なります。対象の方には個別に通知します。

### 乳幼児健康相談・身体計測

対象▶相談…就学前の乳幼児 ▶身体計測のみ…1歳未満  
日時2日(水)、9時～10時 持参品親子(母子)健康手帳 ※申し込みが必要

### 助産師による母乳相談

対象母乳で育児をしている方 ※申し込みが必要。専用電話(月～金曜日、9時～17時)へ ☎2937-3916 日時17日(木)、13時30分～16時

### ぱくぱくベビー

対象5～8か月児と保護者 内容絵本の読み聞かせ、離乳食の話、歯の話 日時24日(木)、9時30分～11時15分 定員8組 ※申し込みが必要

### すくすくベビー

対象2～3か月児と保護者(第1子優先) 内容保健師の話(交流会)、保育士の話(遊び場紹介、親子遊び)、体重測定 日時28日(月)、10時～11時30分 定員8組 持参品親子(母子)健康手帳、バスタオル ※申し込みが必要

### マタニティスクール(2日間コース)

対象10月15日～3年3月1日に出産予定の妊婦 日時10日(木)・14日(月)、9時30分～11時30分 定員8名 ※申し込みが必要、1日のみの参加も可

## ■成人の健康のために

### 成人検(健)診の申し込み



#### ▶保健センターで受診

申し込みが必要。直接窓口か専用電話へ ☎2959-1311(祝日を除く月～金曜日の9時～16時)  
※大腸がん(受付13時～16時)、肺検診(受付13時～15時)は、健康診査と同日の9月7日～11日に40歳以上の方を対象に実施。申し込みは不要

#### ▶市内指定医療機関で受診

詳細は、すこやかさやま健康カレンダーをご覧ください。  
※受診は年度内に各検(健)診1回のみです。検(健)診によっては費用がかかります

申込期限	実施月	実施日		
		胃がん検診 対象50歳以上で 元年度未受診者	乳がん検診 対象40歳以上で 元年度未受診者	健康診査 対象30～39歳
8月20日(木)	9月	7日(月)～11日(金)	16日(水)～18日(金)、 23日(水)、24日(木)	定員に達しました
9月18日(金)	10月		13日(火)～16日(金)、 19日(月)	
10月20日(火)	11月	9日(月)～13日(金)	17日(火)～20日(金)、 24日(火)	9日(月)～13日(金)

## ■急な病気・けがのとき(診療内容など受診前に施設・病院にお問い合わせください)

初期救急診療(電話対応は診療時間内。受け付けは診療終了時間30分前まで)

診療施設	夜間			日曜・祝日の昼間		
	診療日	診療科目	診療時間	9月の診療日	診療科目	診療時間
狭山市急患センター ☎2958-8771	火・水・金曜日	内科 小児科 ※1	19時30分～22時30分	6・13・20・ 21・22・27日	内科・外科 小児科 ※1 歯科	9時～12時、13時～17時 9時～12時
入間市夜間診療所 ☎2966-5515	日・月・木・土曜日			休日当番病院 ※2	内科・外科	9時～12時、13時～17時

※1 小児科は専門医が不在の場合あり(対象:中学生まで) ※2 入間市の医療機関。詳しくは、☎0120-814-894へ

救急指定病院(専門医が不在の場合などあり。診療科目、診療費などについて受診前に必ずお問い合わせください)

医療機関名	主な診療科目	電話番号
入間川病院	内科、外科、小児科(火・水のみ)	☎2958-6111
狭山中央病院	内科、外科、脳外科、整形外科	☎2959-7111
至聖病院	内科、外科、整形外科	☎2952-1000
埼玉石心会病院	内科、外科、循環器科	☎2953-6611

※詳細は、市公式ホームページをご覧ください

### ●緊急時に診察可能な病院が分からないとき

埼玉県救急医療情報センター ☎048-824-4199  
埼玉西部消防局休日夜間病院案内 ☎2922-9292

### ●病院へ連れて行こうか迷ったら

埼玉県救急電話相談(受付時間▶24時間365日)  
小児 ☎#7119(携帯電話可)・☎#8000(携帯電話可)・☎048-833-7911へ  
大人 ☎#7119(携帯電話可)・☎048-824-4199へ



7/14

なつまつりごっこ  
(水野保育所)

### 楽しい祭りに 笑顔のひととき



先生たちが密にならないよう工夫して、クラスごとに日を分けて行いました。園児たちは、自作のちょうちんなどが飾られたホールで、ヨーヨー釣りや輪投げなどに挑戦。時折歓声を上げ、にぎやかにお祭り気分を味わいました。

7/6

エールよ届け★短冊の願い  
とともに (市役所)

### 次世代を担う子どもたちへ



狭山市ゆかりのアスリートの皆さんから子どもたちに向けたエール動画と共に、アスリート自身が願いを書いた短冊を展示。この日はHonda陸上競技部の設楽悠太さんが訪れ、「マラソンで日本記録」と願いをしたためました。

7/中旬

ヤマユリ  
(稲荷山公園北斜面緑地)

### 大輪の花は「里山の宝石」



稲荷山・山ゆりの会の皆さんが手入れをしているヤマユリが、今年も大輪の花を咲かせました。同会の福田さんは、「きれいな花が咲くのは里山の力」と、自生するヤマユリの力強さと見どころを説明してくれました。

(市民カメラマン・永井修二さん)

7/7

七夕コーナー  
(市役所)

### 平和や健康を願って



今年は開催中止となった狭山市入間川七夕まつり。その雰囲気を感じられるよう、短冊を結び付けられる竹飾りや、七夕まつりの今昔写真を展示したコーナーを設置しました。訪れた人は、思い思いの願いを短冊に託していました。

# ひとまち写真館

あなたが写っていませんか？広報さやまに掲載した写真は、広報課で撮影したものでしたら無料で差し上げます。広報課までご連絡ください。



長い梅雨の合間にお散歩。昭代橋下の花壇では毎年恒例のひまわりが笑顔で迎えてくれました。どんなときも元気をもらえますね！

ペンネーム・あつぷるさん(広瀬)

#### 投稿募集!

皆さんが撮った写真や、広報さやまへのご意見を募集しています。

#### 応募方法

氏名(ペンネーム可)、振り仮名、性別、年齢、コメント、電話番号を記入し、電子メールで写真データ(1MBまで)を広報課までお送りください。



## いきいき自治会

### 柏井自治会(奥富地区)

柏井自治会は、川越市増形に隣接し、田園風景が広がる地域にあります。4班38世帯と小さな自治会です。

どこの自治会も同じ状況だと思えますが、最近、子どもたちがどんどん少なくなっています。少子高齢化の波は当自治会にも...。原因は、若い世帯が増えないことです。実は当自治会には、建売住宅が1軒もありません。そこはいつでも、代々住んでいるみんなの絆は強く、それは自治会運営の団結力に表れています。今年中止でしたが、夏の盆踊りは、6月から太鼓の練習を開始し、前日に準備、当日には焼きそば、焼き鳥、かき氷、生ビールが無料で提供され、毎年たいへんな盛り上がりを見えています。今後も小さな自治会だからできる「気配り、目配り、思いやり」を心掛けた自治会運営をと思っています。



自治会提供

Zoom up どうぶつ園

智光山公園子ども動物園  
〒350-1335 柏原864-1  
☎2953-9779  
月曜休園(祝日の場合は翌日)

#### 来園者600万人を突破!



7月11日(土)、平成元年の全面開園以来の入園者数が、600万人を達成しました。600万人目の来園者となったのは、飯能市から家族4人で来園した和里さん。セレモニーでは、和里さんとペンギンビーチ前でくす玉を割り、入園者600万人目の認定証とぬいぐるみなどの記念品を贈呈しました。

今後も体験して学べる動物園をモットーに、皆さんと動物たちのふれあいを大切にしていきたいと思っています。

#### 動物紹介

アオダイショウ  
(有鱗目 ナミヘビ科)

体長約2m



アオダイショウは、北海道から本州、四国、九州まで分布する日本固有種で、平野や河川敷など、農地や人家の近くでも見られることから、身近な蛇として知られています。泳ぎが得意なため、川の中や用水路で見られることもありますが、気温が下がる冬の間は3~4か月ほど、冬眠をします。成体は青みがかった褐色・緑色で、不明瞭な縦縞模様があるのが特徴です。色や模様には地域差があり、シマヘビによく似た個体もいます。

子ども動物園のアオちゃんは1メートル以上の立派な個体です。現在休止中のふれあいコーナーでのみ見ることができると、再開したらぜひ見に来てください!



## ちふれ AS エルフェン埼玉 2020シーズンが開幕



左から木下菜選手、高野紗希選手、福元美穂選手

7月3日(金)、プレナスなでしこリーグ2部に所属する「ちふれASエルフェン埼玉」の選手3名と、宮内会長らが市長を訪問し、7月19日(日)から開幕する2020シーズンに向けた決意表明を行いました。新型コロナウイルス感染症の影響で、例年よりも4か月遅い開幕となりますが、自粛期間中も選手間でのコミュニケーションを欠かさないよう連絡を取り合うなど、新体制となって迎えるシーズンの開幕に向け、チームワークを高めてきたとのことで、7月30日現在、チームは開幕2連勝を飾っています。

今季から新キャプテンとなった高野紗希選手は、「なでしこリーグ2部での優勝を目標に、狭山の皆さんに愛されるチームを目指していきたい」と力強く語りました。

問合せ スポーツ振興課へ内線5712

### 編集後記

池原さんが創作活動をする上で、最も力になるのは「いつも見えています」「実際に行ってみました」といった皆さんからの声だそうです。広報課宛に皆さんのご感想やご意見をぜひお寄せくださいね。㊦

保育所で園児が自作のお面をつけてはしゃぐ姿に、私も夏祭りに参加した気分になりました。「浴衣を着て夏祭りに行きたい」という園児の言葉を聞き、この事態の収束を願わずにはいられませんでした。㊧

昨年<sup>ひょう</sup>は5月の雹でダメージを受けてしまった市内のぶどうですが、今のところ今年の生育は良いとのこと。今年は甘くみずみずしい狭山のぶどうを楽しんでみてはいかがでしょうか。㊨

広報さやまへのご意見・ご感想は  
はがき・メール・FAXで広報課へ



〒350-1380  
狭山市入間川1丁目23番5号



koho@city.sayama.saitama.jp



TEL 04-2953-1111  
FAX 04-2953-1117

公式  
ホームページ



公式  
フェイスブック



公式  
ツイッター



狭山市LINE  
公式アカウント  
ID:@citysayama



### 狭山ぶどうのゼリー

今月の食材



ぶどう

材料・小さめの器3~4個分

- 粉ゼラチン5g ●水250cc ●砂糖70~80g
- 粒の大きなぶどう10~12粒(小さいものは20粒くらい)
- 季節のフルーツ適量
- ペパーミント(リキュール)大さじ1  
※お酒に弱い方や子ども向けに作る場合は使用しない

#### 作り方

- ①鍋に水と砂糖を入れて煮溶かす
- ②ゼラチンを①に加え、沸騰させないように溶かし、人肌程度に冷ます(ペパーミントを加える場合はここで加える)
- ③大きめのぶどうは半分に切り、皮と種を取る
- ④器に②の1/3くらいを流し入れ、冷蔵庫で30分程度固める(固まる時間は目安)
- ⑤固まった④に③のぶどうを並べ、残った②を全て流し入れる。冷蔵庫で2時間程度冷やし固める
- ⑥好みの大きさに切った季節のフルーツを⑤に盛りつける

※ぶどうの種類はお好きなもので。ペパーミントを加えず、水の分量250ccを水200ccと白ワイン50ccに変更すると大人向けのゼリーになります