

だいどころじじょう

さやまの台所事情

(狭山市の財政をやさしく解説)

平成30年度版



(狭山市のイメージキャラクター「七夕の妖精おりびい」)

発行：狭山市総合政策部財政課

○はじめに

この「さやまの台所事情」（お金のやりくりについて）は、市民の皆さんなどからお預かりした税金をはじめとする貴重なお金を、どのように活用していくのか、また活用したのかについて、小学生高学年の子どもたちにも分かるようにまとめ、漫画調にしたものです。

ぜひともご覧いただき、狭山市の財政に対して、少しでも興味を持ち、理解を深めていただければと思います。

○もくじ

	ページ
☆ ^{さいせい} 財政って何のこと??	4
☆ ^{さいふ} 狭山市のお財布はどうなっているの?	6
☆ ^{さいにゅう} 市の歳入（入ってくるお金）はどんなお金?	7
☆ ^{さいしゅつ} 市の歳出（出ていくお金）はどんなお金?	8
☆実際に使った主なお金は??	10
☆狭山市の財政は黒字? 貯金はどのくらいあるの?	13
☆自由に使えるお金はどのくらい?	15
☆ ^ほ おうちの家計簿に例えてみると!	16
☆どのくらい自分の力でお金を確保しているの?	17
☆狭山市が借りているお金は?	18

だいどころじじょう
さやまの台所事情

ぼくは
「七夕の妖精 おりぴい」
だよ！
今日はぼくが住んでいる
狭山市の ざいせい 財政 について、
市役所に勉強しにきたんだ！
みんなもぼくと一緒に
勉強しようね！



財政課のお兄さん

はじめまして、おりぴい！
今日は、僕がいろいろな疑問に
答えてあげるね！
わからないことがあったら、
何でも質問してね！
それでは、よろしくね！

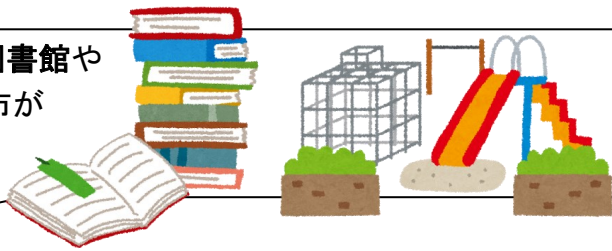
よろしく
お願いしま〜す。



ざいせい 財政って何のこと??



他にもみんなが本を借りる図書館や遊びに行く公園だって狭山市が管理しているんだよ。



災害が起こったときに備えて防災設備を整えたり、子どもやお年寄り、障害者も安心して暮らせるように福祉サービスを提供することも狭山市の大切な仕事なんだよ。



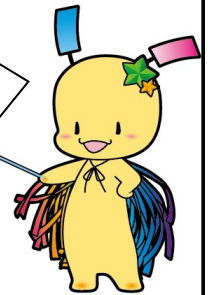
へえ～！
いろんなことをしているんだね！



でも、市がこれらのことをするためにはお金がかかるんだ。



そこで、みんなから預かったお金（税金）を使っているんだね。



そのとおり。そこで、その大切なお金の使い道を決めたり！

これら全体を

「財政」

というんだ

お金がどのくらい集まるかを予測したり！

どんなことにお金が使われたかを確認したりすること！



なるほど！！
つまり、おうちでいうと「家計」のこと

1年間のお金の使い道を決めた（計画した）
よきん
ものが「予算」

その「予算」を1年間使った後で、
けっさん
確認することを「決算」
というんだ！
わかったかな？

わかった！！



狭山市の台所事情をみてみよう

「財政」の意味については、よくわかったよ！

それじゃあ、狭山市の財政はどんな状況なのかな？

台所事情を知りたいな！



それではこれから、狭山市の台所事情をみていこうね！



さいふ 狭山市のお財布はどうなっているの？

狭山市の予算は、一般会計、特別会計、公営企業会計の3種類があるんだ。お財布に例えると3つのお財布があって、それぞれにお金を出し入れして管理しているんだよ。お財布は年度で管理されていて、4月から翌年3月までを1年間としているよ。

それでは、平成30年度予算をもとにみていこう！



大きいお財布が「一般会計」

一般会計とは、教育・福祉や道路・公園の整備など生活に広くかかわる事業を行うためのお金だよ。

家計に例えると生活費に使うお金を入れておくお財布なんだ。

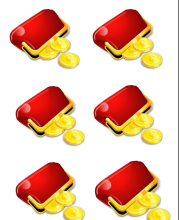
平成30年度の予算額は432億4,500万円だよ。



その他が「特別会計」と「公営企業会計」

特別会計とは、特定の目的のために使うお金で、国民健康保険特別会計など4つあるんだ。一般会計と一緒ににならないように、分けて管理しているんだよ。

公営企業会計とは、独立採算性をとっている2つの会計のことで、これも一般会計と分けて管理しているんだよ。



さいにゅう 市の歳入(入ってくるお金)はどんなお金？



それでは、みんなに一番身近で、そして一番大きなお財布である一般会計の平成30年度歳入(入ってくるお金)がどのようになっているかみていこう！

歳入には「自主財源」と「依存財源」の2種類があるのは知っているかな？

自主財源??
依存財源??
どっちも聞いたこと
ないなあ～。



自主財源とは、お父さんやお母さんが納めている市税や、住民票、印鑑証明書などを発行してもらう時に払う手数料といった、狭山市が自主的に収入することができるお金のことだよ。

「自主財源」

256億3,606万円
(59.3%)

依存財源とは、事業を行う時などに国や県からもらうお金(国庫支出金や県支出金というよ)で、道路や施設などをつくる時に借りるお金(市債というよ)などもこれに当たるんだよ。

「依存財源」

176億894万円
(40.7%)

※千円の位を四捨五入して万円単位にしています(他の表も同じ)

	項目	金額	割合	内容
自主財源	市税	215億3,131万円	49.8%	市民税や固定資産税など
	使用料及び手数料	9億2,057万円	2.1%	証明書の発行手数料など
	その他	31億8,418万円	7.4%	基金(貯金)繰入金など
	合計	256億3,606万円	59.3%	

	項目	金額	割合	内容
依存財源	国庫支出金	60億6,725万円	14.0%	国から必要に応じてもらうお金
	県支出金	27億119万円	6.3%	県から必要に応じてもらうお金
	市債	26億8,450万円	6.2%	借り入れるお金
	その他	61億5,600万円	14.2%	国から一定の基準でもらうお金など
	合計	176億894万円	40.7%	

へえ～



市の歳出(出ていくお金)はどんなお金？



今回は、入ってきたお金が平成30年度にどのように使われるのかをみていこう。
市では、道路をつくったり、直したり、子育てや福祉の手助けをしたり、さまざまな事業にお金を使っているんだ。では、目的別にどんなことにお金を使おうとしているのかを簡単に説明するよ！

目的	金額	割合
民生費	186億1,364万円	43.0%
総務費	52億9,675万円	12.3%
教育費	42億8,720万円	9.9%
土木費	39億3,984万円	9.1%
衛生費	39億500万円	9.0%
公債費	36億1,358万円	8.4%
消防費	21億3,921万円	4.9%
商工費	6億7,520万円	1.6%
その他	7億7,458万円	1.8%
合計	432億4,500万円	100%

民生費
子育てに関することや高齢者や障害者などの福祉に使われます。

総務費
市の建物の管理や地域づくり、広報、防犯などのために使われます。

教育費
小中学校や公民館、図書館、スポーツ施設等の整備や運営に使われます。

土木費
道路や橋の整備や、公園を管理するためなどに使われます。

衛生費
ごみ集めやごみの処理、市民が健康でいるための健康診断や予防接種などに使われます。

公債費
大きな建物や道路などをつくるときに金融機関などから借りたお金を返すために使われます。

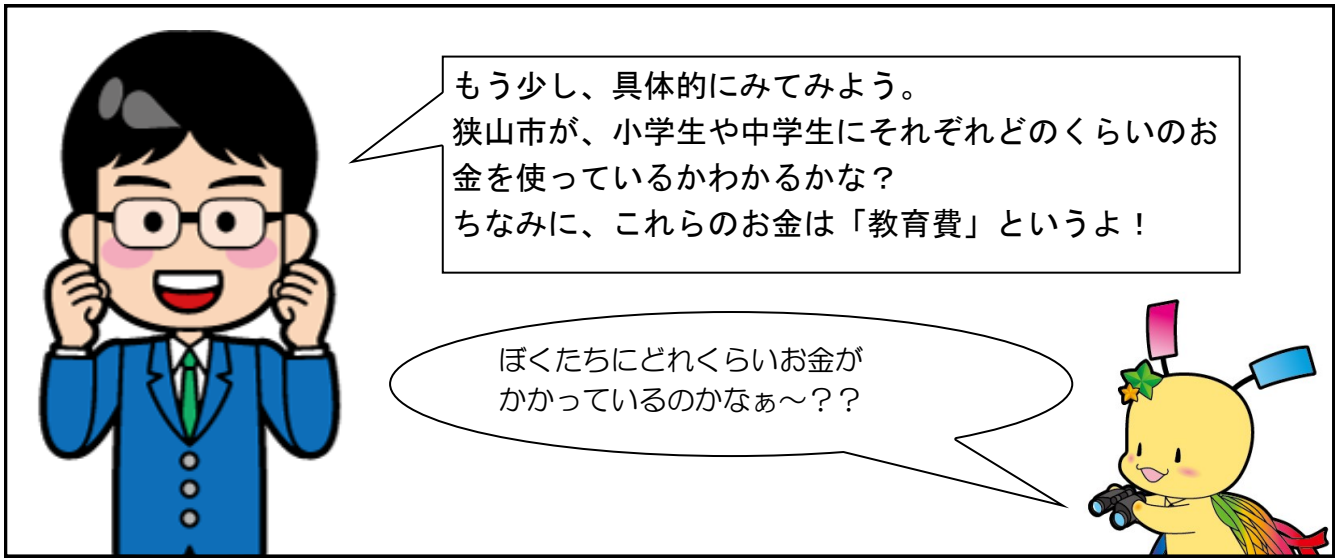
消防費
消防団の活動や災害備蓄品の管理など防災対策に使われます。

商工費
商店街や中小企業を応援したり、七夕まつりなどの観光イベントに使われます。

その他
市議会運営のための「議会費」や、狭山茶や農業を応援する「農林水産業費」、働いている人や、仕事を探している人を応援する「労働費」などがあります。

なるほどね～





もう少し、具体的にみてみよう。
 狭山市が、小学生や中学生にそれぞれどのくらいのお金を使っているかわかるかな？
 ちなみに、これらのお金は「教育費」というよ！

ぼくたちにどれくらいお金がかかっているのかなあ〜??

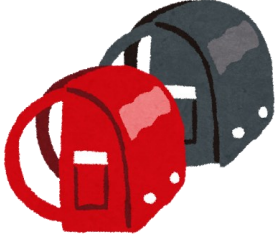
○小学生1人あたりに使われるお金

6万9,790円

(全体では)

小学校費	4億6,459万円	小学校生徒数	6,657人
------	-----------	--------	--------

※学校管理費と教育振興費の合計 (平成30年5月1日現在)




○中学生1人あたりに使われるお金

9万48円

(全体では)

中学校費	3億94万円	中学校生徒数	3,342人
------	--------	--------	--------

※学校管理費と教育振興費の合計 (平成30年5月1日現在)




学校に行くのってお金がかからないと思っていたけど、
 たくさんのお金が使われているんだね！

じっさい 実際に使った主なお金は??

これまで、狭山市の「予算」をみてきて、どんなことにお金を使おうとしているのか、よくわかったよ！
次は、これだけたくさんのお金が実際に何に使われたのかを教えてください！！それから、お金のやりくりの状況も気になるなあ～。
お母さんのように、上手にやりくりできているのかな？



それでは、これから平成29年度の決算をもとにみていこう！！



それでは、平成29年度の普通会計(※1)決算から、どんなことにお金を使ったのか説明するね。



普通会計決算??
それってどんな会計なの？

※1 普通会計とは

地方公共団体(市町村等)の会計は、今までみてきたとおり、「一般会計」と「特別会計」に区分されていますが、団体によって会計区分が異なるため、団体同士で財政の比較などをしやすくするために、一般行政部門の会計を普通会計とし、その他の会計(公営企業会計)と区別しています。



狭山市では、一般会計と狭山市駅東口土地区画整理事業特別会計を合わせた会計を普通会計としているよ。

簡単に比べられるようにしているんだね！





普通会計決算についてはわかったかな？
 それでは実際の収入と支出をみていこう！
 まずは、大きな項目から説明するね。その後に
 具体的に使い道をみていくとしよう！

はい！



☆収入（歳入）

項目	金額	割合
じしゅざいげん 自主財源	270億9,447万円	60.6%
いぞんざいげん 依存財源	176億3,092万円	39.4%
合計	447億2,539万円	100.0%

うち、市税
219億4,931万円 49.1%

○国庫支出金
62億5,874万円 14.0%
○市債
26億7,134万円 6.0%
など

☆支出（歳出）

主な経費	金額	割合
ぎむてきけいひ 義務的経費	212億4,778万円	49.9%
とうしてきけいひ 投資的経費	36億3,362万円	8.5%
その他の経費	177億1,864万円	41.6%
合計	426億4万円	100.0%

じんけんひ
○人件費
71億3,315万円 16.8%
ふじょひ
○扶助費
106億5,548万円 25.0%
こうさいひ
○公債費
34億5,915万円 8.1%

平成29年度普通会計の歳出総額は426億4万円で、そのうち約半分は義務的経費が占めているんだ。

義務的経費というのは、毎年必ずなければならないお金のことだよ。だから、この義務的経費の割合が高くなってしまうと自由に使えるお金が少なくなって、公共施設の建設や、新しい市民サービスの実施が難しくなってしまうんだ。これについては、後の「自由に使えるお金はどのくらい？」で詳しく説明するね！

投資的経費というのは、道路や学校など、将来に残るものをつくるためなどに必要なお金だよ。

その他の経費は、施設の管理にかかるお金や、いろいろな団体に対する補助金などだよ。





狭山市では特に力を入れていくものを「重点事業」としてあげているんだ。重点事業は7つの分野に分かれているよ。平成29年度にどんなことにいくら使ったのか、代表的な事業を見てみよう！



①地球にやさしく（環境共生）

いなりやまかんきょう せつぱいかいしゅう

事業名：稲荷山環境センター設備改修事業費

決算額：4億7,539万円

内 容：稲荷山環境センター（ごみ焼却施設）を長く使うための改修工事を行いました。

②元気で豊かな暮らしのために（健康福祉）

事業名：民間保育所等支援事業費

決算額：1億7,076万円

内 容：施設の改修により小規模保育施設を整備する私立幼稚園に対し、補助金を交付しました。

③快適な生活環境を目指して（都市基盤）

さやましえきかみすわせんせいび

事業名：狭山市駅上諏訪線整備事業費

決算額：1億7,266万7千円

内 容：狭山市駅上諏訪線の道路整備のため、用地の取得や道路の工事を行いました。

④働く人たちのために（産業経済）

きぎょうりっちそくしん

事業名：企業立地促進事業費

決算額：8,051万円

内 容：狭山市に新規に立地した事業所や拡張を行った事業所に、奨励金を支給しました。

⑤未来を育むために（教育文化）

ちゅうがっこうこうしゃくちゅうせつぱいかいしゅう

事業名：中学校校舎空調設備改修事業費

決算額：4億4,145万8千円

内 容：堀兼中学校と山王中学校の空調設備の改修工事を行いました。

⑥みんなのために（市民生活）

ぼうさいせつびせいび

事業名：防災設備整備事業費

決算額：7,698万9千円

内 容：防災行政無線のデジタル化工事を行いました。また、避難所看板や防災倉庫を新しくしました。

⑦ともに力をあわせて狭山市を元気にする（計画推進）

事業名：シティプロモーション推進事業費 決算額：641万7千円

内 容：市の魅力や情報を公式ホームページやSNSを通じて市内外に発信しました。また、市内の童絵作家・池原昭治氏デザインの年賀はがきの作成や、市内大学・企業と協力し、市役所で届け出挙式を実施しました。

狭山市の財政は黒字？ 貯金はどのくらいあるの？



狭山市は黒字なの？赤字なの？
貯金ってどのくらいあるのか
なあ～？



狭山市など、地方自治体の財政は、じっしつしゅうし「**実質収支**」という計算式にあてはめると、黒字なのか、赤字なのかがわかるんだ。
狭山市の平成29年度決算の「**実質収支**」はプラス19億9,207万円だから、財政は黒字ということになるよ。

※「**実質収支**」＝歳入総額(447億2,539万円)－歳出総額(426億4万円)－翌年度に繰り越すべき財源(1億3,328万円)＝19億9,207万円



黒字ってことは安心していいんだよね！

そうとも言い切れないんだ。確かに**実質収支**は黒字。
でもその中には前年度に使い残したお金が含まれているんだ。
それを除いた収支は「たんねんどしゅうし単年度収支」っていう項目を見るとわかるんだよ。



単年度収支が赤字の場合は、それだけ貯金を取り崩していることになるんだ。ただ、赤字だからって必ずしも悪いわけじゃなくて、市は利益を上げて貯金を増やすことが目的じゃないから、市民サービスとして黒字分を還元することもあるんだよ。

平成29年度の単年度収支は5億2,935万円。
支出の見直しを行った結果、平成28年度から黒字になっていて、平成29年度も引き続き黒字となっているよ。

次に貯金についてみてみよう。

ざいせいちょうせいきん

「財政調整基金」というのが狭山市の貯金のことだよ。平成29年度決算の「財政調整基金」の残高は約42億円なんだ。

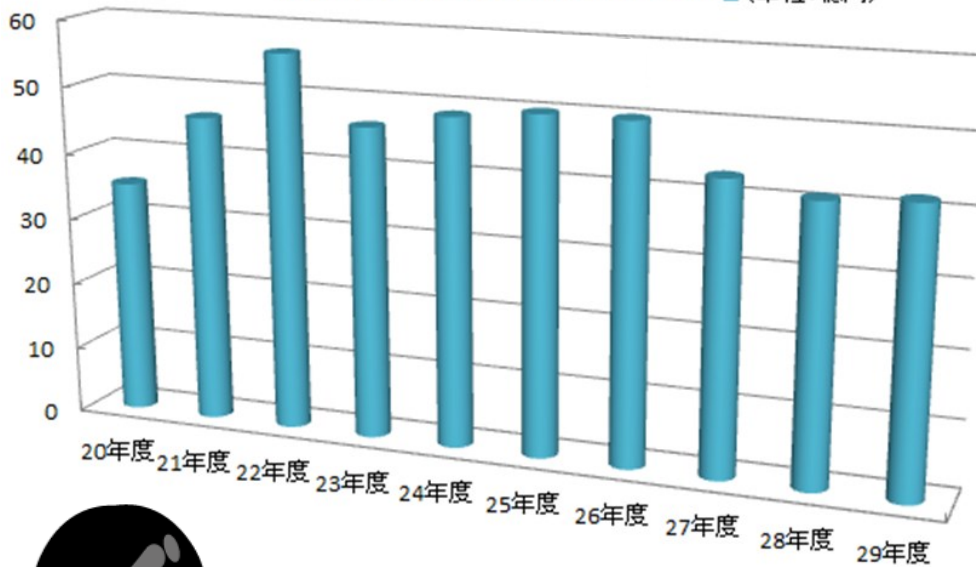


「財政調整基金」はどんなことに使われるの??

「財政調整基金」というのは、決算で残ったお金などを積み立てておいて、災害が起きたときなど、急にお金が必要になったときに使えるよう準備しておくお金のことなんだ!



(財政調整基金の推移) (単位: 億円)



(単位: 億円)

年度	残高
20	59
21	35
22	46
23	56
24	46
25	49
26	50
27	43
28	41
29	42

各年度決算残高



上のグラフが平成20年度から10年間の財政調整基金の残高の推移を表したものだよ!

この他にもみんなが通っている学校が大きな地震に耐えられるような工事や、夏の暑い時期でも涼しい教室で勉強ができるようにするための工事に使う教育施設整備基金など、特定の目的のために積み立てている基金があって、平成29年度決算で、財政調整基金と合わせた残高は約78億円になるんだ。

へえ～



自由に使えるお金はどのくらい？



みんなのおうちでも、電気代や食費、ローンの返済など、毎月必ず支払わなければならないお金があるよね。このお金がたくさんになると、自由に使えるお金が少なくて大変だよね。狭山市にはどのくらい自由に使えるお金があるのかなあ～？

自由に使えるお金の割合は「けいじょうしゅうしひりつ経常収支比率」（こうぞう だんりょくせい財政構造の弾力性）という言葉で表しているよ。この比率が100%より高くなると、通常の収入から自由にお金が使えなくなり、今提供しているサービスを続けることができなくなるんだ。逆に、比率が低くなるほど自由にお金を使えることになるんだ。つまりこの自由に使えるお金の割合が大きいほど、市を元気にする事業を実施することができるんだよ！



そこで、狭山市の平成29年度決算の状況を見てみよう！財政構造の弾力性を示す「経常収支比率」は91.9%。ちなみに、狭山市の経常収支比率は類似団体（全国26市）の平均（93.0%）と比べて、少し低い数値なんだ。

※類似団体＝狭山市と似た構成の市のこと。人口15万人以上で産業構造が類似している市

最近では、社会保障にかかるお金（「**実際に使った主なお金は??**」）のところで話した義務的経費のうちの扶助費）が毎年増えていて、全国的に経常収支比率が高くなってきているんだ！

狭山市も類似団体平均よりも低いとはいっても、ゆとりがある状態とも言えないのが実情なんだよ。

使ったお金をうちの家計簿に例えてみると！



それでは、狭山市の平成29年度決算を、みんなのうちの家計簿に当てはめてみるとどうかな？
単純な比較はできないけど、狭山市に住んでいる人の1人当たりの家計簿に例えてみるよ！

※家計簿の例えは、平成30年1月1日(住民基本台帳の人口 152,487人)で計算しています。

1人当たりの家計簿に例えると

狭山市の決算

収 入

給料	14万3,942円
貯金の引き出し	1万6,660円
土地の賃貸料	1万7,082円
実家からの援助	9万8,104円
銀行からの借り入れ	1万7,518円
収入の合計	29万3,306円

市税	219億4,931万円
繰入金・繰越金	25億4,038万円
使用料、手数料、諸収入など	26億478万円
国・県支出金、地方交付税など	149億5,958万円
市債	26億7,134万円
収入の合計	447億2,539万円

支 出

食費	4万6,779円
仕送り	6万278円
家具などの購入	4万9,062円
車などのローンの返済	2万2,685円
医療費	6万9,878円
家の修繕費	2万4,861円
貯金	5,825円
支出の合計	27万9,368円

人件費	71億3,315万円
繰出金、補助費など	91億9,156万円
物件費	74億8,141万円
公債費	34億5,915万円
扶助費	106億5,548万円
投資的経費、維持補修費	37億9,105万円
積立金	8億8,824万円
支出の合計	426億4万円

↑歳入歳出の差額(残ったお金)13,938円は次の年度以降の家計に必要なお金として残しておきます。



なるほど～
こうするとわかりやすいね！

※人件費…職員給料、委員報酬など
補助費…地域の団体等への補助金など
繰出金…国民健康保険、介護保険などの特別会計への補助など
物件費…消耗品費、光熱水費、委託料、臨時職員の賃金など
公債費…借り入れたお金の返済など
扶助費…子ども、高齢者、障害者、生活に困っている人への援助など
投資的経費…建物や道路などの建設費

どのくらい自分の力でお金を確保しているの？



狭山市はよそにたよらないで、どのくらいのお金を自分の力で確保できているのかな？



ひとり暮らしの場合、収入より支出が大きくなったら、お父さんやお母さんからの仕送りなどにたよる場合があるよね。

市も考え方は同じなんだ。

市の仕事に必要な費用をどれだけ自力で確保できるかを「財政力指数」（財政力の強弱）という言葉で表すんだ。財政力指数が1を上回れば、自力でお金を確保できていることになるんだけど、1を下回ってしまうと国からその分を助けてもらうんだ。この国からもらうお金のことを

ちほうこうふぜい
地方交付税というんだよ。

※「地方交付税」とは、全国の地方公共団体が一定水準の行政サービスを提供できるようにするために、国が交付するお金のこと

ところで狭山市は??



狭山市の平成29年度決算の「財政力指数」は「0.898」となったことから、足りない分を地方交付税として国からもらっているんだ。それでも、類似団体（狭山市と似た構成の市）と比較すると、財政力指数は平均より少しだけ高い数値になっているよ。



そ〜なんだあ〜 でも油断できないから気を引き締めないとね!!



狹山市が借りにいるお金は？



狹山市は、お金を借りにいるの？
あるとしたらちゃんと返していけるの
かなあ～？
子どもたちに負担はかからないよ
ね！？とっても不安だな～



銀行などからお金を借りにいると聞けば、不安に思うのは当然
だよ！
でも大丈夫！市の将来を考て使うためにお金を借りにすることは
決して悪いことじゃないんだよ！！
ちなみに、おうちにおける「借金」は、市では「市債」と呼ん
でいるよ！
それでは、順番に説明していこう！

① 借金はどれくらいあるの？

狹山市の平成29年度決算の市債残高の合計は、約392億円だよ！



借金だらけのように見えるけど、道路や学校などの整備には、たく
さんのお金が必要だよ。

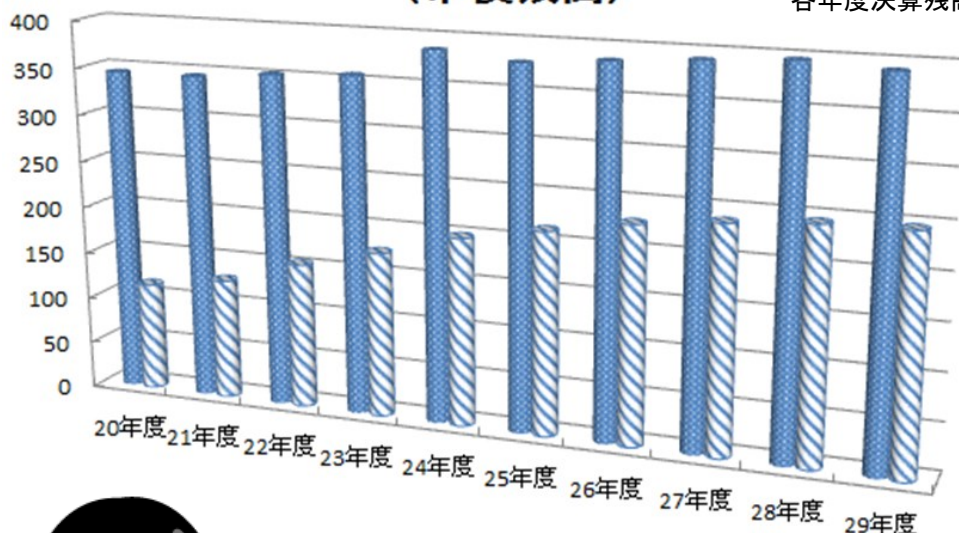
これらのお金をその年の収入だけで賄おうとすると、他にもたく
さんある大切な仕事ができなくなってしまうから、たくさんのお金
を借りにすることはどこの市でもやっていることなんだよ。

道路や学校などは、子どもたちも使うものだよ！だから今のおと
なだけが負担するのではなく、長い期間をかけて、みんなで借金を
返していくことにしているんだよ。

(市債残高)

各年度決算残高

(単位：億円)



年度	残高	うち臨時財債
20	345	115
21	345	128
22	352	154
23	357	175
24	387	199
25	379	214
26	386	229
27	392	238
28	397	245
29	392	247

■ 市債残高 ▨ 臨時財政対策債残高



すい
平成20年度から10年間の市債残高の推移を表したものを示してみるね！



この金額を全部、市で返さないといけないの?! たいへんじゃないか!!

確かに市債残高を見ると驚いてしまうよね。
でも、この中には本来、国にもらうはずだった地方交付税に相当する分が含まれているんだ。国のお金が足りなくて地方交付税を交付してもらえないと、市は必要なお金が足りなくて困ってしまうよね。だから市債という形で借り入れることでやりくりしているんだ。その市債のことは臨時財政対策債(臨時財債)というんだよ。



この臨時財政対策債は、本来だったら国からもらえるはずのお金。だから、この市債の返済に係るお金(元利償還金)は後年度に地方交付税として交付してもらおうと国と約束しているんだよ。だから全てを市が負担して返さないといけないというわけでもないんだ。

なるほど～



②借金返済の状況



おうちの場合、住宅や車のローン、
クレジットカードで買い物をした支払いなどの
借金返済額が多くなると、収入があっても支払うお金に
使われるから 家計は苦しくなるよね！
狭山市の家計も本当は苦しいんじゃないの？

落ち着いて！！今から、ちゃんと説明するからね！

じっしつこうさいひりつ

収入に対する借金を返す額の割合を「実質公債費比率」という言葉で
表しているんだ。借金返済の負担が多すぎないか確認する数値もちゃ
んとあってチェックをしているんだよ。

その数値が25%を超えると注意が必要な状態、35%を超えてしま
うと自ら財政を立て直すことが難しい、とても危険な状態なんだ。



では、狭山市はどうだろう！？

狭山市の平成29年度決算の「実質公債費比率」は3.6%。
上の数値と比べると低いことがわかるね。

数値上から見ると借金の返済のせいで狭山市の家計が苦しく
なっていることはないんだけど、今後、借金が増えれば負
担が増えていくことになるから注意しないとイケないね。

③子どもたちに借金の負担はかからないの？



なるほど～今の借金ならばなんとかやって
いけることはわかったけど・・・
でも、借金って何年もかけて返していくもの
だよな？
将来の負担もチェックした方がいいんじゃないの
かな～？



おっ！いいところに気づいたね！！
おうちでも、住宅や車のローンなど、借金の総額が大きいほど、返済期間が長くなって将来の負担も大きくなっちゃうよね！
そこで、借金返済額の総額が標準的な収入の何年分にあたるかということ「将来負担比率」という言葉で表しているんだ。ちゃんと将来の負担が大きくなりすぎていないかチェックしているんだ。

ちなみに、この「将来負担比率」が350%を超えると注意が必要な状態なんだ！
狭山市の平成29年度決算の「将来負担比率」は13.9%だよ。

おわりに

「おりぴい」、お疲れ様でした。
これまで一緒に予算や決算をみてきて、狭山市の台所事情はわかったかな？？
数値上は問題がないように見えるけど、自由に使えるお金や貯金が減ってきていて、ゆとりがなくなっているのが実情なんだ。

これからも必要なサービスを提供していくためにはみんなで協力して、工夫していかないと現状維持も難しくなっているんだよ。
だから、狭山市では将来に向けて、お金の使い方や集め方、いろんな施設の維持管理について見直しをはじめているところなんだ。



これまでやってきた狭山市の仕事の中で、節約できるところがないか検討したり、みんなが市の施設などを使ったときの料金が安すぎないかどうか見直したり、ふるさと納税という制度を使って、市内に住んでいなくても狭山市を応援したい！というみんなからの寄附を受け付けたり、働く世代に住んでもらえるように企業誘致や子育て支援の充実するなど、色んな努力をしているよ。
狭山市のホームページにもっと詳しい情報を載せているからぜひ見てね！

みんなもどうしたら将来に負担をかけないで住みよい狭山市を引き継いでいけるか一緒に考えてほしいな！
それじゃあまたね～！！

狭山市公式ホームページ・財政のページ

<http://www.city.sayama.saitama.jp/shisei/shisaku/zaisei/index.html>

これからも狭山市のために一緒にがんばろうね！
ばいばあ～い

