



# さやまの台所事情

(狭山市の財政をやさしく解説)

令和3年度版



(狭山市のイメージキャラクター「七夕の妖精おりぴい」)

発行：狭山市総合政策部財政課



## ○はじめに

この「さやまの台所事情」(お金のやりくりについて)は、市民の皆さんなどからお預かりした税金をはじめとする貴重なお金を、どのように活用していくのか、また活用したのかについて、小学生高学年の子どもたちにも分かりやすいようにまとめたものです。

ぜひともご覧いただき、狭山市の財政に対して、少しでも興味を持ち、理解を深めていただければと思います。

## ○もくじ

	ページ
☆ <sup>ざいせい</sup> 財政って何のこと??	3
☆ 狭山市のお財布は <small>さいふ</small> どうなっているの?	6
☆ 市の歳入 <small>さいにゅう</small> (入ってくるお金)はどんなお金?	7
☆ 市の歳出 <small>さいしゅつ</small> (出ていくお金)はどんなお金?	8
☆ 実際に使った主なお金は??	10
☆ 狭山市の財政は黒字? 貯金はどのくらいあるの?	12
☆ 自由に使えるお金はどのくらい?	14
☆ おうちの家計簿 <small>ほ</small> に例えてみると!	15
☆ どのくらい自分の力でお金を確保しているの?	16
☆ 狭山市が借りにいるお金は?	17
☆ おわりに	20



おりひい

はじめまして！！  
ぼくは「七夕の妖精 おりひい」だよ！  
今日はぼくが住んでいる狭山市の財政について、  
市役所に勉強しにきたんだ！  
みんなもぼくと一緒に勉強しようね！

財政課のお兄さん

はじめまして、おりひい！  
今日は、僕がいろいろな疑問に答えてあげるね！  
わからないことがあったら、何でも質問してね！  
それでは、よろしくね！



あっ！財政課のお兄さんだ！  
よろしくっ～！！

## 財政って何のこと??



おりひい

最近ニュースで「財政」って言葉を聞いたけど  
何のこと？

財政課のお兄さん

いい質問だね！  
それでは説明するね！



財政課のお兄さん

おりひい、たとえば、多くのお友達が行っている  
狭山市立の保育所、小学校や中学校はだれが  
管理していると思う？





おりひい

えーっと・・・狭山市！！

財政課のお兄さん

その通り！狭山市が管理運営をしているんだよ。  
それから、みんなが通る道路(市道)をつくったり、おうちからでるごみの収集をしたり、それらを見~んな狭山市が整備したり、管理をしているんだ！  
他にも、みんなの健康を守るための健康診断や、病気を予防するための予防接種も行っているんだ！



財政課のお兄さん

他にもみんなが本を借りる図書館や遊びに行く公園だって狭山市が管理しているんだよ。

災害が起こったときに備えて防災設備を整えたり、子どもやお年寄り、障害をもった人も安心して暮らせるように福祉サービスを提供することも狭山市の大切な仕事なんだよ。



おりひい

へえ~！  
いろんなことをしているんだね！  
知らなかった~！

財政課のお兄さん

でも、市がこれらのことをするためにはお金がかかるんだ。



おりひい

そこで、みんなから預かったお金(税金)を使っているんだね。

そのとおり。そこで、  
その大切なお金の使い道を決めたり！

お金がどのくらい集まるかを予測したり！  
どんなことにお金が使われたかを確認したりす  
ること！

これら全体を・・・「財政」というんだ!!!

財政課のお兄さん



おりびい

なるほど!!  
つまり、おうちでいうと「家計」のことだね!

財政課のお兄さん

そうだね!  
1年間のお金の使い道を決めた(計画した)ものが「予算」、  
その「予算」を1年間使った後で、確認することを「決算」  
というんだ! わかったかな?



おりびい

うん、わかった!!



おりびい

「財政」の意味については、よくわかったよ!  
それじゃあ、狭山市の財政はどんな状況なのかな?  
台所事情を知りたいな!

財政課のお兄さん

それではこれから、狭  
山市の台所事情をみて  
いこうね!



# 狭山市のお財布はどうなっているの？

財政課のお兄さん

狭山市の予算は、一般会計、特別会計、公営企業会計の3種類があるんだ。お財布に例えると3つのお財布があって、それぞれにお金を出し入れして管理しているんだよ。

お財布は年度で管理されていて、4月から翌年3月までを1年間としているよ。

それでは、令和3年度予算をもとにみていこう！



おりびい

レッツゴー！！

## 大きいお財布が「一般会計」

一般会計とは、教育・福祉や道路・公園の整備など生活に広くかわる事業を行うためのお金だよ。

家計に例えると生活費に使うお金を入れておくお財布なんだ。

令和3年度の予算額は472億5200万円だよ。

## その他が「特別会計」と「公営企業会計」

特別会計とは、特定の目的のために使うお金で、国民健康保険特別会計など3つあるんだ。一般会計と一緒にならないように、分けて管理しているんだよ。

公営企業会計とは、特別会計の中でも、一般の会社と同じ方法でお金の管理を行う会計のことで、これも一般会計と分けて管理しているんだよ。



おりびい

そうなんだ！  
じゃあ、市に入ってくる  
お金ってどんなお金なの？

財政課のお兄さん

いい質問だね、おりびい。  
よし、じゃあ次は狭山市の歳入（入ってくるお金）  
について勉強しよう！



# 市の歳入(入ってくるお金)はどんなお金？

財政課のお兄さん



それでは、みんなに一番身近で、そして一番大きなお財布である一般会計の令和3年度歳入(入ってくるお金)がどのようになっているかみていこう！

歳入には「自主財源」と「依存財源」の2種類があるのは知っているかな？

おりびい



自主財源??  
依存財源??  
なんだそれ、どっちも聞いたことないなあ～。

財政課のお兄さん



自主財源とは、お父さんやお母さんが納めている市税や、住民票、印鑑証明書などを発行してもらう時に払う手数料といった、狭山市が自主的に収入することができるお金のことだよ。

そして依存財源とは、事業を行う時などに国や県からもらうお金(国庫支出金や県支出金というよ)で、道路や施設などをつくるときに借りるお金(市債)などもこれに当たるんだよ。

※百円の位を四捨五入して千円単位にしています。(他の表も同じ)

	項目	金額 (千円)	割合	内容
自主財源	市税	20,304,828	43.0%	市民税や固定資産税など
	使用料及び手数料	888,735	1.9%	証明書の発行手数料など
	その他	5,376,764	11.5%	繰入金など
	合計	26,570,327	56.4%	

	項目	金額 (千円)	割合	内容
依存財源	国庫支出金	7,656,155	16.2%	国から必要に応じてもらうお金
	県支出金	3,349,334	7.1%	県から必要に応じてもらうお金
	市債	3,164,400	6.7%	借り入れるお金
	その他	6,511,784	13.6%	国から一定の基準でもらうお金など
	合計	20,681,673	43.6%	

おりびい



へえ～!  
いっぱい入ってきてるんだね～!

# 市の歳出（出ていくお金）はどんなお金？



おりびい

じゃあさじゃあさ、  
市の出ていくお金って  
どんなお金なの？

財政課のお兄さん



そうだね！  
じゃあ今度は、入ってきたお金が令和3年度にどの  
ように使われるのか（歳出）をみていこう。  
市では、道路をつくったり、直したり、子育てや  
福祉の手助けをしたり、さまざまな事業にお金を  
使っているんだ。

財政課のお兄さん



では、目的別にどんなことにお金を使おうとして  
いるのかを簡単に説明するよ！

	項目	金額	割合	内容
目的別 お金の 使い方	みんせいひ 民生費	20,768,353	44.0%	子育てに関することや高齢者や障害者などの福祉に使われます。
	そうむひ 総務費	5,260,723	11.1%	市の建物の管理や地域づくり、広報、防犯などのために使われます。
	きょういくひ 教育費	4,853,070	10.3%	小中学校や公民館、図書館、スポーツ施設等の整備や運営に使われます。
	どぼくひ 土木費	4,651,226	9.8%	道路や橋の整備や、公園を管理するためなどに使われます。
	えいせいひ 衛生費	4,158,489	8.8%	ごみ集めやごみの処理、市民が健康であるための健康診断や予防接種などに使われます。
	こうさいひ 公債費	4,054,161	8.6%	大きな建物や道路などをつくるときに金融機関などから借りたお金を返すために使われます。
	しょうぼうひ 消防費	2,231,673	4.7%	消防団の活動や災害備蓄品の管理など防災対策に使われます。
	しょうこうひ 商工費	705,560	1.5%	商店街や中小企業を応援したり、七夕まつりなどの観光イベントに使われます。
	その他	568,745	1.2%	市議会運営のための「議会費」や、狭山茶や農業を応援する「農林水産業費」、働いている人や、仕事を探している人を応援する「労働費」などがあります。
		合計	47,252,000	100.0%





おりぴい

なるほどねえ～  
ほくたちひとりひとりにどれくらいお  
金がかかっているのかなあ～??

財政課のお兄さん



もう少し、具体的にみてみよう。  
狭山市が、小学生や中学生にそれぞれどのくらいのお  
金を使っているかわかるかな？  
ちなみに、これらのお金は「教育費」というよ！

### ○小学生1人당りに使われるお金

87,094円

(全体では)

小学校費 547,819千円

小学校生徒数 6,290人

(令和3年5月1日現在)

しんこうひ  
※学校管理費と教育振興費の合計

### ○中学生1人당りに使われるお金

122,260円

(全体では)

中学校費 403,702千円

中学校生徒数 3,302人

(令和3年5月1日現在)

しんこうひ  
※学校管理費と教育振興費の合計



おりぴい

学校に行くのってお金がかからないと思っていた  
けど、たくさんのお金が使われているんだね！

これまで、狭山市の「予算」をみてきて、  
どんなことにお金を使おうとしているのか、  
よくわかったよ！

# 実際に使った主なお金は？

おりびい



次は、これだけたくさんのお金が実際に何に使われたのかを教えて！！  
それから、お金のやりくりの状況も気になるなあ～。  
お母さんのように、上手にやりくりできているのかな？

財政課のお兄さん

それでは、これから令和2年度の決算をもとにみていこう！！  
令和元年度の一般会計決算から、どんなことにお金を使ったのか説明するね。



おりびい



よろしくお願いま～す！

## 収入(歳入)

項目	金額	割合
自主財源	27,468,481千円	42.2%
依存財源	37,639,289千円	57.8%
合計	65,107,770千円	100.0%

うち、市税  
21,670,919千円 (33.3%)

国庫支出金  
23,848,041千円 (36.6%)

市債  
3,271,865千円 (5.1%)など

## 支出(歳出)

項目	金額	割合
義務的経費	23,335,774千円	36.7%
投資的経費	5,440,682千円	8.6%
その他の経費	34,736,899千円	54.7%
合計	63,513,355千円	100.0%

人件費  
7,786,692千円 (12.2%)

扶助費  
11,602,099千円 (18.3%)

公債費  
3,946,983千円 (6.2%)

令和2年度普通会計の歳出総額は約635億1,336万円で、  
そのうち約4割は義務的経費が占めているんだ。

義務的経費というのは、毎年必ずなければならないお金のことだよ。だから、この義務的経費の割合が高くなってしまうと自由に使えるお金が少なくなって、公共施設の建設や、新しい市民サービスの実施が難しくなってしまうんだ。これについては、後で詳しく説明するね！

財政課のお兄さん



財政課のお兄さん

どうしてきけいひ  
そして投資的経費というのは、道路や学校など、将来に残るものをつくるためなどに必要なお金だよ。  
その他の経費は、施設の管理にかかるお金や、いろいろな団体に対する補助金などだよ。



おりびい

なるほど～！

財政課のお兄さん

狭山市では特に力を入れていくものを「重点事業」としてあげているんだ。  
重点事業は7つの分野に分かれているよ。  
令和2年度にどんなことにいくら使ったのか、代表的な事業を見てみよう！



<b>1. 地球にやさしく(環境共生)</b>		
事業費名: <small>じゅうたくようしよ</small> 住宅用省エネルギーシステム設置補助事業費	<small>せつち ほじよ</small> 決算額: 690万円	
内 容: 省エネルギーシステムを設置する市民を対象に、その費用の一部を補助しました。		
<b>2. 元気で豊かな暮らしのために(健康福祉)</b>		
事業費名: <small>みんかんほいくしよとう しえん</small> 民間保育所等支援事業費	決算額: 2億1,674万円	
内 容: 保育の質の向上及び保育士等の処遇改善に取り組む保育施設に対し、補助金を交付しました。		
<b>3. 快適な生活環境を目指して(都市基盤)</b>		
事業費名: <small>ささい かかわぼらせんせいび</small> 笹井柏原線整備事業費	決算額: 2億4,135万7千円	
内 容: 笹井柏原線整備事業用地の取得を行いました。また、道路改良工事を実施しました。		
<b>4. 働く人たちのために(産業経済)</b>		
事業費名: <small>さんぎようろうどう かんり</small> 産業労働センター管理事業費	決算額: 9,634万5千円	
内 容: 専門相談員によるビジネスコンサルティングを行い、中小企業・小規模事業者等の支援を行いました。		
<b>5. 未来を育むために(教育文化)</b>		
事業費名: <small>しよがつこうこうしやとうかいしゆ</small> 小学校校舎等改修事業費	決算額: 5億2,764万7千円	
内 容: 全小学校に高速大容量の通信ネットワークを整備するため、校内LAN無線化工事を行いました。また、入間川小学校外4校の児童用トイレ縦一系統及び入間川小学校と御狩場小学校の職員用トイレの改修工事を実施しました。		
<b>6. みんなのために(市民生活)</b>		
事業費名: <small>こうつうあんぜんすいしん</small> 交通安全推進事業費	決算額: 5,586万3千円	
内 容: 高齢運転者による交通事故の防止及び事故の被害軽減を図るため、後付け安全運転支援装置の設置及び運転免許証の自主返納に対する支援を行いました。		
<b>7. ともに力をあわせて狭山市を元気にする(計画推進)</b>		
事業費名: <small>いじゆう ていじゆうそくしん</small> 移住・定住促進事業費	決算額: 5,509万9千円	
内 容: 「親元同居・近居支援補助制度」や「若い世代の住宅取得支援補助制度」により住宅を取得又は増改築した世帯に対し、その費用の一部を補助しました。		

## 狭山市の財政は黒字？ 貯金ほどのくらいあるの？



おりびい

ところで、狭山市は黒字なの？  
赤字なの？  
貯金ってどのくらいあるのかなぁ～？

財政課のお兄さん



じっしつ しゅうし  
狭山市など、地方自治体の財政は、「実質収支」という計算式にあてはめると、黒字なのか、赤字なのか分かるんだ。  
狭山市の令和2年度決算の「実質収支」はプラス7億6,687万円だから、財政は黒字ということになるよ。



おりびい

黒字ってことは安心していいんだよね！  
わ～い！よかった～！

財政課のお兄さん



そうとも言い切れないんだ。確かに実質収支は黒字。でもその中には前年度に使い残したお金が含まれているんだ。

それを除いた収支は「単年度収支」という項目を見るとわかるんだよ。

単年度収支が赤字の場合は、それだけ貯金を取り崩していることになるんだ。

ただ、赤字だからって必ずしも悪いわけじゃなくて、市は利益を上げて貯金を増やすことが目的じゃないから、市民サービスとして黒字分を還元することもあるんだよ。

令和2年度の単年度収支はプラス4億6,687万円。

次に貯金についてみてみよう。

財政課のお兄さん



ざいせいちょうせいきん  
「財政調整基金」というのが狭山市の貯金のことだよ。  
令和2年度決算の「財政調整基金」の残高は約45億102万8千円なんだ。



おりびい

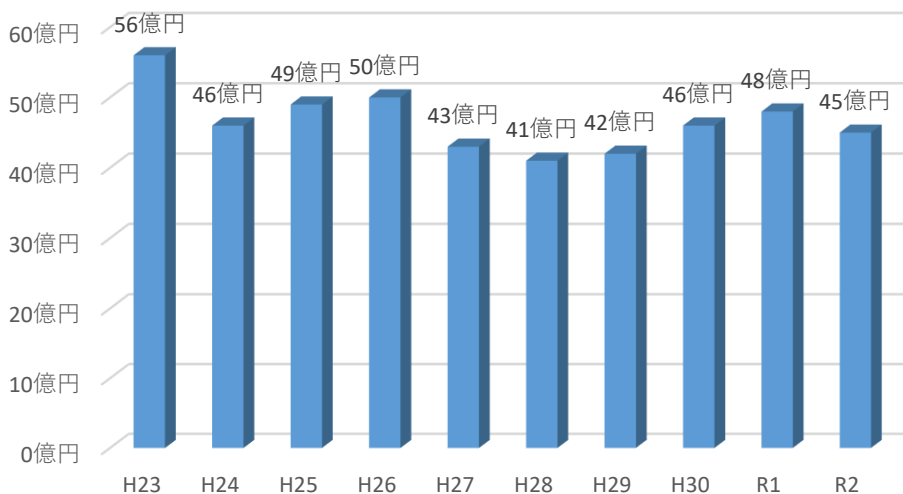
その「財政調整基金」はどんなことに使われるの??

財政課のお兄さん



「財政調整基金」というのは、決算で残ったお金などを積み立てておいて、災害が起きたときなど、急にお金が必要になったときに使えるよう準備しておくお金のことなんだ!

### 財政調整基金の推移



財政課のお兄さん



上のグラフが平成23年度から10年間の財政調整基金の残高の推移を表したものだよ!  
この他にもみんなが通っている学校が大きな地震に耐えられるような工事や、夏の暑い時期でも涼しい教室で勉強ができるようにするための工事に使う教育施設整備基金など、特定の目的のために積み立てている基金があって、令和2年度決算で、財政調整基金と合わせた残高は約80億円になるんだ。

## 自由に使えるお金はどのくらい？

おりびい



みんなのおうちでも、電気代や食費、ローンの返済など、毎月必ず支払わなければならないお金があるよね。このお金がたくさんになると、自由に使えるお金が少なくて大変だよね。狭山市にはどのくらい自由に使えるお金があるのかなあ～？

財政課のお兄さん



自由に使えるお金の割合は「けいじょうしゅうしひりつ 経常収支比率」ざいせいこうぞう（財政構造 だんりよくせい 弾力性）という言葉で表しているよ。この比率が100%より高くなると、通常の収入から自由にお金が使えなくなり、今提供しているサービスを続けることができなくなるんだ。逆に、比率が低くなるほど自由にお金を使えることになるんだ。つまりこの自由に使えるお金の割合が大きいほど、市を元気にする事業を実施することができるんだよ！

財政課のお兄さん



そこで、狭山市の令和2年度決算の状況をみてみよう！財政構造の弾力性を示す「経常収支比率」は93.4%だよ。ちなみに、狭山市の経常収支比率は類似団体（全国32市）の平均（93.6%）と比べて、少し低い数値なんだ。

最近では、社会保障にかかる経費が毎年増えていて、全国的に経常収支比率が高くなってきているんだ！狭山市も類似団体平均よりも低いとはいっても、ゆとりがある状態とも言えないのが実情なんだよ。

※類似団体＝狭山市と似た構成の市のこと。人口15万人以上で産業構造が類似している市のこと。

おりびい



う～ん、そうなんだね・・・。

# おうちの家計簿に例えてみると！

財政課のお兄さん



さて、狭山市の令和2年度決算を、みんなのおうちの家計簿に当てはめてみるとどうかな？  
単純な比較はできないけど、狭山市に住んでいる人の1人当たりの家計簿に例えてみるよ！

※家計簿の例えは、令和3年8月1日(住民基本台帳の人口 149678人)で計算しています。

1人当たりの家計簿に例えると		狭山市の決算	
<b>収 入</b>		<b>収 入</b>	
給 料	144,784円	市 税	21,670,919千円
貯金の引き出し	25,819円	繰入金・繰越金	3,864,547千円
土地の賃貸料	12,914円	使用料、手数料、諸収入など	1,933,015千円
実家からの援助	229,609円	国・県支出金、地方交付税など	34,367,424千円
銀行からの借り入れ	21,859円	市 債	3,271,865千円
収入の合計	434,986円	収入の合計	65,107,770千円

<b>支 出</b>		<b>支 出</b>	
食 費	52,023円	人 件 費	7,786,692千円
仕 送 り	168,179円	繰出金、補助費など	25,172,641千円
家具などの購入	53,460円	物 件 費	8,001,772千円
車などのローンの返済	26,370円	公 債 費	3,946,983千円
医 療 費	77,514円	扶 助 費	11,602,099千円
家の修繕費	24,699円	投資的経費、維持補修費	5,627,790千円
貯 金	9,189円	積 立 金	1,375,378千円
支出の合計	424,333円	支出の合計	63,513,355千円

↑歳入歳出の差額(残ったお金)円は次の年度以降の家計に必要なお金として残しておきます。

人 件 費 …職員の給料、委員の報酬など  
補 助 費 …地域の団体等への補助金など  
繰 出 金 …国民健康保険、介護保険などの特別会計への補助など  
物 件 費 …消耗品費、光熱水費、委託料、臨時職員の賃金など  
公 債 費 …借り入れたお金の返済など  
扶 助 費 …子ども、高齢者、障害者、生活に困っている人への援助など



おりびい

なるほど～

こうするとわかりやすいね！

## どのくらい自分の力でお金を確保しているの？



おりびい

じゃあ次の質問だよ！  
狭山市はよそにたよらないで、どのくらいお金を自分の力で確保できているのかな？

財政課のお兄さん

ひとり暮らしの場合、収入より支出が大きくなったら、お父さんやお母さんからの仕送りなどにたよる場合があるよね。  
市も考え方は同じなんだ。  
市の仕事に必要な費用をどれだけ自力で確保できるかを「財政力指数」（財政力の強弱）という言葉で表すんだ。財政力指数が1を上回れば、自力でお金を確保できていることになるんだけど、1を下回ってしまうと国からその分を助けてもらうんだ。この国からもらうお金のことを  
ちほうこうふぜい  
地方交付税というんだよ。



?おりびい

ところで狭山市は??

財政課のお兄さん

狭山市の令和2年度決算の「財政力指数」は「0.912」となったことから、足りない分を地方交付税として国からもらっているんだ。  
それでも、類似団体（狭山市と似た構成の市）と比較すると、財政力指数は平均より少し高くなっているよ。



おりびい

そ〜なんだあ〜  
でも油断できないから気を引き締めないとね!!

おりびい



狭山市は、お金を借りているの？  
あるとしたらちゃんと返していけるのかなあ〜？  
子どもたちに負担はかからないよね！？  
とっても不安だな〜



# 狭山市が借りているお金は？

財政課のお兄さん

銀行などからお金を借りていると聞けば、不安に思うのは当然だよ！  
でも大丈夫！市の将来を考えて使うためにお金を借りることは決して悪いことじゃないんだよ！！  
ちなみに、おうちにおける「借金」は、市では「市債」と呼んでいるよ！  
それでは、順番に説明していこう！



おりべい

借金はどれくらいあるの？

財政課のお兄さん

狭山市の令和2年度決算の市債残高の合計は、約365億円だよ！

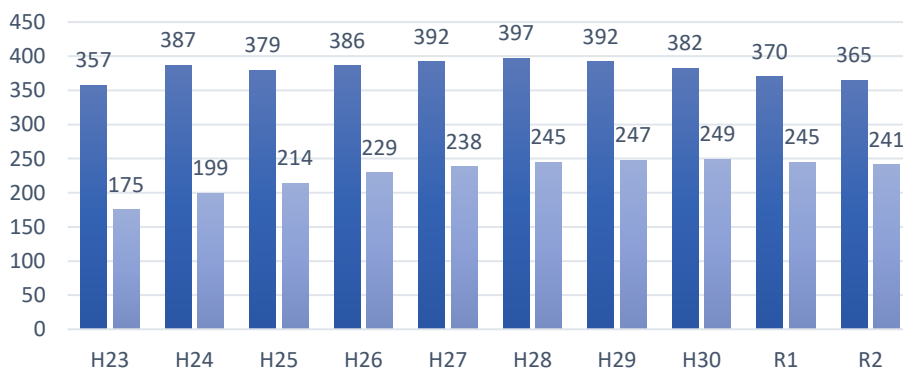
借金だらけのようにみえるけど、道路や学校などの整備には、たくさんのお金が必要だよ。

これらのお金をその年の収入<sup>まかな</sup>だけで賄おうとすると、他にもたくさんある大切な仕事ができなくなってしまうから、たくさんのお金を借りることはこの市でもやっていることなんだよ。  
道路や学校などは、子どもたちも使うものだよ！だから今のおとだけが負担するのではなく、長い期間をかけて、みんなで借金を返していくことにしているんだよ。



## 市債残高

各年度決算残高  
(単位：億円)



■市債残高 ■うち臨時財政対策債

財政課のお兄さん

平成23年度から10年間の市債残高の推移を表したものを示しているよ！





おりびい

この金額を全部、市で返さないとい  
けないの?!  
たいへんじゃないか!!  
どうなっているんだー!!

財政課のお兄さん

確かに市債残高を見ると驚いてしまうよね。  
でも、この中には本来、国にもらうはずだった地  
方交付税に相当する分が含まれているんだ。国の  
お金が足りなくて地方交付税を交付してもらえな  
いと、市は必要なお金が足りなくて困ってしまう  
よね。だから市債という形で借り入れることでや  
りくりしているんだ。その市債の  
りんじさいせいたいさくさい  
ことを臨時財政対策債(臨財債)というんだよ。



財政課のお兄さん

この臨時財政対策債は、本来だったら国からもらえるは  
ずのお金。だから、この市債の返済に係るお金  
がん り しょうかんきん  
(元利償還金)は後年度に地方交付税として交付して  
もらうと国と約束しているんだよ。だから全てを市が負担  
して返さないといけないというわけでもないんだ。



おりびい



でも、うちの場合、住宅や車のローン、クレジ  
ットカードで買い物をした支払いなどの借金返済額が  
多くなると、収入があっても支払うお金に使われる  
から家計は苦しくなるよね!  
狹山市の家計も本当は苦しいんじゃないの?  
借金返済の状況は?  
どうなっているんだー!!

財政課のお兄さん

落ち着いて!!今から、ちゃんと説明するからね!  
収入に対する借金を返す額の割合を「実質公債費比率」  
じっしつこうさいひりつ  
という言葉で表しているんだ。借金返済の負担が多すぎ  
ないか確認する数値もちゃんとあってチェックをしてい  
るんだよ。  
その数値が25%を超えると注意が必要な状態、35%  
を超えてしまうと自ら財政を立て直すことが難しい、と  
ても危険な状態なんだ。





狭山市の「実質公債費比率」は  
どうなってるの？

財政課のお兄さん

狭山市の令和2年度決算の「実質公債費比率」は  
4.9%だよ。  
上の数値と比べると低いことがわかるね。  
数値上から見ると借金の返済のせいで狭山市の家計が苦  
しくなっていることはないんだけど、今後、借金が増  
えれば負担が増えていくことになるから注意しないとい  
けないね。



なるほど～  
今の借金ならばなんとかやっけていけることはわ  
かったけど・・・

でも、借金って何年もかけて返していくものだ  
よね？  
子どもたちに借金の負担はかからないの？  
将来の負担もチェックした方がいいんじゃない  
のかな～？

財政課のお兄さん

おっ！いいところに気づいたね！！  
おうちでも、住宅や車のローンなど、借金の総  
額が大きいほど、返済期間が長くなって将来の  
負担も大きくなっちゃうよね！

そこで、借金返済額の総額が標準的な収入の何  
年分にあたるかということ「将来負担比率」  
という言葉で表しているんだ。ちゃんと将来の  
負担が大きくなりすぎていないかチェックして  
いるんだ。

ちなみに、この「将来負担比率」が350%を  
超えると注意が必要な状態なんだ！  
狭山市の令和2年度決算の「将来負担比率」は  
マイナス1.0%だよ。



そ～なんだあ～  
ちゃんとチェックされてい  
るんだね！

## おわりに

財政課のお兄さん

さて、おりびい

これまで一緒に予算や決算をみてきて、狭山市の台所事情はわかったかな??  
数値上は問題がないように見えるけど、自由に使えるお金や貯金が減ってきていて、ゆとりがなくなってきているのが実情なんだ。

これからも必要なサービスを提供していくためにはみんなで協力して、工夫していかないと現状維持も難しくなっているんだよ。

だから、狭山市では将来に向けて、お金の使い方や集め方、いろんな施設の維持管理について定期的に見直しをしているんだよ。



財政課のお兄さん

これまでやってきた狭山市の仕事の中で、節約できるところがないか検討したり、みんなが市の施設などを使ったときの料金が安すぎないかどうか見直したり、ふるさと納税という制度を使って、市内に住んでいなくても狭山市を応援したい! というみんなからの寄附を受け付けたり、働く世代に住んでもらえるように企業誘致や子育て支援の充実するなど、色んな努力をしているよ。

狭山市のホームページにもっと詳しい情報を載せているからぜひ見てね!  
みんなもどうしたら将来に負担をかけないで住みよい狭山市を引き継いでいけるか一緒に考えてほしいな!



おりびい



これからも狭山市のために  
一緒にがんばろうね!  
ばいばあ〜い☆

## 狭山市公式ホームページ・財政のページ

<https://www.city.soyama.saitama.jp/shisei/zaisei/index.html>

財政課のお兄さん

狭山市公式ホームページの財政課のページは、  
上のバナーをクリックしてね!

