

さやまの台所事情（令和5年度版）

～狭山市の財政をやさしく解説～



▶はじめに

この「さやまの台所事情」は、市民の皆さんなどからお預かりした税金をはじめとする貴重なお金を、

- ・これまでどのように活用したのか
 - ・これからどのように活用していくのか
- について、小学校高学年の生徒たちに対して分かりやすいようにまとめたものです。

狭山市の財政に対して、少しでも興味を持ち、理解を深めていただければと思います。



▶ 人物紹介



財政課のお姉さん

財政課 5年目のしっかり者のお姉さん。

狭山市のお金の使い道を決めたり、
お財布の中身を管理したりしているよ。

財政課のお兄さん

財政課に配属されたばかりの
やる気いっぱいのお兄さん。
早く仕事に行きたくて、うっかり靴を履き忘
れて来ちゃったみたい。

今日はみんなと一緒に狭山市の財政について
勉強するよ。



▶①財政ってなにに？

財政課のお兄さん

先輩！！
今日は狭山市の財政について教えてください！



財政課のお姉さん

あら後輩君、勉強熱心でえらい！
それじゃあ、そもそも「**財政**」ってなににか分かるかな？



財政課のお兄さん

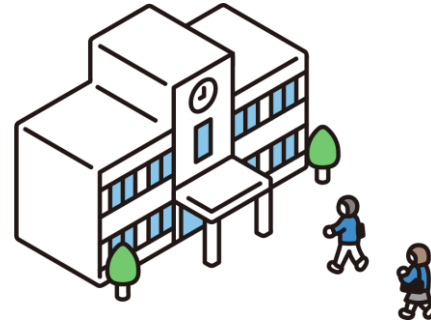
え、ええ！？
え〜っと・・・
そう言われると難しいな・・・



▶ ① 財政ってなーに？

財政課のお姉さん

例えば子ども達を通う**保育所**や**学校**は誰が管理していると思う？

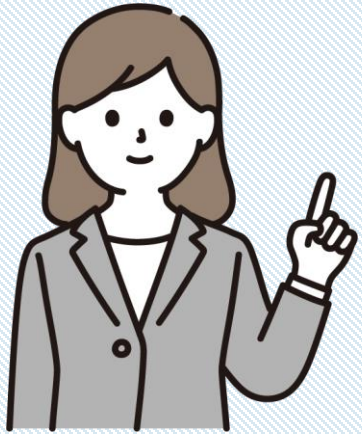


財政課のお兄さん

それはもちろん、**狭山市**ですよ！

財政課のお姉さん

その通り！**狭山市**が管理運営をしているんだよ。それから、みんなが通る**道路(市道)**をつくったり、みんなのおうちからでる**ごみの収集**をしたり、それらをみ～んな**狭山市**が整備や、管理をしているよ！



▶ ① 財政ってなーに？

財政課のお姉さん



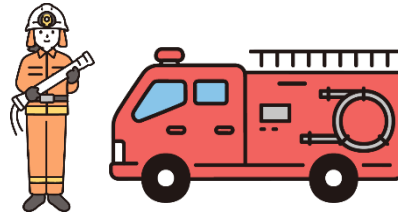
他にも、みんなの健康を守るための**健康診断**や、病気を予防するための**予防接種**も行っているし、



みんなが本を借りる**図書館**や遊びに行く**公園**だって**狭山市が管理している**んだ。



災害が起こったときに備えて**防災設備**を整えたり、子どもやお年寄り、障害をもった人も安心して暮らせるように**福祉サービス**を提供することも狭山市の大切な仕事なんだよ。



財政課のお兄さん

へえ～！
いろんなことをしているんですね！



▶ ① 財政ってなーに？



財政課のお姉さん

でも、市がこれらのことをするためには、当然お金がかかるんだよね。

財政課のお兄さん

そこで、みんなから預かったお金（税金）を使っているんですね。



財政課のお姉さん

その通り！
そこで、その大切なお金の使い道を決めたり、
お金がどのくらい集まるかを予測したり、
どんなことにお金が使われたかを確認したりすること！
これら全体を・・・「**財政**」というんだ！



▶ ① 財政ってなーに？

財政課のお兄さん

なるほど！！
つまり、みんなのおうちでいう「家計」のことですね！



財政課のお姉さん

そう！
1年間のお金の使い道を決めた（計画した）ものを「**予算**」、
その「**予算**」を1年間使った後で、確認することを「**決算**」
というよ。



財政課のお兄さん

ふむふむ・・・



▶ ① 財政ってなーに？

財政課のお兄さん

それじゃあ、狭山市の財政はどんな状況なんですか？？
台所事情を教えてください！！



財政課のお姉さん

いい質問だね！
じゃあこれから、狭山市の台所事情をみていこう！



▶②狭山市のお財布はどうなっているの？

財政課のお姉さん



まずは狭山市のお財布について！

狭山市の予算は、**一般会計**、**特別会計**、**公営企業会計**の3種類があるよ。

つまり3つのお財布があって、それぞれにお金を出し入れして管理しているんだ。

財政課のお姉さん



ちなみに、お財布は年度で管理されていて、学校の学年と同じように「4月から翌年3月まで」を1年間としているよ。

▶ ②狭山市のお財布はどうなっているの？



財政課のお兄さん

こんな感じですよね！！



特別会計

特定の目的のために使うお金で、下の3つがあるんだ。
一般会計と一緒ににならないように、分けて管理しているんだよ。



- ・国民健康保険特別会計
- ・介護保険特別会計
- ・後期高齢者医療特別会計

一般会計

教育・福祉や道路・公園の整備など生活に広くかかわる事業を行うためのお金だよ。

家計に例えると生活費に使うお金を入れておくお財布なんだ。

企業会計

特別会計の中でも、一般の会社と同じ方法でお金の管理を行う会計のことで、これも一般会計と分けて管理しているんだよ。



水道・下水道事業会計

▶ ②狭山市のお財布はどうなっているの？

財政課のお姉さん



ここからは、さっき教えた3つのお財布のうち、みんなに一番身近で、一番大きなお財布である**一般会計**について説明していくね！

突然ですが、ここで問題！！

狭山市の一般会計で令和4年度の**歳出**（使ったお金）はいくらでしょう！

- ①約5億円
- ②約50億円
- ③約500億円

分かるかな～？



財政課のお兄さん

う～ん、どのくらいなんだろう・・・
みんなも考えてみよう！！



▶ ②狭山市のお財布はどうなっているの？

財政課のお兄さん

ん〜っと、①の約5億円だ！！



財政課のお姉さん

残念！！正解は③！
狭山市の令和4年度の歳出は
511億1,689万9,538円だよ。



財政課のお兄さん

え〜〜っ！！そんなに使ってるんですね！
まさか赤字なんじゃ・・・



▶ ②狭山市のお財布はどうなっているの？



財政課のお姉さん

歳入(入ってきたお金)は
537億5,491万1,431円。

歳出より歳入の方が大きいから、黒字ということになるね。

財政課のお兄さん

ほっ。



▶③市の歳入(入ってくるお金)はどんなお金？

財政課のお兄さん

それじゃあ、
市に入ってくる500億円以上のお金って、
中身はどんなものがあるんですか？



財政課のお姉さん

いい質問だね。
まず、歳入には
「**自主財源** (じしゅざいげん)」と
「**依存財源** (いぞんざいげん)」の
2種類があるのは知っているかな？



財政課のお兄さん

自主財源??
依存財源??
ん～、どっちも聞いたことないです・・・



▶ ③市の歳入(入ってくるお金)はどんなお金？

財政課のお姉さん



自主財源とは、
私たち大人が納めている市税（住民税）や、住民票、印鑑証明書などを発行してもらう時に払う手数料といった、
狭山市が自主的に集めることができるお金のこと！

逆に**依存財源**とは、
事業を行う時などに国や県からもらうお金（国庫支出金や県支出金というよ）で、道路や施設などをつくる時に借りるお金（市債）などもこれに当たるよ。

財政課のお姉さん



令和4年度の歳入の内訳を見てみよう！

▶ ③市の歳入(入ってくるお金)はどんなお金？

財政課のお兄さん

市税が全体の4割を占めているんだ！



※百円の位を四捨五入して千円単位にしています。

	項目	金額	割合	内容
自主財源	市税	21,783,238	40.5%	市民税や固定資産税など
	使用料及び手数料	824,178	1.5%	証明書の発行手数料など
	その他	6,643,913	12.5%	ふるさと納税による寄附金など
	合計	29,251,329	54.5%	

	項目	金額	割合	内容
依存財源	国庫支出金	10,455,046	19.4%	国から必要に応じてもらうお金
	県支出金	3,352,027	6.2%	県から必要に応じてもらうお金
	市債	1,679,561	3.1%	借り入れるお金
	その他	9,016,948	16.8%	国から一定の基準でもらうお金など
	合計	24,503,582	45.5%	

▶④市の歳出(出ていくお金)はどんなお金？

財政課のお兄さん

ではでは、
逆に市が使っているお金は、どんなものがあるんですか？



財政課のお姉さん

じゃあ今度は、
入ってきたお金が令和4年度にどのように使われたのかを
見ていこう。

どんなことにお金を使ったのか、簡単に説明するよ！



▶ ④市の歳出(出ていくお金)はどんなお金？

財政課のお兄さん



民生費が約半分を占めているな・・・

※百円の位を四捨五入して千円単位にしています。

目的別お金の使い方

項目	金額	割合	内容
民生費(みんせいひ)	22,887,000	44.8%	子育てに関することや高齢者や障がい者などの福祉のためのお金
総務費(そうむひ)	7,493,435	14.7%	市の建物の管理や地域づくり、広報、防犯などのためのお金
衛生費(えいせいひ)	4,917,584	9.6%	ごみ集めやごみの処理、市民が健康でいるための健康診断や予防接種などのためのお金
公債費(こうさいひ)	4,271,255	8.4%	大きな建物や道路などをつくる時に金融機関などから借りたお金を返すためのお金
教育費(きょういくひ)	4,203,925	8.2%	小中学校や公民館、図書館、スポーツ施設等の整備や運営のためのお金
土木費(どぼくひ)	3,850,820	7.5%	道路や橋の整備や、公園の管理などのためのお金
消防費(しょうぼうひ)	2,225,075	4.3%	消防団の活動や災害備蓄品の管理など防災対策のためのお金
商工費(しょうこうひ)	763,855	1.5%	商店街や中小企業を応援したり、七夕まつりなどの観光イベントのためのお金
その他	503,951	1.0%	市議会運営のための「議会費」や、狭山茶や農業を応援する「農林水産業費」、働いている人や仕事を探している人を応援する「労働費」など
合計	51,116,900	100.0%	

▶ ④市の歳出(出ていくお金)はどんなお金？

財政課のお兄さん

僕たち市民が当たり前のように受けてるサービスにも
いっぱい経費がかかっているんですね。



財政課のお姉さん

今の表は、使ったお金を
「福祉のためのお金」「教育のためのお金」といった、
「なんのためのお金か」という**目的別**に表した表だったね。

今度は、使ったお金が
「どのようなお金か」という**性質別**に表した表で見てみよう！



▶ ④市の歳出(出ていくお金)はどんなお金？

財政課のお兄さん



ふむふむ・・・こうなっているのか・・・

※百円の位を四捨五入して千円単位にしています。

性質別お金の使い方	項目	金額	割合	内容
	扶助費(ふじょひ)	13,337,726	26.1%	子育ての援助や、高齢者・障がい者などの生活支援にかかるお金
	物件費(ぶつけんひ)	9,463,482	18.5%	物を買うお金や交通費、光熱水費など
	人件費(じんけんひ)	7,989,185	15.6%	狭山市役所で働く職員への給料や、市議会の議員への報酬など
	補助費等(ほじょひとう)	4,868,788	9.5%	地域の様々な団体の活動を支援するお金
	公債費(こうさいひ)	4,271,255	8.4%	大きな建物や道路などをつくる時に金融機関などから借りたお金を返すためのお金(目的別のときと同じ)
	普通建設事業費 (ふつうけんせつじぎょうひ)	3,552,096	6.9%	建物や道路の新設や増設にかかるお金
	その他	7,634,368	15.0%	建物や道路を修理する「維持補修費」、 台風などの災害で壊れてしまった建物などを直す「災害復旧事業費」、 今後の事業のためにお金を積み立てる(貯金する)「積立金」など
	合計	51,116,900	100.0%	

▶ ④市の歳出(出ていくお金)はどんなお金？

財政課のお姉さん



次に、**義務的経費**について説明するよ！

財政課のお兄さん

義務的・・・？
なんだそりゃ。



財政課のお姉さん



例えば、さっきの表に出てきた**物件費**は「物を買うお金」とかの
ことだけど、物を買うのをやめたり、なるべく安いものを買
ったりすれば節約することができるよね？

▶ ④市の歳出(出ていくお金)はどんなお金？

財政課のお兄さん

電気代とか水道代も工夫すれば節約できそうですね！



財政課のお姉さん

でも**人件費**、
例えば私たち職員の給料の金額って、法令に基づいて算出しているから、節約することができないんだ。



財政課のお兄さん

勝手に給料を減らされちゃったら
生活できなくなっちゃいますもんね・・・



▶ ④市の歳出(出ていくお金)はどんなお金？

財政課のお姉さん



そういう、任意で削減ができない経費のことを、義務的経費というんだ！

他にも子育ての援助や、高齢者・障がい者などの生活支援にかかるお金である**扶助費**や、

借りたお金を返すためのお金である**公債費**もこの義務的経費に当てはまるよ。

※百円の位を四捨五入して千円単位にしています。

歳出	項目	金額	割合
	義務的経費	25,598,166	50.1%
	うち扶助費	13,337,726	26.1%
	うち人件費	7,989,185	15.6%
	うち公債費	4,271,255	8.4%

▶ ④市の歳出(出ていくお金)はどんなお金？

財政課のお兄さん

義務的経費が約50%も占めているんですね・・・



財政課のお姉さん

そうなんだ。
この義務的経費の割合が高くなってしまうと、
自由に使えるお金が少なくなってしまうということ。

そうすると公共施設の建設や、新しい市民サービスの実施が難しくなってしまうんだ。

これについては、後で詳しく説明するね！



▶⑤狭山市の重点事業は？

財政課のお兄さん

では次に、狭山市ってどんな事業に力を入れているんですか？



財政課のお姉さん

狭山市では特に力を入れていくものを「重点事業」としてあげているんだ。
重点事業は7つの分野に分かれているよ。

令和4年度の代表的な重点事業と決算額を見てみよう！



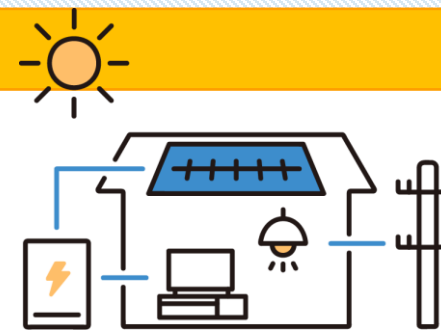
▶⑤狭山市の重点事業は？

1. 地球にやさしく(環境共生)

事業名 : **クリーンエネルギー推進補助事業**

決算額 : 1,199万円

内容 : 太陽光発電システムなどの住宅用省エネルギーシステムの設置や、電気自動車の購入などに対して補助金を交付しました。



2. 元気で豊かな暮らしのために(健康福祉)

事業名 : **民間保育所等施設整備補助事業**

決算額 : 1億6,987万2千円

内容 : 新たに認可保育所を整備する1事業者に対し、補助金を交付しました。



3. 快適な生活環境を目指して(都市基盤)

事業名 : **入曽駅周辺整備事業**

決算額 : 4億5,505万4千円

内容 : 入曽駅周辺の安全性や利便性を高めるための整備を進めました。
(令和6年度末に完成予定！)



4. 働く人たちのために(産業経済)

事業名 : **産業労働センター管理事業**

決算額 : 1億619万1千円

内容 : 専門相談員によるビジネスコンサルティングを行い、中小企業・小規模事業者等の支援を行いました。



▶⑤狭山市の重点事業は？

5. 未来を育むために(教育文化)

事業名 : 中学校校舎等改修事業

決算額 : 3億2,195万7千円

内容 : 山王中学校・入間野中学校・狭山台中学校・柏原中学校のトイレの改修工事を行いました。

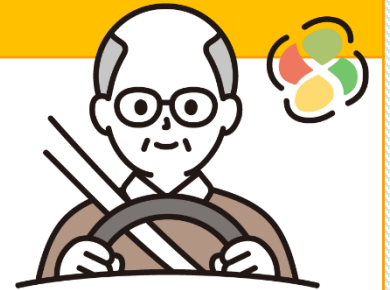


6. みんなのために(市民生活)

事業名 : 交通安全推進事業

決算額 : 3,854万円

内容 : 高齢運転者による交通事故の防止や事故の被害軽減を図るため、後付け安全運転支援装置の設置や運転免許証の自主返納に対する支援を行いました。



7. とともに力をあわせて狭山市を元気にする(計画推進)

事業名 : 移住・定住促進事業

決算額 : 6,565万円

内容 : 市内に居住する親世帯と同居または近居するために、住宅を新築したり購入する世帯に対し、その費用の一部を補助しました。また、市内で住宅を新築したり購入する40歳未満の方に対し、その費用の一部を補助しました。



▶⑥狭山市の貯金はどのくらい？

財政課のお兄さん

狭山市が力を入れている事業についてよく分かりました！

ところで、令和4年度の決算は黒字だったみたいですけど、大きな地震のような災害があった時とか、急にたくさんのお金が必要となった時って大丈夫なのかな・・・



財政課のお姉さん

いい質問だね。
そういう時のために、「**基金**」というものがあるんだ。

決算で残ったお金などを積み立てておいて、いざというときに備えているよ。

簡単に言うと貯金のことだね。



▶⑥狭山市の貯金はどのくらい？

財政課のお姉さん



基金にも種類があって、学校の老朽化を防ぐ工事等に使う「教育施設整備基金」のように、**特定の目的のために**蓄えている基金や、

目的が決まっていない、「**財政調整基金**」という基金があるんだ。基本的に何にでも使えるお金、ということになるね。

財政課のお兄さん



なるほど！じゃあ財政調整基金がいっぱいあると安心ですね！ちなみにどれくらいあるんですか？

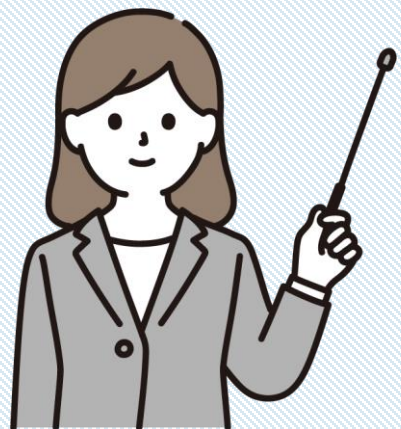
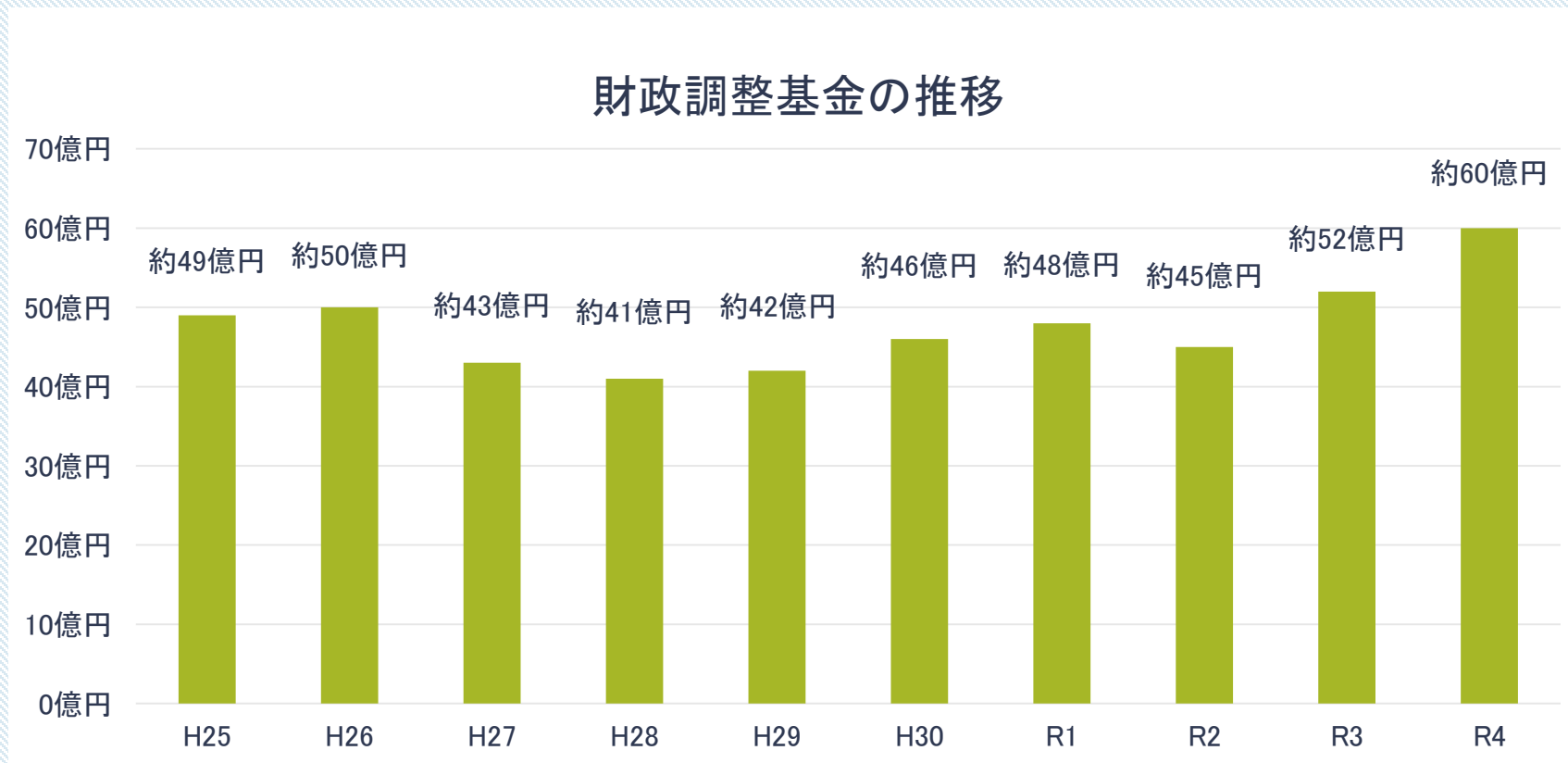
財政課のお姉さん



令和4年度決算の財政調整基金の残高は、約59億7,034万5千円だよ。

その他の様々な基金を合わせると、約104億2,438万6千円になるよ。

▶⑥狭山市の貯金はどのくらい？



財政課のお姉さん

平成25年度から10年間の財政調整基金の残高の推移を表したグラフだよ！

▶⑦狭山市の経常収支比率は？

財政課のお姉さん



次は経常収支比率（けいじょうしゅうしひりつ）について説明するね。

財政課のお兄さん

また難しそうな言葉が出てきたな・・・



財政課のお姉さん



経常収支比率は、市のお財布のバランスを表す大切な数字だよ。この数字がより低かったら市の財政は健康的で、いろいろな事業を実施することができるんだ。

▶⑦狭山市の経常収支比率は？



財政課のお姉さん

逆に「100%」に近いほど財政が厳しく、今提供しているサービスを続けることができなくなってしまうの。

財政課のお兄さん

なるほど！え〜っと、
狭山市の令和4年度の経常収支比率は・・・**93.6%**か！
あれ、これって高いような・・・？



財政課のお姉さん

最近では、社会保障にかかる経費が毎年増えていて、全国的に経常収支比率が高くなってきているんだ。

ちなみに狭山市の類似団体（関東24市）の経常収支比率の平均は92.2%だよ。



※類似団体＝狭山市と似た構成の市のこと。

人口10万人以上15万人未満で産業構造が類似している市。

埼玉県内だと、入間市、富士見市など。

▶⑦狭山市の経常収支比率は？



財政課のお姉さん

狭山市も類似団体の平均よりも低いとはいっても、ゆとりがある状態とも言えないのが実情なんだ。

財政課のお兄さん

そうなんですね・・・



▶⑧財政力指数！



財政課のお姉さん

次は**財政力指数**！！
市の事業に必要な費用を、どれだけ自力で確保できているかを表す数字だよ。

財政課のお姉さん

財政力指数が「1」を上回れば、自力でお金を確保できていることになるんだけど、
逆に「1」を下回ってしまうと、国からその分を助けてもらうんだ。
この国からもらうお金のことを**地方交付税**というよ。



財政課のお兄さん

狹山市の財政力指数はどのくらいなんですか？



▶⑧財政力指数！



財政課のお姉さん

狭山市の令和4年度決算の財政力指数は「**0.870**」となったから、足りない分を地方交付税として国からもらっているんだ。

それでも、類似団体と比較すると、財政力指数は平均より少し高くなっているよ。

狭山市の近くの市の財政力指数を見てみよう！

	令和4年度 財政力指数
狭山市	0.870
川越市	0.948
所沢市	0.949
入間市	0.890
飯能市	0.725
日高市	0.831

財政課のお兄さん

栄えている川越市や所沢市でも
「1」を下回っているんですね・・・



▶⑨狭山市の市債(借金)は？

財政課のお兄さん

そういえば、歳出の内訳の中に、
公債費（借ったお金を返すためのお金）というのがありました
よね？

狭山市って借金があるんですか・・・？



財政課のお姉さん

「借金がある」と聞くと、確かに不安になるよね。

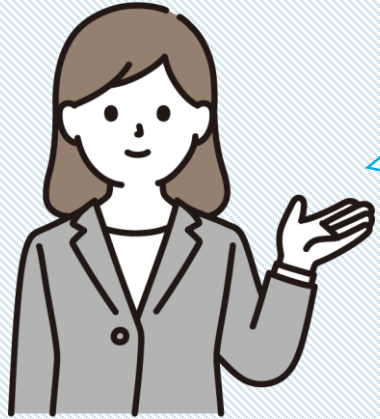
でも大丈夫！市の将来を考えて使うためにお金を借りることは
決して悪いことじゃないんだよ！

ちなみにその借金のことを、市では「市債」と呼ぶよ。



▶⑨狭山市の市債(借金)は？

財政課のお姉さん



道路や学校などの整備には、たくさんのお金が必要だよね。

これらのお金をその年の収入だけでまかなおうとすると、
他にもたくさんある大切な仕事ができなくなってしまうから、
たくさんのお金を借りることはどこの市でもやっていることなんだ。

財政課のお姉さん



それに、例えば大きな建物を建てる工事をする時に、
その時の大人の市民だけがその費用すべてを負担するのは不公平だよね？

だから長い期間をかけてみんなで市債を返していくことにしているんだ。

▶⑨狭山市の市債(借金)は？

財政課のお兄さん

狭山市の市債の残高ってどのくらいあるんですか？



財政課のお姉さん

令和4年度決算での市債の残高は、約344億円だよ！

市債返済の負担が多すぎるかどうかは、「実質公債費比率」
という指標で毎年チェックしているよ。

25%を超えると注意が必要な状態、
35%を超えると自ら財政を立て直すことが難しい、
とても危険な状態なんだ。

令和4年度決算での実質公債費比率は5.6%だよ。



▶⑨狭山市の市債(借金)は？

財政課のお兄さん

その指標だと、市債の返済のせいで狭山市の家計が苦しくなっているということはないんですね！



財政課のお姉さん

そうだね。
でも、今後市債の借入れが増えれば負担も増えていくことになるから、注意しないといけないね。



財政課のお兄さん

市債って何年もかけて返していくものですよね？
将来の負担もチェックしたりしているんですか？



▶⑨狭山市の市債(借金)は？

財政課のお姉さん



いいところに気が付いたね！
おうちでも、家とか車のローンのような借金の総額が大きいほど、返済期間が長くなって将来の負担も大きくなっちゃうよね。

そこで、ちゃんと将来の負担が大きくなりすぎていないかをチェックする「将来負担比率」という指標があるんだ。

財政課のお姉さん



これが350%を超えると注意が必要な状態なんだ。
狭山市の令和4年度決算での将来負担比率は
マイナス11.0%だよ。

財政課のお兄さん

今のところは、**将来の負担については健全な状態**なんですね。



▶⑨狭山市の市債(借金)は？



財政課のお姉さん

近くの市の実質公債費比率と将来負担比率も見てみよう！

	令和4年度 実質公債費比率	令和4年度 将来負担比率
狭山市	5.6%	-11.0%
川越市	6.4%	62.6%
所沢市	4.7%	-1.3%
入間市	3.9%	2.5%
飯能市	4.8%	19.4%
日高市	3.9%	-35.3%

財政課のお兄さん

どこの市も健全な
状態なんですね！



▶おわりに



財政課のお姉さん

さて、これまで一緒に予算や決算をみてきて、狭山市の台所事情はわかったかな??

財政課のお兄さん

数値上は問題がないように見えるけど、自由に使えるお金が減ってきていて、**ゆとりがなくなってきている**のが実情なんですね。

これからも必要なサービスを提供していくためにはみんなで協力して工夫していかないと、新しいことを始めるどころか、現状維持も難しくなりますね。



財政課のお姉さん

そう。
だから、狭山市では将来に向けて、お金の使い方や集め方、いろんな施設の維持管理について定期的に見直しをしているんだ。

財政課のお姉さん

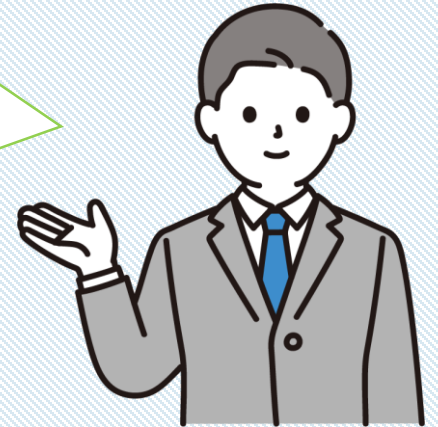


これまでやってきた狭山市の仕事の中で、
本当に必要な仕事なのか、節約できるところがないか検討したり、
みんなが市の施設などを使ったときの料金を見直したり、
ふるさと納税という制度を使って、市内に住んでいなくても狭山市
を応援したい！というみんなからの寄附を受け付けたり、
働く世代に住んでもらえるように企業誘致を推進したり、
子育て支援を充実にするなど、色んな努力をしているよ。

財政課のお兄さん

**みんなも、どうしたら将来に負担をかけないで住みよい狭山市を引
き継いでいけるか一緒に考えてほしいな！**

**狭山市のホームページにもっと詳しい情報を載せているからぜひ見
てね！**



狭山市公式ホームページ・財政のページ

<https://www.city.sayama.saitama.jp/shisei/zaisei/index.html>

休日の財政課のお兄さん

狭山市公式ホームページの財政課のページは、
上のバナーをクリックしてね！

